

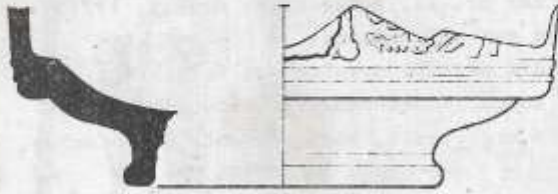
In een rioolsleuf tussen de gehuchten Driehuizen en Kleine Voort vond J. Groenen uit Hilvarenbeek in het midden van de jaren '70 scherven van Romeins aardewerk. De vindplaats ligt op een oude, bolle akker en wordt in het zuiden begrensd door een natuurlijke laagte, de Gooren genaamd. In het midden hiervan stroomt het riviertje de Roodloop. De scherven lagen tamelijk ver uit elkaar en moeten als losse vondsten worden beschouwd; over de aanwezigheid van bijbehorende grondsporen is niets bekend. Wellicht betreft het hier resten van een inheemse nederzetting of van een grafveldje uit de Romeinse tijd, welke onder de Middeleeuwse esakker verborgen liggen. Toekomstig archeologisch onderzoek zal dit echter moeten bevestigen.

Tot de belangrijkste daterende vondsten behoort een voor Kempische begrippen opmerkelijk aantal scherven van terra sigillata, het roodkleurige Romeinse aardewerk. Aanwezig zijn ondermeer een compleet randfragment van een bord Drag. 15/17 (Zuid-Gallisch, afb. 1),



afb.1

twee randscherven van een kommetje Drag. 27 (Zuid- Gallisch) en een versierde bodem- en wandscherf van een kom Drag. 30 (Zuid- Gallisch, afb. 2 en 3).

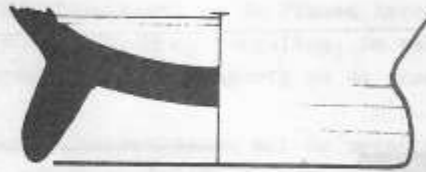


afb.2



afb.3

Op de wandscherf (afb. 3) is een stierevechter te herkennen (Hermet 1934, pl. 23:245-6). Verder bevindt zich onder de terra sigillata een rand Ritterling 9 en een compleet rand-/wandfragment van een schaalje Drag. 35. Op de bodem van dit exemplaar was een X ingekrast. De vormen Drag. 18 (bord) en Drag. 37 (kom) zijn vertegenwoordigd door enkele wand- en bodemscherven. Een verrassing is de aanwezigheid van een bodemscherf van Italische terra sigillata van de vorm Haltern 8A, die op de bodem een naamstempel toont (afb. 5):



afb.5

GNATI (met ligatuur van A en T). De pottenbakker Gnaeus Ateius werkte rond het begin van onze jaartelling. Op een andere bodemscherf van een bord Drag. 18/31 staat het stempel: OFVITAL (afb. 6). Het atelier van Vitalis was in Zuid-Gallië in bedrijf vanaf Claudius tot Domitianus.



afb.6

Tot het gladwandige aardewerk behoren een aantal fragmenten van kruiken. Een rand van een kruik met een drieledig oor (Stuart 1963, type 109A) dateert uit de eerste helft van de 2e eeuw. Twee andere kruikranden met een tweeledig oor (Stuart 1963, type 109A) (afb. 4) kunnen in de tweede helft van de 2e eeuw worden geplaatst. Een rand van een kruik met een lip rond de hals (Brunsting 1937, type 8) hoort thuis in de tweede helft van de 2e en de eerste helft van de 3e eeuw.



afb.4

Samenvattend kan men stellen dat de te Hilvarenbeek gevonden scherven wijzen op een bewoning vanaf het begin van de jaartelling tot in de eerste helft van de 3e eeuw. Relatief zeldzaam is de aanwezigheid van een kom van de Arretijnse vorm Haltern 8A, daterend uit de tijd van keizer Augustus. Dit is een van de vroegste importproducten die we in Nederland kennen uit een inheemse context.

Naast Bladel, Hoogeloon en Riethoven (Roymans 1982, 55,98) is Hilvarenbeek de vierde vindplaats van Arretijnse sigillata in de Kempen. Dergelijke stukken duiden erop dat de inheemse bevolking in dit gebied al in een vroeg stadium in contact kwam met de Romeinse wereld.

Literatuur:

- Brunsting, H., 1937: Het grafveld onder Hees bij Nijmegen, Amsterdam.
- Hermet, F., 1934: La Graufesenque, Paris.
- Oswald, F., 1931: Index of Potters' Stamps on Terra Sigillata, Margidunum.
- Roymans, N., 1982, in: J. Slofstra e.a. (red.), Het Kempenproject (Bijdragen tot de Studie van het Brabants heem 22).
- Stuart, P., 1963: Gewoon aardewerk uit de Romeinse legerplaats en de bijbehorende grafvelden te Nijmegen, Leiden.

Afb. 1 en 2: Terra sigillata uit Hilvarenbeek.

Afb. 3 : Versierd wandfragment van een terra sigillata-kom.

Afb. 4 : Hals van een kruik uit Hilvarenbeek.

Afb. 5 : Bodemfragment van een terra sigillata-kom met naamstempel.

Afb. 6 : Bodemfragment van een terra sigillata-bord met naamstempel.