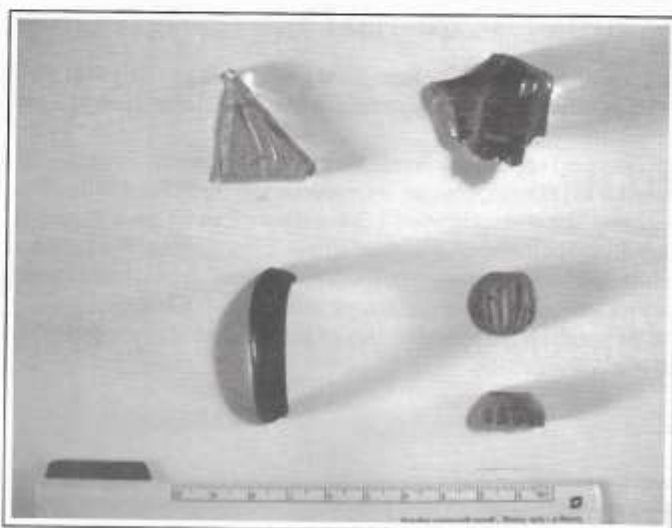


Romeins glas in Diessen



door Francois van den Dries

In 2005 is door het Archeologisch Instituut van de Vrije Universiteit Amsterdam een opgraving verricht te Diessen (gemeente Hilvarenbeek) op het terrein Zijthorst. Daarbij werd dit instituut geassisteerd door amateur-archeologen van de Heemkundige Kring Ioannes Goropius Becanus, waarvan enkele leden ook aangesloten zijn bij de AWN, die dit terrein – en de aangrenzende terreinen – ook na de opgraving in de gaten hebben gehouden om aanvullende informatie te verzamelen. Daarbij werden verschillende vondsten gedaan waaronder die van glas. Deze worden momenteel beheerd door Frank van Hest uit Hilvarenbeek.



De beschreven glasfragmenten uit Diessen. Linksboven: het bodemfragment van de fles Is. 50b; rechtsboven; het wandfragment van de ribkom; linksonder: het purperkleurige ringfragment; rechtsonder: de beide fragmenten van de meloenkralen. Foto: Francois van den Dries.

Er zijn zes fragmenten glas gevonden waarbij opmerkelijk is dat hierbij geen geblazen glas voorkomt.

1. Een wandfragment van een lichtblauwe/lichtgroene (1) grote ribkom, met de aanzet van een dikke rib met bovenaan nog slijpsporen van de afwerking van de ribkom; aan de binnenzijde eveneens duidelijke slijpsporen. De datering is tweede helft 1ste eeuw met een uitloop naar het begin van de tweede eeuw. Het fragment behoort bij een groep vondsten die is ingevoerd in ARCHIS II (2005, nr 408186), echter dit fragment is niet vermeld.

2. Een bodemfragment van een vormgeblazen prismatische fles Isings 50b (2) of pot Isings 62 in de natuurlijke glaskleur. Het fragment is ingevoerd in ARCHIS II (2005, nr 408186) en beschreven (3). Het bodemfragment bevat een deel van een bodemmerk. Dit is te reconstrueren als een zesbladige rozet binnen een cirkel. Niet meer herkenbaar is of in de hoeken haken of punten in reliëf voorkomen. Het bodemmerk komt vaker voor en is onder andere aangetroffen in: Zwammerdam (4); Samtavro (Georgië) (5); Parijs (6), Caerleon en Corbridge (Groot-Brittannië)(7). Hetzelfde merk komt ook voor in Augst (Zwitserland) (8), Conimbriga (Portugal) (9), Tipasa (Algerije) (10), Frankrijk (11) en Mérida (Spanje) (12); maar in kleinere formaten, dat wil zeggen daar is voor deze prismatische flessen een andere, kleinere mal gebruikt. Dit plaatst een vraagteken of deze merken uit dezelfde glaswerkplaats komen. De datering is volgens Allen van circa 70

tot circa 130 na Christus.(13). Cool en Price nemen het iets ruimer van circa 43 tot het einde van de 2de eeuw.(14)

3. Een fragment van een 'La-Tene armband'. Althans zo is het opgenomen in ARCHIS II (2005, nr 408186) en beschreven (15). Het fragment is te klein voor een armband en te groot voor een vingerring. Waarschijnlijk is hier sprake van een ring om in het haar in te vlechten. Ook moet de datering worden bijgesteld. De context, met duidelijke dateerbare keramiekvondsten, wordt gedateerd in de midden-Romeinse tijd. De kleur van het fragment is purper, doordat het glas is gekleurd met mangaanoxide.

4. Twee meloenkraalfragmenten van vitreous material (16) van twee individuen. Ook deze zijn ingevoerd in ARCHIS II (2005, nr 404284) en beschreven (17). Deze zijn niet beter te dateren dan Romeins, door de vondstcontext hier.

5. Een fragment van vlakglas/ vensterglas. Deze scherf is wel ingevoerd in ARCHIS II (2005, nr 408186) maar niet meer terug te vinden. Mogelijk is het een dubbel telling van bovenstaand nr. 2, dan wel daadwerkelijk vlakglas/ vensterglas, maar vaak wordt dit ook verward met wandscherven van prismatische flessen.

Conclusie

De vermelde vondsten komen van een 'kleine' site maar geven toch nog vrij veel additionele informatie en helpen uitstekend bij de datering. Reden om niet zomaar aan glas voorbij te gaan.

Het fragment van de ribkom voegt een extra individu toe aan de ribkommen van de AIVU-opgraving aan de Zijthorst. (18) Hier zijn negen fragmenten van minstens 3 individuen gevonden. Dit roept vragen op, wat doen minimaal 4 ribkommen in een inheems-Romeinse boerderij? Ook in Son en Sint Michielsgestel-Halder zijn in inheems-Romeinse context veel fragmenten van vele individuen ribkommen gevonden.(19) Gaat zich hier een tendens aftekenen van een specifiek gebruik? Nader onderzoek zal dit moeten leren.

Het is mede daarom dat de vondsten uit kleinere sites of gedaan door de amateurs nooit als belangeloos mogen worden afgedaan.

Noten

1. In het zand dat gebruikt wordt voor de maken van glas zit vaak een vervuiling van ijzer of ijzeroxiden. Dit veroorzaakt de lichte kleur blauw tot groen van het glas, wanneer een andere kleurings- of ontkleuringsmiddelen worden toegevoegd. Van den Dries 2007, 22.
2. Isings 1957, 68-69 (vorm 50b) en 81 (vorm 62); Van den Dries 2007, 108. Er wordt meestal van uitgegaan dat deze scherven afkomstig zijn van flessen (ls.50b). Het is ook goed mogelijk dat ze afkomstig zijn van potten (ls.62).
3. Meffert en Scheijven 2007, 27/168.
4. Sablerolles 2006, 35 + 57 (NL54). Mogelijk dat in (museum-) depots nog ongepubliceerde exemplaren liggen.
5. Nenna 2006, 425 en 429.
6. Cabart e.a. 2006, 94 en plaat 14 (F-CAR 116).
7. Allen 1983, I 401 en III G2-71.
8. Amrein 2006, 221 en 240 (CH 117-120).
9. Cruz 2006, 332 en 340 (P-CAR 022).
10. Foy 2006, 355 en 361 (MAG-A 18).
11. Cabart e.a. 2006, 94-96 en platen 14-15 (120-128); vindplaatsen: Baugy, Marseille, Golfe de Fos, Aix-en-Provence, La Mui, Pîtres, Fecamp, Caude-bec-les-Elbeuf.
12. Price 2006, 289 en 302 (E-Car 009).
13. Allen 1983, I 390.
14. Cool en Price 1998, 194-198.
15. Meffert en Scheijven 2007, 27/168.
16. Vaak wordt dit vermeld als 'faience'. Vitreous material is een wat neutralere term omdat die meerdere soorten omvat die, dan wel, dan niet faience zijn. Jaarverslag 2005-2006, 23 en 26 (afb. 11).
17. Meffert en Scheijven 2007, 23/168.
18. Siemons, Kortlang en Hiddink 2002, 17-19.
19. Van den Dries 2007, 130 (noot 4).