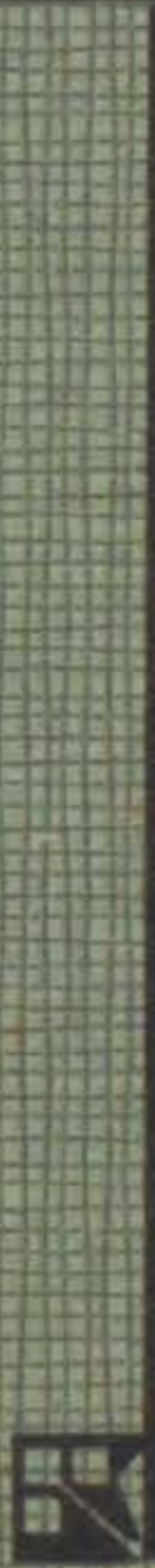


1906

# DE ONTGINGEN

in Nederland en België  
der Levensverzekering-  
\* \* Maatschappij \* \*

## WURDEN





*De Loo*

*1906*

De Ontginnigen in Neder-  
land en België der Levens-  
verzekering - Maatschappij  
„Utrecht” . \* \* \* \* \*

LANDGOED „DE UTRECHT”  
Arendonck, Hooge en Lage Mierde en Hilvarenbeek.

De ontginning en de exploitatie geschiedt door de  
NEDERLANDSCHE HEIDEMAATSCHAPPIJ.

**Geschiedkundig Overzicht.**

Het landgoed „de Utrecht” is gelegen in eene uitgestrekte heidevlakte, welke een deel uitmaakt van de Belgisch-Hollandsche Kempen.



KERK TE HILVARENBEEK.

Deze heide strekt zich uit tusschen Hilvarenbeek, Poppel, Weelde, Ravels, Turnhout, Arendonck, Reuzel en Mierde. 't Is



eene onafzienbare, bruine vlakte, die vroeger grootendeels toebehoorde aan de Hertogen van Brabant en toen wel alleen gediend zal hebben als jachtgebied; want door de lage, natte ligging zal er wel nooit veel hout gegroeid hebben. Groote waarde werd er ook niet aan gehecht, want voor bewezen diensten werden dikwijls groote stukken weggeschonken. Zoo kwam bijv. de Gemeente Hilvarenbeek in het jaar 1331 in het bezit van een deel dezer heide, welke ze ontving van Hertog Jan III van Brabant.

Een stuk, de Thulderhoeve, ter grootte van ongeveer 100 H.A., vormde eene afzonderlijke Heerlijkheid, welke oudtijds in eigendom toebehoorde aan het geslacht Tuldanus of van Tulder. Een der leden van dit geslacht is Bisschop geweest en schijnt hier zijn verblijf te hebben gehouden. Naderhand kwam deze Heerlijkheid aan het klooster van Averbode.

Het huis, of de eigenlijke hoeve, was een hecht en sterk gebouw, waarvan de voorgevel pronkte met een groot arduinsteenen wapenschild door een bisschoppelijken mijter gedekt en met het onderschrift Nequid nimis - Maat houdt Staat - en het jaartal 1662.

Eenige jaren geleden verwoestte een brand echter de overblijfselen van vroegere eeuwen; en thans is er niets meer over dan eene boerderij, omgeven door zware boomen en enkele jonge bosschen, een oase in de woestijn. Tevens stond hier vroeger nog eene bierbrouwerij, welke in 1795 werd uitgebroken.

Onder de vele vrijheden, die de vroegere eigenaars van Tulder genoten, behoorde voornamelijk het recht van jacht en visscherij, alsmede de vrijheid om hun vee te weiden in de uitgestrekte heiden en vennen tot zelfs bij Turnhout, een recht, dat nog gehandhaafd bleef tijdens den strijd tusschen de Zuidelijke en Noordelijke Provinciën.

In 1898 werd de **Levensverzekeringmaatschappij „Utrecht”** hier eigenaar van 700 H.A. heide, welk bezit zich langzamer-

hand door aankoop uitgebreide, zoodat zij thans in 1906 reeds 1415 H.A. in eigendom heeft.



DORPSGEZICHT TE LAGE MIERDE.

De Levensverzekeringmaatschappij „Utrecht” droeg de ontginning en de exploitatie op aan de **Nederlandsche Heidemaatschappij** <sup>1)</sup>

<sup>1)</sup> De Nederlandsche Heidemaatschappij, Nieuwegracht 94 te Utrecht, stelt zich ten doel in *Nederland te berorderen*:

- a. het ontginnen van heidevelden, duinen en andere woeste gronden;
- b. het aanleggen van bevoeiings- en grondverbeteringswerken;
- c. de ontwikkeling en verbetering der zoetwatervisscherij.

Zij beoogt geen winst; haar doel is uitsluitend de verhooging van de productiviteit van den bodem en het vischwater.

Het lidmaatschap bedraagt f 2.—, waarvoor men een tweemaandlijksch Tijdschrift ontvangt.

welke begon met de verschillende terreinen nauwkeurig op te nemen en een plan van ontginning op te maken. Den 25<sup>sten</sup> Mei 1899 werd begonnen met de eerste werkzaamheden: 't aanleggen eener kwekerij.

Zes zware ossen trokken een diepploeg door den stuggen grond, daarbij vervolgd door het eentonig gefluit van de groote regenwulp, die in wijde bogen rondvloog boven dit voor haar zoo vreemd schouwspel.

Eeuwen aaneen had ze ongestoord hier de eenzaamheid genoten; alleen heel vroeger, toen het geslacht Tuldanus nog zijne heerlijke rechten uitoefende, waren ook van die groote beesten gezien, maar nu was het toch geheel anders; en de regenwulp scheen te begrijpen, dat haar rijk hier uit zou zijn, want telkens en telkens vloog ze weer vol woede naar de ossen, hen onder schel gefluit voorbij scherend; maar de ossen kennen hun plicht; langzaam stap voor stap gaan ze vooruit, niets houdt hen tegen.

Dag in, dag uit, steeds doen ze weer hun werk. Alleen als het hard gevroren heeft, genieten ze rust; en toch kunnen ook zij geen stand houden. Na zeven jaren trouw hun plicht te hebben gedaan, moeten ook zij wijken. In 1906 komt er een groot, geweldig monster, en door poelen en plassen, door hooge en lage heide, beweegt zich thans een nog veel grootere ploeg als van zelf. Als door eene onzichtbare kracht wordt het zware werktuig voortbewogen. Ginds staan echter de stoommachines, die den ploeg met snelle vaart door den grond trekken.

De regenwulp fluit nog angstiger. Alleen het konijn staat in de verte op zijne achterpooten met een guttig gezicht te gluren. Het verheugt zich, want een Eldorado ziet het zich hier scheppen. Schuilplaatsen zoo groot, dat het al erg onvoorzichtig moet wezen, wil het door den mensch nog worden gepakt. En het korhoen verlustigt zich eveneens: wat een

malsche knoppen straks! denkt het; de winter zal weer niet slecht voor me zijn, de mensch is toch wel goed. Schijnbaar wel goed, maar de cultuurman blijft toch gezworen vijand van konijn en korhoen.

Aanvankelijk was er een enkele pionier, maar langzamerhand kwamen er meer; 2 boschwachters en 40 arbeiders onder leiding van een houtvester ontwoekeren thans hier den grond zijne schatten.

Voor de boschwachters ontstonden een paar aardige woningen;



BOSCHWACHERSWONING.

verder werden er nog 4 arbeiderswoningen gebouwd en nu in 1906 is de Houtvesterij met brandtoren gereed: het middelpunt, niet van jacht en vermaak, maar van plicht, plicht om te herscheppen die vale heide in groene weide, in bosch en bouwland, mensch en maatschappij tot zegen.



### Indeeling.

Het geheel is verdeeld in 4 blokken, die dus gemiddeld ongeveer 350 H.A. groot zijn. Elk blok is verder verdeeld in 15 vakken en deze in den regel nog weer in afdeelingen en onderafdeelingen. De afdeelingen zijn gewoonlijk 6 H.A. groot en worden omgeven door brandsingels en wegen. De onderafdeelingen worden gevormd door beter of slechter groeiend hout, door andere houtsoorten of wel doordat de grond in gebruik is genomen als bouw- en grasland.

### De Grond.

Het terrein is over het algemeen laag gelegen en zeer vlak, tusschen 20 en 30 M. + A. P. De grond bestaat uit Maas-diluvium en is van een uiterst fijnkorrelige structuur, welke aanleiding geeft tot snel dicht slibben en tot groote ondoorlatendheid. Op slechts enkele plaatsen is het zand eenigszins leemhoudend, terwijl het Noordelijkste gedeelte min of meer grint bevat.

Naar zijn aard kan de grond gebracht worden tot 5 typen:

**Type 1** bestaat uit een milde heidehumuslaag, welke geleidelijk overgaat in den gelen ondergrond. Dit type komt hoofdzakelijk in aanmerking voor den aanleg tot bouwland en eikenbosch.

**Type 2** vertoont een begin van loodzandvorming, en is het meest voorkomende. Deze grond is uitnemend geschikt voor grove-dennenbosch.

**Type 3** bestaat uit een laag loodzand van pl. m. 35 c.M. of meer, waaronder een zware oerbank voorkomt.

**Type 4** bestaat uit stuifzand van 0.10—1.50 M., waaronder de oude bovengrond wordt aangetroffen. Dit type is minder goed, doch nog wel geschikt voor bosch; het komt echter zeer weinig voor.

**Type 5** bestaat uit zuiver wit spoelzand, waarboven zich

een meer of minder dikke laag moerasveen bevindt. Het is dit type, dat in de vennen voorkomt en zeer geschikt is voor grasland.

Behalve door hunne verschillende samenstelling zijn deze typen verder nog gekarakteriseerd door eene verschillende vegetatie. Over het algemeen bepaalt de vegetatie het type vrij juist, terwijl ook de hoogteligging hierop duidelijk invloed heeft. Van de laagste plaatsen naar de hoogste is de opeenvolging bijna steeds 5, 1, 2, 3, 4.

Op de lage en middelmatig hooge plaatsen komt dus vrijwel steeds de beste grond voor. Door de vochtigheid van den grond kon het water hier geen sterke uitloogende werking uitoefenen. De vochtbeweging in verticale richting was zeer gering en wij meenen het o.a. hieraan te moeten toeschrijven, dat het voorkomen van loodzand en oerbanken slechts tot enkele hooger gelegen plaatsen is beperkt.

### De Bosschen.

In hoofdzaak is het terrein bestemd voor den aanleg tot grove-dennenbosschen. Waar dit echter eenigszins mogelijk is, wordt getracht den groven den te mengen met andere houtsoorten en wel voornamelijk met den inlandschen eik, *Quercus robur*.

De aanleg geschiedt als volgt:

Bij de typen 1 en 2 wordt de grond geploegd, gewoonlijk door middel van den Sack-diepploeg R 18, gecombineerd met enkele deelen van R 20.

Hierdoor kan de grond tot ruim 40 c.M. diepte worden bewerkt, wat voldoende moet worden geacht. Als trekkracht dienen zes ossen, omdat deze beter dan paarden op moerassige gronden zijn te gebruiken.

In 1906 werd voor het diepploegen voor 't eerst gebruik gemaakt van den stoomploeg.

Het terrein wordt op akkers geploegd ter breedte van 2—8 M. Bij het ploegen met ossen ontstaan tusschen de akkers diepere voren, welke op de laag gelegen plaatsen nog worden uitgediept tot pl.m. 70 c.M., om zoo als afwateringsgreppel dienst te doen. Deze afwateringsgreppels monden uit in afwateringssloten ter diepte van pl.m. 90 c.M., welke zooveel mogelijk op de laagste plaatsen dwars door de ploegakkers loopen.

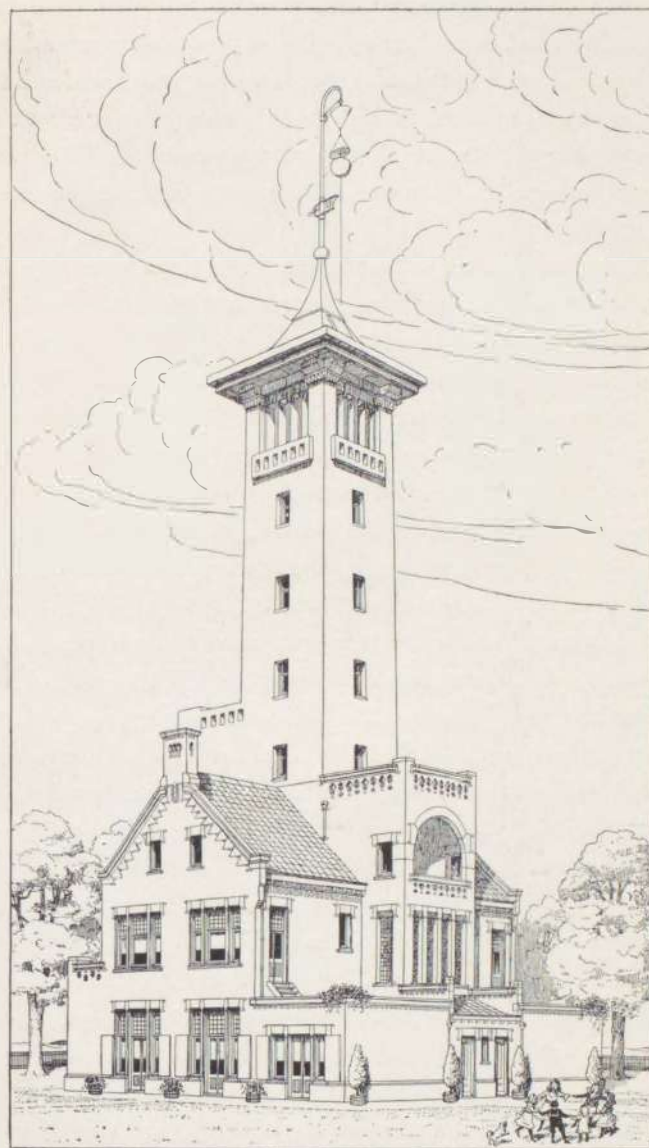
Deze afwateringssloten monden weer uit in een aantal hoofdsloten, welke ten slotte in 3 richtingen het water wegvoeren van het ontginningsterrein.

De afvoergreppels en -sloten, zoowel als de hoofdwaterleidingen, krijgen alle bepaalde afmetingen en een bepaald verval, afhangende o. a. van de oppervlakte van het terrein, dat drooggelegd moet worden.

Op deze wijze is het geheele landgoed dus doorsneden door een afwateringssysteem, waarvan de aanleg werd gebaseerd op eene nauwkeurige waterpassing van het geheele terrein en zijne omgeving.

Na de grondbewerking en drooglegging blijft de bewerkte grond zoo mogelijk een jaar liggen en om den bodem te laten doorvriezen en daardoor geschikter te maken voor eene beplanting en ook omdat de ervaring geleerd heeft, dat dan de latere beplanting minder onderhevig is aan beschadiging door *Strophosomus*, een insect, dat oorspronkelijk thuis hoort op de heide, maar nu bij gebrek hieraan den groven den uitkiest om daarop zijne eieren te leggen. De larve vreet de schors weg en doet de eenjarige plant afsterven, terwijl het volwassen insect de naalden afvreet.

Voor de beplanting wordt gebruik gemaakt van een- en tweejarige grove dennen, welke in eigen kweekerijen worden gekweekt. Vroeger geschiedde het planten uitsluitend met eenjarige planten



Houtvesterswoning te Mierde, gebouwd in 1906, onder leiding der architecten A. J. KROPHOLLER en J. F. STAAL JR. te Amsterdam.



en werden de tweejarige gebruikt voor het inboeten. De ervaring leerde echter, dat krachtige tweejarige planten weerstand boden aan *Strophosomus*-beschadigingen en ook veel minder hadden te lijden van opvriezen, zoodat in de latere jaren meer en meer van tweejarig plantsoen gebruik werd gemaakt. In 1906 werden er dan ook een miljoen tweejarige uitgeplant tegen een half miljoen eenjarige.

Het planten geschiedt door middel van de wigvormige plant-schap, waarmede een ervaren planter met plantjongen tot 2400 stuks per dag kan uitplanten.

De afstand der uitgeplante dennetjes bedraagt circa  $70 \times 70$  c.M.

Overal waar de grond humushoudender is, wordt de grove dennenbeplanting gemengd met eik, waarvoor bij voorkeur drie-jarig plantsoen wordt gebruikt, dat op afstanden van  $2.50 \times 2.50$  M. wordt uitgeplant. In enkele gevallen werden ook eenjarige plantjes uitgeplant op geringeren afstand  $1.50 \times 1.50$  M. en ook werden er wel eikels gezaaid.

Het mengen met eik geschiedt in de eerste plaats om te trachten op de betere gedeelten eikenbosch tot stand te brengen en daardoor eene gunstige afwisseling te krijgen, maar ook op de slechtere gedeelten heeft het zijn nut, omdat door deze menging eene betere humusvorming zal worden verkregen, en de eik met zijn wortelgestel veel dieper in den bodem dringt en dus een beteren bodemtoestand zal scheppen.

In vele gevallen toch wortelt de grove den zeer vlak, en al groeit ook het bovenaardsche deel goed, zoo mag dit vlak wortelen toch niet als normaal worden aangemerkt. In diezelfde gevallen ging de eik met een flinken penwortel den grond in, zoodat op den duur een lossere bodem hiervan het gevolg zal zijn.

Op zeer humushoudende gedeelten, die van te geringe uitgestrektheid zijn om tot gras- of bouwland te worden aangelegd, wordt behalve met eik ook nog gemengd met els als hakhout, *Picea excelsa* en *Picea Menziesii*. Het is vooral de *Menziesii*-spar

die op daarvoor geschikten grond een goede ontginningsboom blijkt te zijn. Hij groeit hier op sommige plaatsen zeer goed, en maakte in het derde jaar, nadat hij was uitgeplant, reeds scheuten van 70—100 c.M.

Enkele gedeelten, welke zeer veel te lijden hebben gehad van opvriezen, insectenbeschadigingen, enz., waardoor de stand minder goed was, werden proefsgewijze met slakkenmeel en kainiet bemest. Het bleek, dat eene gift van 400 K.G. slakkenmeel en 200 K.G. kainiet per H.A. uitnemende resultaten had.

Het bestand herstelde zich volkomen en onderscheidde zich van andere door snelleren groei en grootere regelmatigheid. Bemesting wordt echter nog niet algemeen toegepast.

Enkele kleinere stukken werden beboscht, nadat eerst lupinen waren gezaaid en een roggeoogst was verkregen. Deze methode bevalt zeer goed, maar heeft alleen nog het bezwaar, dat ze in het groot hier nog moeilijk is door te voeren.

Terwijl aanvankelijk begonnen werd met jaarlijks een 25-tal H.A. te ontginnen, kon er in 1906 reeds bijna 100 H.A. worden ontgonnen.

Onder Arendonck komen enkele oudere bosschen voor; deze groeiden echter slecht, doordat de afwatering in zeer onvoldoenden toestand verkeerde. Nadat deze echter in 1904 werd verbeterd en de grond van enkele bosschen werd behakt, is hierin reeds eene verbetering gekomen en beginnen ze zich te herstellen.

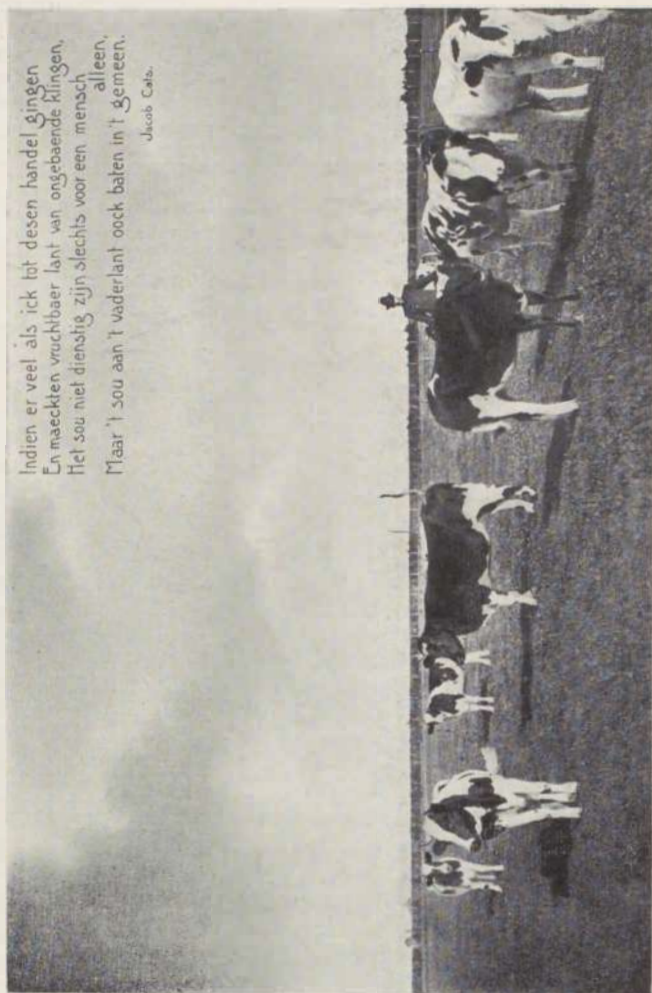
### Grasland.

De lage gedeelten van het landgoed, type 5, werden bestemd voor grasland. Uit den aard der zaak kon hier op sommige plaatsen ook minder goed bosch worden aangelegd, omdat de grond hiervoor onvoldoende drooggelegd zou kunnen worden.

Het aanleggen van grasland geschiedde als volgt. Waar veel heide stond, werd deze verwijderd; daarna werd de grond met



een meseg goed geëgd en vervolgens drooggelegd. Het zand uit de greppels werd over het terrein gebracht en vormde het



Indien er veel als ick tot desen handel gingen  
 En maeckten vruchtbaer lant van ongebaende klingen,  
 Het sou niet dienstig zijn slechts voor een mensch alleen,  
 Maar 't sou aan 't vaderlant oock baten in 't gemeen.

Jacob Cats.

HEIDE 1890.

WEIDE 1903.

kiembed voor de gras- en klaverzaden. Aan egaliseeren van den grond werd weinig gedaan, daar hierdoor de aanlegkosten dadelijk belangrijk verhoogd worden, en eerst nog moest blijken, of de aanleg van grasland hier rentegevend was. De oneffen-

heden in het terrein bleven dan ook grootendeels bestaan. Eene eigenlijke grondbewerking had niet plaats.

Na bemesting met 1000 K.G. kalk, 1000 K.G. slakkenmeel en 1000 K.G. kainiet, volgde een bezaaiing met een daarvoor uitgekozen gras- en klaverzaadmengsel, waarin de klaversoorten eene belangrijke plaats innamen.

Het eerste jaar werd er een zeer goede hooioogst verkregen, welke in hoofdzaak uit klaversoorten bestond. De geldelijke resultaten waren aanvankelijk dan ook uitstekend. Deze opbrengsten gingen echter vrij snel achteruit, niettegenstaande eene flinke jaarlijksche bemesting met hulpmeststoffen. Deze achteruitgang moet in de eerste plaats worden toegeschreven aan het langzamerhand weer verdwijnen der goede grassen en klavers door het voortdurend hooien.

Verder was in de streek weinig vraag naar hooi, zoodat het aanbod de vraag overtrof.

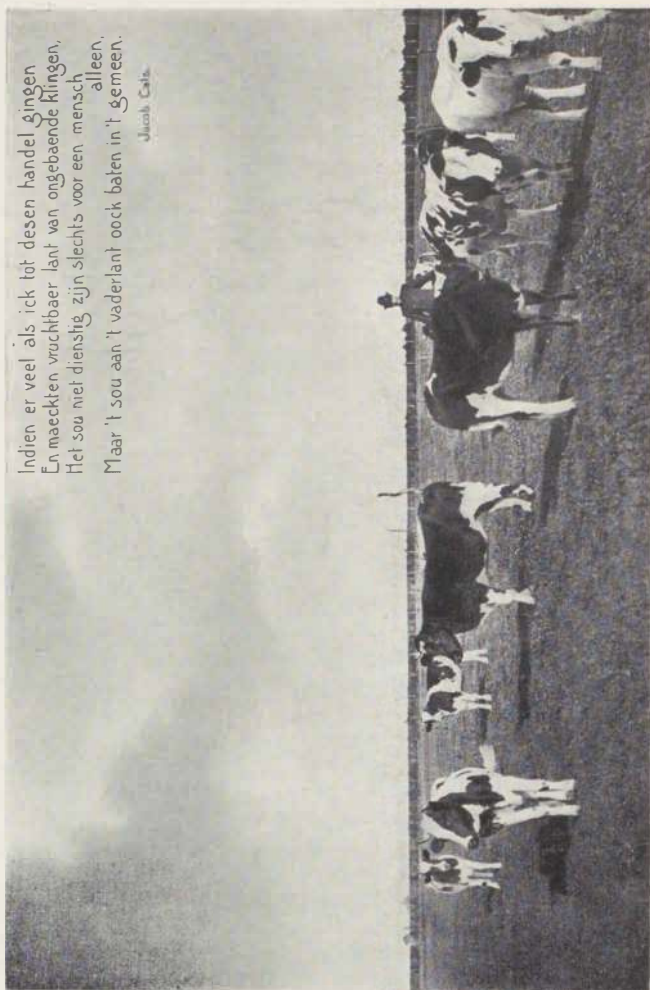
In 1903 werd er eene proef genomen met het beweiden; 20 stuks vee en een stier werden aangekocht en na zeer veel moeite werd een particulier er toe overgehaald, ook een jong beest in de wei te doen. De bevolking had schrik voor de heide en kon zich niet voorstellen, dat daar de dieren niet zouden verhongeren. 8½ H.A. werden omheind en hierin de beesten geschaard. Het resultaat was schitterend. Met uitzondering van de laatste maand konden de beesten hier het geheele jaar loopen en in het najaar werden ze verkocht met ruim f 800.— bruto-winst.

De weide zelf had ook eene belangrijke verandering ondergaan; de witte klaver vooral was teruggekomen en vormde op vele plaatsen met enkele goede grassen daartusschen, heerlijk malsche plekjes.

Natuurlijk werd er voortgegaan met deze wijze van exploitatie en elk jaar werden de weiden beter, zoodat er thans in 1906 graslanden zijn, die niet alleen met elke oude weide kunnen



een meseg goed geëgd en vervolgens drooggelegd. Het zand uit de greppels werd over het terrein gebracht en vormde het



Indien er veel als ick tot desen handel gingen  
 En maecten vruchtbaer lant van ongebaende klingen,  
 Het sou niet dienstig zijn slechts voor een mensch  
 Maer 't sou aan 't vaderlant oock baten in 't gemeen.

Jacob Cats

HEIDE 1899.

WEIDE 1908.

kiembed voor de gras- en klaverzaden. Aan egaliseeren van den grond werd weinig gedaan, daar hierdoor de aanlegkosten dadelijk belangrijk verhoogd worden, en eerst nog moest blijken, of de aanleg van grasland hier rentegevend was. De oneffen-

heden in het terrein bleven dan ook grootendeels bestaan. Eene eigenlijke grondbewerking had niet plaats.

Na bemesting met 1000 K.G. kalk, 1000 K.G. slakkenmeel en 1000 K.G. kainiet, volgde een bezaaiing met een daarvoor uitgekozen gras- en klaverzaadmengsel, waarin de klaversoorten eene belangrijke plaats innamen.

Het eerste jaar werd er een zeer goede hooioogst verkregen, welke in hoofdzaak uit klaversoorten bestond. De geldelijke resultaten waren aanvankelijk dan ook uitstekend. Deze opbrengsten gingen echter vrij snel achteruit, niettegenstaande eene flinke jaarlijksche bemesting met hulpmeststoffen. Deze achteruitgang moet in de eerste plaats worden toegeschreven aan het langzamerhand weer verdwijnen der goede grassen en klavers door het voortdurend hooien.

Verder was in de streek weinig vraag naar hooi, zoodat het aanbod de vraag overtrof.

In 1903 werd er eene proef genomen met het beweiden; 20 stuks vee en een stier werden aangekocht en na zeer veel moeite werd een particulier er toe overgehaald, ook een jong beest in de wei te doen. De bevolking had schrik voor de heide en kon zich niet voorstellen, dat daar de dieren niet zouden verhongeren. 8<sup>1</sup>/<sub>2</sub> H.A. werden omheind en hierin de beesten geschaard. Het resultaat was schitterend. Met uitzondering van de laatste maand konden de beesten hier het geheele jaar loopen en in het najaar werden ze verkocht met ruim f 800.— bruto-winst.

De weide zelf had ook eene belangrijke verandering ondergaan; de witte klaver vooral was teruggekomen en vormde op vele plaatsen met enkele goede grassen daartusschen, heerlijk malsche plekjes.

Natuurlijk werd er voortgegaan met deze wijze van exploitatie en elk jaar werden de weiden beter, zoodat er thans in 1906 graslanden zijn, die niet alleen met elke oude weide kunnen



wedijveren, maar zelfs beter zijn, omdat het grasbestand uit goede soorten bestaat. Dat ook het aantal beesten per H.A. grooter kon worden genomen, blijkt wel uit het feit, dat dezelfde weide, waarin eerst 20 stuks vee liepen, thans bezet is met 30 stuks jong vee en paarden.

Bij de bevolking ontstond vertrouwen in de zaak, en hoewel het boven veler begrip nog ging, hoe die dingen tot stand kwamen, zoo stuurden ze toch hunne dieren. En thans in 1906 loopen er ver over de 100 stuks vee van de boeren in enkele weiden op dezelfde plaats, waar vroeger een veel geringer aantal eene vlakke noodig had, 1000 × zoo groot, tot bij Turnhout toe, om in het leven te kunnen blijven.

Is 't niet toepasselijk wat vader Cats hiervan zegt:

Indien er veel als ick tot desen handel gingen  
 En maecten vruchtbaer land van ongebaende klingen,  
 Het sou niet dienstig zijn slechts voor een mensch alleen,  
 Maar 't sou aan 't vaderlant oock baten in 't gemeen.

't Wil ons voorkomen van wel.

Het oude systeem om geene grondbewerking toe te passen, werd echter verlaten bij het aanleggen van nieuwe graslanden.

Dit gebeurt thans als volgt:

De grond wordt pl.m. 10 à 15 c.M. omgeploegd, drooggelegd en daarna met de reeds genoemde hoeveelheid meststoffen bemest.

't Liefst geschiedt het ploegen vóór den winter; de grond bezakt daarna eenigszins, vriest door en wordt in het volgend voorjaar met de vleugelegge fijn gemaakt.

Op de beste, humusrijkste gronden kan daarna direct eene bezaaiing met haver, gras en klaver volgen. Veelal wordt in dit geval eene overbemesting met 100 à 200 K.G. Chilisalpeter gegeven.

Indien de grond niet veenhoudend en hooger gelegen is,

worden er eerst lupinen verbouwd, nadat het land vooraf is geënt met compost.

Op deze wijze behandeld, wordt veelal een goede haver oogst verkregen, terwijl het gras- en klavergewas beter aanslaat.

In 1905 waren er op deze wijze ongeveer 60 H.A. grasland ontgonnen, waarvan enkele stukken door hunne lage ligging minder goed zijn. 't Meerendeel, pl.m. 50 H. A., moet echter tot de bepaald goede weiden worden gerekend.

De bruto-opbrengsten van deze 60 H.A. bedroegen:

aan weigeld:	circa	f	2500.—
„ hooi:	„	-	1000.—
„ haver:	„	-	200.—
			totaal f 3700.—

Gemiddeld is dit dus eene bruto-opbrengst van f 62.— per H.A., terwijl er voor bemestings- en onderhoudskosten pl.m. f 33.— moet worden gerekend. Er blijft dus netto over een bedrag van ong. f 29.— per H.A.

Eene zeer loonende grondverbetering dus, waarbij vooral niet mag worden vergeten, dat nog niet alle graslanden in eenen even goeden toestand verkeeren, ja dat er zelfs nog bij zijn, die weinig meer dan f 33.— opbrengen.

Op het oogenblik moet er nog te veel gehooïd worden en is het aantal beesten pl.m. 120 nog onvoldoende om het geheele weiland te bezetten. Dit zal echter na verloop van eenige jaren wel beter worden.

### Bouwland.

De beste heidegronden, type 1, welke te hoog zijn gelegen voor grasland, worden tot bouwland ontgonnen. De bewerking geschiedt er iets minder diep dan voor bosch, pl. m. 30 c.M., terwijl de akkerbreedte op 10 M. wordt genomen, om naderhand eene gemakkelijker bewerking mogelijk te maken. Ook



is het natuurlijk niet noodig deze gronden zoo sterk te ontwateren, als voor bosch geschiedt.

De bemesting bestaat in den regel uit 1000 K.G. kalk, 1000 K.G. kainiet en 1000 K.G. slakkenmeel. Deze meststoffen worden er in den winter overgebracht. In het voorjaar wordt de grond geënt met pl. m. 5 à 8 M<sup>3</sup> entaarde, bestaande uit compost of wel uit aarde van een reeds langer in cultuur zijnd perceel. Daarna wordt het terrein geëgd met de vleugel-egge, een Amerikaansch werktuig, dat de ploegvoor bijzonder mooi verkrumelt.

Als eerste gewas worden nu lupinen verbouwd. Er wordt 125 K.G. lupinenzaad per H.A. uitgezaaid. De lupinen worden in het najaar na den bloei ondergeploegd en dan wordt rogge gezaaid. Op die wijze behandeld, wordt er reeds direct een uitstekend roggegewas verkregen, dat eene grootere opbrengst geeft dan de rogge geteeld op de omliggende bouwlanden. Onder de rogge wordt klaver gezaaid of wel serradella, of wel worden er nog in den stoppel, nadat deze direct is bewerkt met de vleugel-egge, lupinen gezaaid.

Voordat het bouwland, waarvan nu reeds pl. m. 35 H.A. klaar ligt, tot een bedrijf is vereenigd, kan er natuurlijk van eene stelselmatige exploitatie nog geen sprake zijn. Voorloopig is het alleen de bedoeling door eene oordeelkundige groenbemesting enkele producten te telen, welke verpacht worden.

Na verloop van eenige jaren kan dan tot meer intensieve cultures worden overgegaan.

Het systeem, zooals boven werd aangegeven, wordt ook wel toegepast voor de boschcultuur; na de rogge wordt het terrein dan direct met dennen beplant. In het groot wordt dit echter nog niet toegepast, zooals hiervoor reeds werd medegedeeld.

In sommige gevallen, wanneer het vervoer te groot is, en daardoor geen entaarde wordt aangevoerd, is het eerste lupinengewas niet van dien aard, dat er direct met voordeel

rogge op kan worden verbouwd. In zoo'n geval worden er het tweede jaar nogmaals lupinen uitgezaaid. Het tweede jaar is dit gewas dan goed.

Wanneer de kosten van vervoer niet te groot zijn, is het echter beslist voordeliger entaarde te gebruiken.

De financiële uitkomsten van deze methode zijn goed te noemen. Op de goede gronden kan een product worden verkregen, dat per H.A. f 120.— tot f 150.— opbrengt. De rogge is namelijk nogal gewild, omdat er voor goed zaaizaad wordt gezorgd en dit door zijne zuiverheid weer uitstekend als zoodanig geschikt is.

#### Kwekerij.

Al het benodigde plantsoen wordt op het landgoed gekweekt. Hiervoor werden 10 H.A. kwekerij aangelegd in type 1. De voorbereiding was dezelfde als voor bouwland, terwijl de jaarlijksche bemesting pl. m. 600 K.G. kainiet en 600 K.G. slakkenmeel per H.A. bedraagt, met uitzondering van de zaaibedden, die eene zeer zware stalmestbemesting ontvangen.

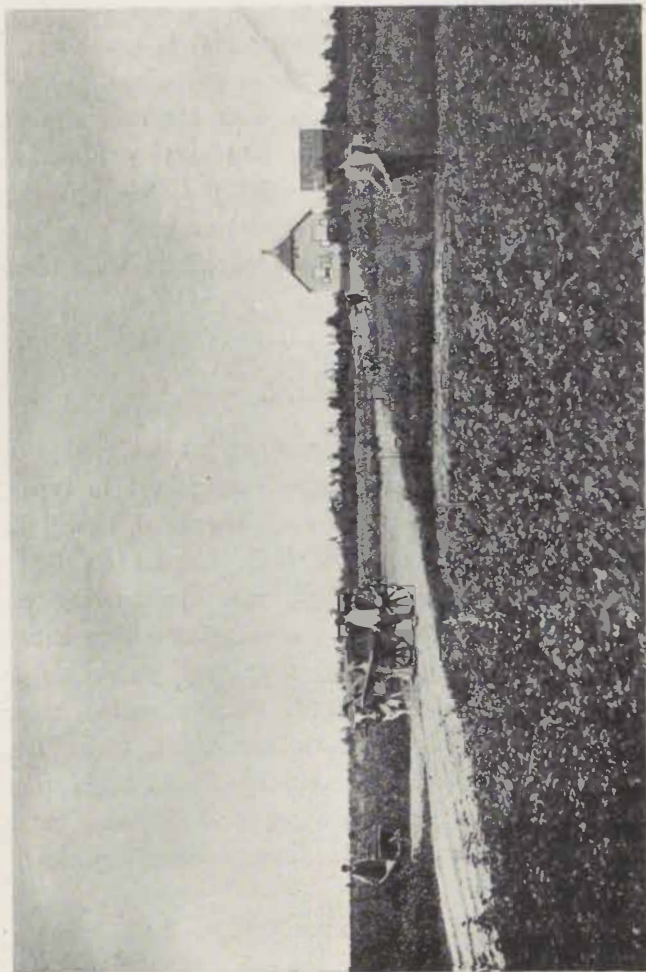
Het plantsoen groeit dan ook zeer goed, vooral de dennen zijn uitstekend, en niet alleen de *Pinus silvestris*, maar ook fijnere soorten als *Chamaecyparis lawsoniana*, *Picea Menziesii*, *Larix leptolepis*, *Thuya gigantea* en *Pseudotsuga douglasi*, groeien er alle even goed. Van het zaaibed wordt het plantsoen verspeend, gewoonlijk op land, waar vooraf lupinen hebben gestaan.

Wanneer het blijkt, dat eene verrijking met stikstof en humus wenschelijk is, worden weer lupinen gezaaid, zoodat aangenomen mag worden, dat het land eens in de 3 à 5 jaar eene groenbemesting ontvangt.

De oppervlakte tot kwekerij bestemd is echter grooter dan voor eigen gebruik noodig is, zoodat er in het voorjaar 1906



nog voor ruim f 1200.— uit verkocht kon worden, terwijl de waarde van het eigen gebruikte f 2300.— bedroeg.



KWEEK ERD.

Zoo is hier in enkele jaren tijds een groot gedeelte cultuur-land aan den vaderlandschen bodem toegevoegd, niet door strijd van wapenen, maar door vreedzamen arbeid.

Voor tal van handen werd hier een arbeidsveld geschapen;

aan den landbouw in een uithoek des lands een voorbeeld tot navolging gegeven, aan eene geheele streek meerdere welvaart en vooruitgang verschaft en den bewoner terughouden van den trek naar de groote steden, die reeds te veel arbeidskrachten aan het platteland onttrokken.

Zoo werd ook hier werkelijkheid, wat De Genestet zong:

Uw sluimerende heidegrond  
Ontwake nieuw en blijd;  
Sluit' Moeder Aarde een schoon verbond  
Met moed, vernuft en vlijt!  
Gij — trekt partij van 't woeste land!  
Natuur is mild genoeg,  
Als maar de mensch zijn trage hand  
Wil strekken naar den ploeg.

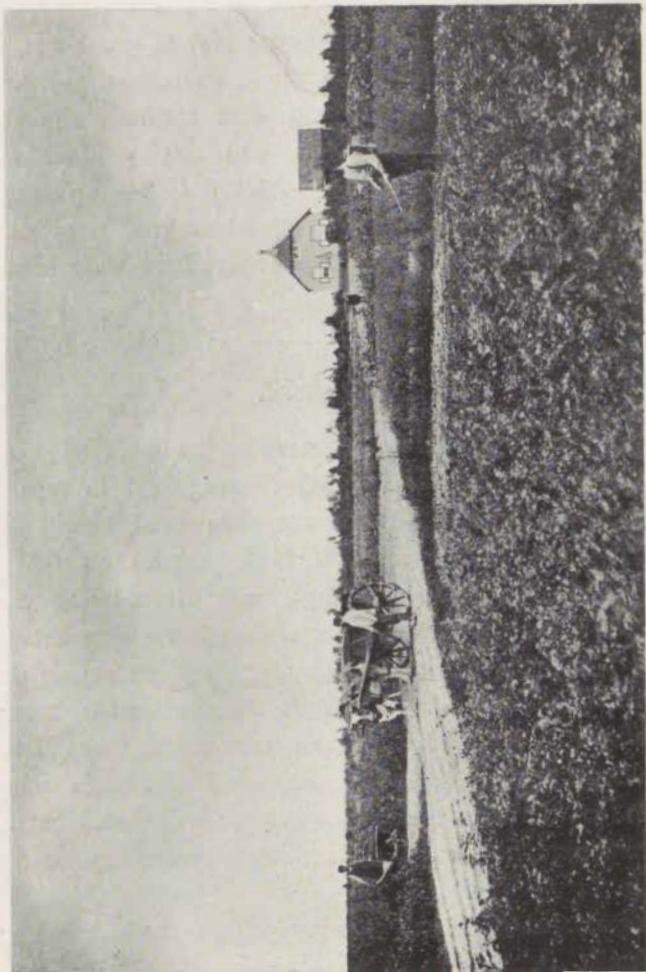
De ontginningen der Levensverzekering-Maatschappij „Utrecht” zijn steeds voor het publiek toegankelijk.

Belangstellenden, die door een deskundige wenschen te worden rondgeleid, worden echter in hun belang verzocht zich eenige dagen te voren schriftelijk te wenden tot den Houtvester der Nederlandsche Heidemaatschappij, landgoed „De Utrecht” te Hilvarenbeek, provincie Noord-Brabant.





nog voor ruim f1200.— uit verkocht kon worden, terwijl de waarde van het eigen gebruikte f2300.— bedroeg.



KWEEKERIJ.

Zoo is hier in enkele jaren tijds een groot gedeelte cultuur-land aan den vaderlandschen bodem toegevoegd, niet door strijd van wapenen, maar door vreedzamen arbeid.

Voor tal van handen werd hier een arbeidsveld geschapen;

aan den landbouw in een uithoek des lands een voorbeeld tot navolging gegeven, aan eene geheele streek meerdere welvaart en vooruitgang verschaft en den bewoner terughouden van den trek naar de groote steden, die reeds te veel arbeidskrachten aan het platteland onttrokken.

Zoo werd ook hier werkelijkheid, wat De Genestet zong:

Uw sluimerende heidegrond  
Ontwake nieuw en blijd;  
Sluit' Moeder Aarde een schoon verbond  
Met moed, vernuft en vlijt!  
Gij — trekt partij van 't woeste land!  
Natuur is mild genoeg,  
Als maar de mensch zijn trage hand  
Wil strekken naar den ploeg.

De ontginningen der Levensverzekering-Maatschappij „Utrecht” zijn steeds voor het publiek toegankelijk.

Belangstellenden, die door een deskundige wenschen te worden rondgeleid, worden echter in hun belang verzocht zich eenige dagen te voren schriftelijk te wenden tot den Houtvester der Nederlandsche Heidemaatschappij, landgoed „De Utrecht” te Hilvarenbeek, provincie Noord-Brabant.





