

1900



DE ONTGINNINGEN

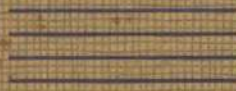
IN NEDERLAND EN BELGIË

DER LEVENSVERZEKERING-

* * * * * MAATSCHAPPIJ



„UTRECHT”



Al wie belang stelt in Vruchtbaarmaking van den
VADERLANDSCHEN BODEM

wordt aanbevolen een bezoek te brengen aan het
landgoed „De Utrecht” te Esbeek;

deze zeer belangrijke Heideontginning strekt zich
uit over de gemeenten Arendonck, Mierde en
Hilvarenbeek en behoort toe aan de - - - -

Levensverzekering-Maatschappij „UTRECHT”,

Leidschestraatweg 2 te Utrecht en Boulevard du Nord 28 te Brussel.



DE ONTGINNINGEN IN NEDERLAND
* EN * BELGIE DER LEVENS-
VERZEKERING-MAATSCHAPPIJ
* * * * * „UTRECHT”. * * * * *

1908

De Haak

DERDE VIJFDUIZENDTAL.



Al wie belang stelt in Vruchtbaarmaking van den
VADERLANDSCHEN BODEM

wordt aanbevolen een bezoek te brengen aan het
landgoed „De Utrecht” te Esbeek;

deze zeer belangrijke Heideontginning strekt zich
uit over de gemeenten Arendonck, Mierde en
Hilvarenbeek en behoort toe aan de - - - -

Levensverzekering-Maatschappij „UTRECHT”,

Leidschestraatweg 2 te Utrecht en Boulevard du Nord 28 te Brussel.



DE ONTGINNINGEN IN NEDERLAND
* EN * BELGIE DER LEVENS-
VERZEKERING-MAATSCHAPPIJ
* * * * * „UTRECHT” * * * * *

1908

De Haat

DERDE VIJFDUIZENDTAL.





LANDGOED „DE UTRECHT”

Hooge en Lage Mierde, Hilvarenbeek en Arendonck.

De ontginning en de exploitatie geschiedt door de

NEDERLANDSCHE HEIDEMAATSCHAPPIJ

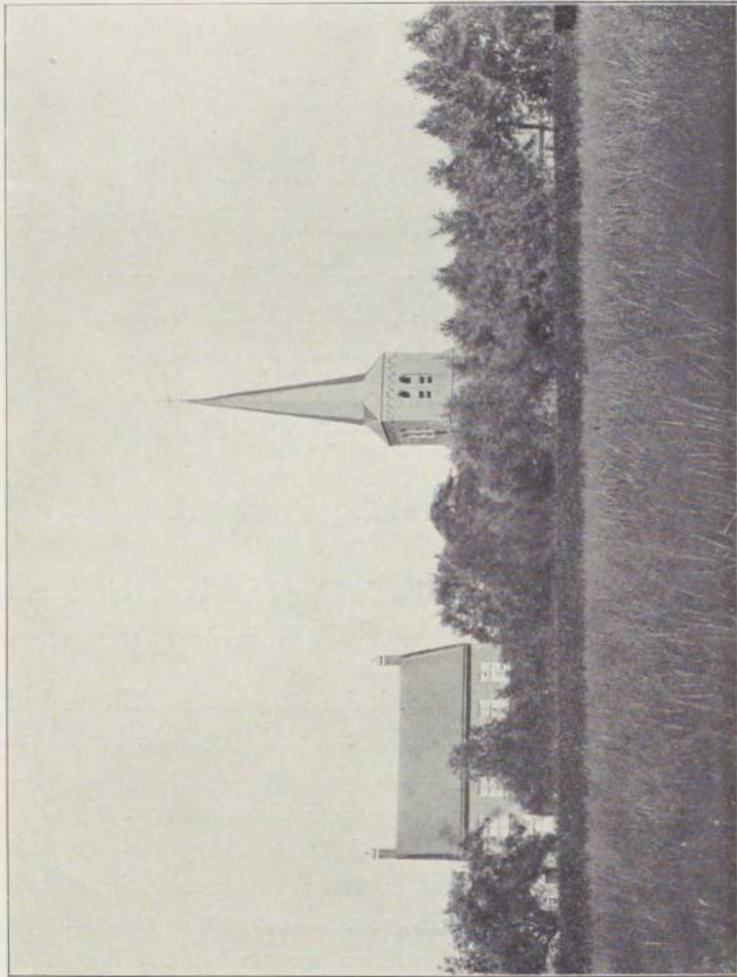
TE UTRECHT.

Geschiedkundig Overzicht.

Het landgoed „de Utrecht” is gelegen in een uitgestrekte heidevlakte, welke een deel uitmaakt van de Belgisch-Hollandse Kempen.

Deze heide strekt zich uit tusschen Hilvarenbeek, Poppel, Weelde, Ravels, Turnhout, Arendonck, Reuzel en Mierde. 't Is eene onafzienbare, bruine vlakte, die vroeger grootendeels toebehoorde aan de Hertogen van Brabant en toen wel alleen gediend zal hebben als jachtgebied; want door de lage, natte ligging zal er wel nooit veel hout gegroeid zijn. Grootte waarde werd er ook niet aan gehecht, want voor bewezen diensten werden dikwijls groote stukken weggeschonken. Zoo kwam bijv. de Gemeente Hilvarenbeek in het jaar 1331 in het bezit van een deel dezer heide, dat ze ontving van Hertog Jan III van Brabant.

Een stuk, de Thulderhoeve, ter grootte van ongeveer 100



Gezicht op de gemeente Hoogo Mierde, waarin een gedeelte van het landgoed „De Utrecht” gelegen is.

H.A., vormde eene afzonderlijke Heerlijkheid, welke oudtijds in eigendom toebehoorde aan de abtj Averbode of Everbode,

nabij Antwerpen gelegen. Reeds vroeg was deze Abtj in het bezit hiervan, tenminste in 1298 wordt er reeds melding gemaakt van de heerlijkheid Thulden. In het midden der achttiende eeuw verkocht de abtj hare eigendommen in Brabant, waartoe o.m. ook de heerlijkheid Sterksel behoorde. Thulden bestond toen uit „huisinge, stallingen, schuur en schop, brouwerij en branderij, hof, sai, hey en weylanden, bosschen, moeren,” enz.

Het huis, of de eigenlijke hoeve, was een hecht en sterk gebouw, waarvan de voorgevel pronkte met een groot arduinsteenen wapenschild door een bisschoppelijken mijter gedekt en met het onderschrift Nequid nimis — Maat houdt Staat — en het jaartal 1662.

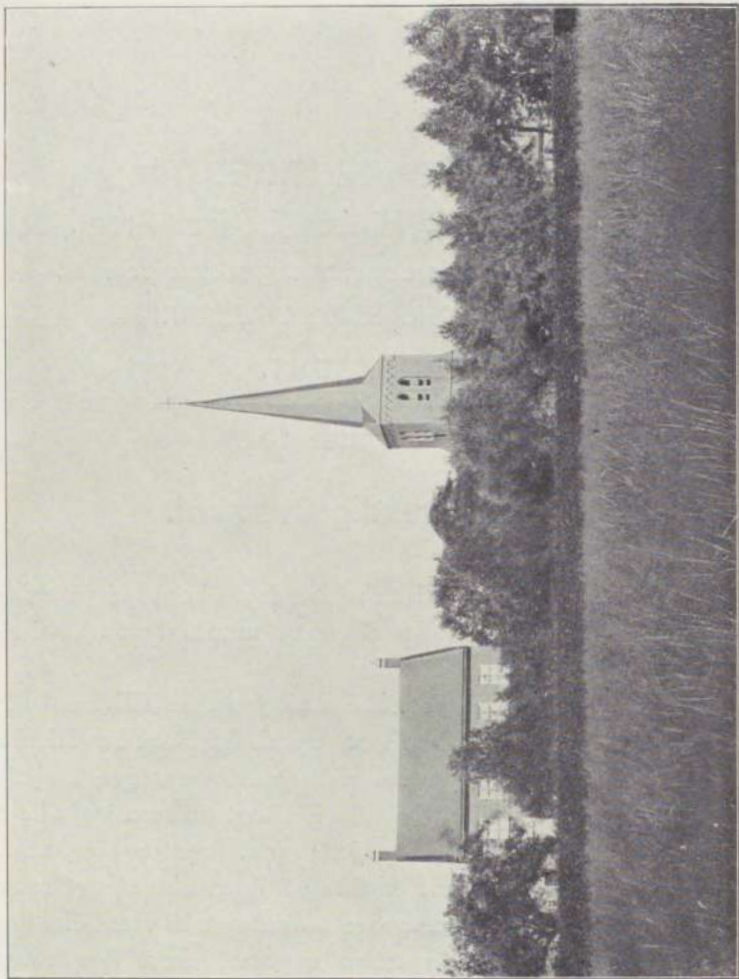
Eenige jaren geleden verwoestte een brand echter de overblijfselen van vroegere eeuwen; en thans is er niets meer over dan eene boerderij, omgeven door zware boomen en enkele jonge bosschen, een oase in de woestijn. De bierbrouwerij werd reeds in 1795 afgebroken.

Onder de vele vrijheden, welke de vroegere bezitters van Thulden genoten, behoorde in de eerste plaats het jachtrecht, en verder het recht om met „bestiaal” gebruik te maken van den aard, heide en weide van Poppel en Weelde en het recht om gebruik te maken van den aard en vroonte onder Mierde. Deze rechten werden wel eens betwist, maar in 1771 erkende „die Keyserinne Douairière ende Coninginne in Brabant” ze weer opnieuw en konden de bewoners hunne beesten weer jagen op de uitgestrekte heiden tot zelfs bij Turnhout toe.

In 1898 werd de **Levensverzekeringmaatschappij „Utrecht”** hier eigenaresse van 700 H.A. heide, welk bezit zich langzamerhand door aankoop uitbreidde, zoodat zij thans reeds 1415 H.A. in eigendom heeft.

De Levensverzekering-maatschappij „Utrecht” droeg de ontgin-

Een stuk, de Thulderhoeve, ter grootte van ongeveer 100



Gezicht op de gemeente Hooge Mierde, waarin een gedeelte van het landgoed „De Utrecht” gelegen is.

H.A., vormde eene afzonderlijke Heerlijkheid, welke oudtijds in eigendom toebehoorde aan de abtj Averbode of Everbode,

nabij Antwerpen gelegen. Reeds vroeg was deze Abtj in het bezit hiervan, tenminste in 1298 wordt er reeds melding gemaakt van de heerlijkheid Thulden. In het midden der achttiende eeuw verkocht de abtj hare eigendommen in Brabant, waartoe o.m. ook de heerlijkheid Sterksel behoorde. Thulden bestond toen uit „huisinge, stallingen, schuur en schop, brouwerij en branderij, hoff, sai, hey en weylanden, bosschen, moeren,” enz.

Het huis, of de eigenlijke hoeve, was een hecht en sterk gebouw, waarvan de voorgevel pronkte met een groot arduinsteen wapenschild door een bisschoppelijken mijter gedekt en met het onderschrift Nequid nimis — Maat houdt Staat — en het jaartal 1662.

Eenige jaren geleden verwoestte een brand echter de overblijfselen van vroegere eeuwen; en thans is er niets meer over dan eene boerderij, omgeven door zware boomen en enkele jonge bosschen, een oase in de woestijn. De bierbrouwerij werd reeds in 1795 afgebroken.

Onder de vele vrijheden, welke de vroegere bezitters van Thulden genoten, behoorde in de eerste plaats het jachtrecht, en verder het recht om met „bestiaal” gebruik te maken van den aard, heide en weide van Poppel en Weelde en het recht om gebruik te maken van den aard en vroonte onder Mierde. Deze rechten werden wel eens betwist, maar in 1771 erkende „die Keyserinne Douairière ende Coninginne in Brabant” ze weer opnieuw en konden de bewoners hunne beesten weer jagen op de uitgestrekte heiden tot zelfs bij Turnhout toe.

In 1898 werd de **Levensverzekeringmaatschappij „Utrecht”** hier eigenaresse van 700 H.A. heide, welk bezit zich langzamerhand door aankoop uitbreidde, zoodat zij thans reeds 1415 H.A. in eigendom heeft.

De Levensverzekering-maatschappij „Utrecht” droeg de ontgin-

ning en de exploitatie op aan de **Nederlandsche Heidemaatschappij** ¹⁾)



Dorpsgezicht te Lage Mierde.

welke de verschillende terreinen nauwkeurig opnam en een plan

¹⁾ De Nederlandsche Heidemaatschappij, Nieuwegracht 94 te Utrecht, stelt zich ten doel *in Nederland te bevorderen*:

- a. het ontginnen van heidevelden, duinen en andere woeste gronden;
- b. het aanleggen van bevoeiings- en grondverbeteringswerken;
- c. de ontwikkeling en verbetering der zoetwatervisscherij.

Zij beoogt geen winst: haar doel is uitsluitend de verhooging van de productiviteit van den bodem en het vischwater.

Het lidmaatschap bedraagt f 2.—, waarvoor men een tweemaandelijksch Tijdschrift ontvangt.

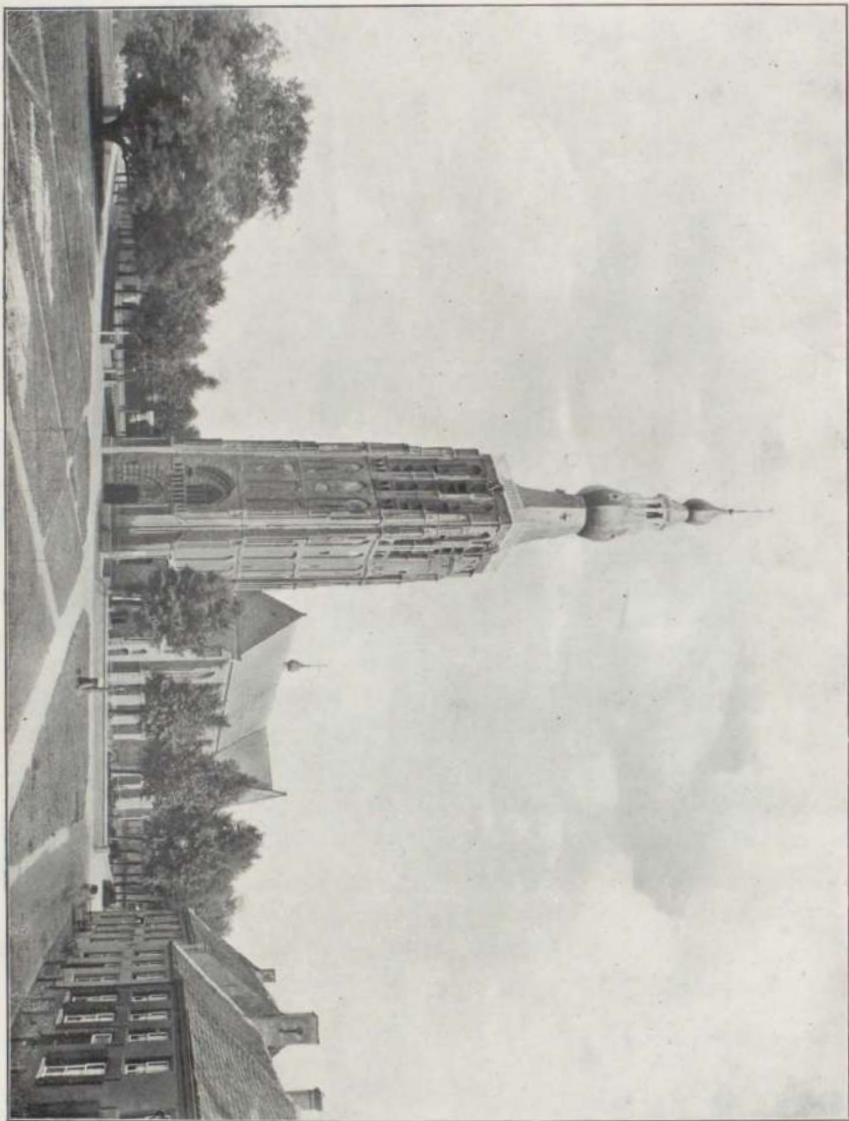
van ontginning ontwierp. Den 25^{sten} Mei 1899 werd begonnen met de eerste werkzaamheden: 't aanleggen eener kweekerij en daarna werd het ontginningswerk met kracht voortgezet.

Zes zware ossen trokken een diepploeg door den stuggen grond, begeleid door het eentonig gefluit van den grooten regenwulp, die in wijde bogen rondvloog boven dit voor hem zoo vreemd schouwspel.

Eeuwen aancen had hij ongestoord hier de eenzaamheid genoten; alleen heel vroeger, toen het geslacht Tuldanus nog zijne heerlijke rechten uitoefende, waren ook van die groote beesten gezien, maar nu was het toch geheel anders; en de regenwulp schijnt te begrijpen, dat zijn rijk hier uit zal zijn, want telkens en telkens vliegt hij weer vol woede naar de ossen, hen onder schel gefluit voorbij seherend; maar de ossen kennen hun plicht; langzaam stap voor stap gaan ze vooruit, niets houdt hen tegen.

Dag in, dag uit, steeds doen ze weer hun werk. Alleen als de grond hard bevroren is, genieten ze rust; en toch kunnen ook zij geen stand houden. Na zeven jaren trouw hun plicht te hebben gedaan, moeten ook zij wijken. In 1906 kwam er een groot, geweldig monster, en door poelen en plassen, door hooge en lage heide, beweegt zich thans een nog veel grooter ploeg als van zelf. Als door een onzichtbare kracht wordt het zware werktuig voortbewogen. Ginds staan echter de stoommachines, die den ploeg met snelle vaart door den grond trekken.

De regenwulp fluit vol woede en angst. Maar het konijn staat in de verte op zijn achterpooten met een guitig gezicht te gluren. Het verheugt zich, want een Eldorado ziet het zich hier scheppen. Schuilplaatsen zoo groot, dat het al erg onvoorzichtig moet wezen, zal het door den mensch nog worden gepakt. En het korhoen verlustigt zich eveneens: wat een



MARKTPLEIN TE HILVARENBEEK.

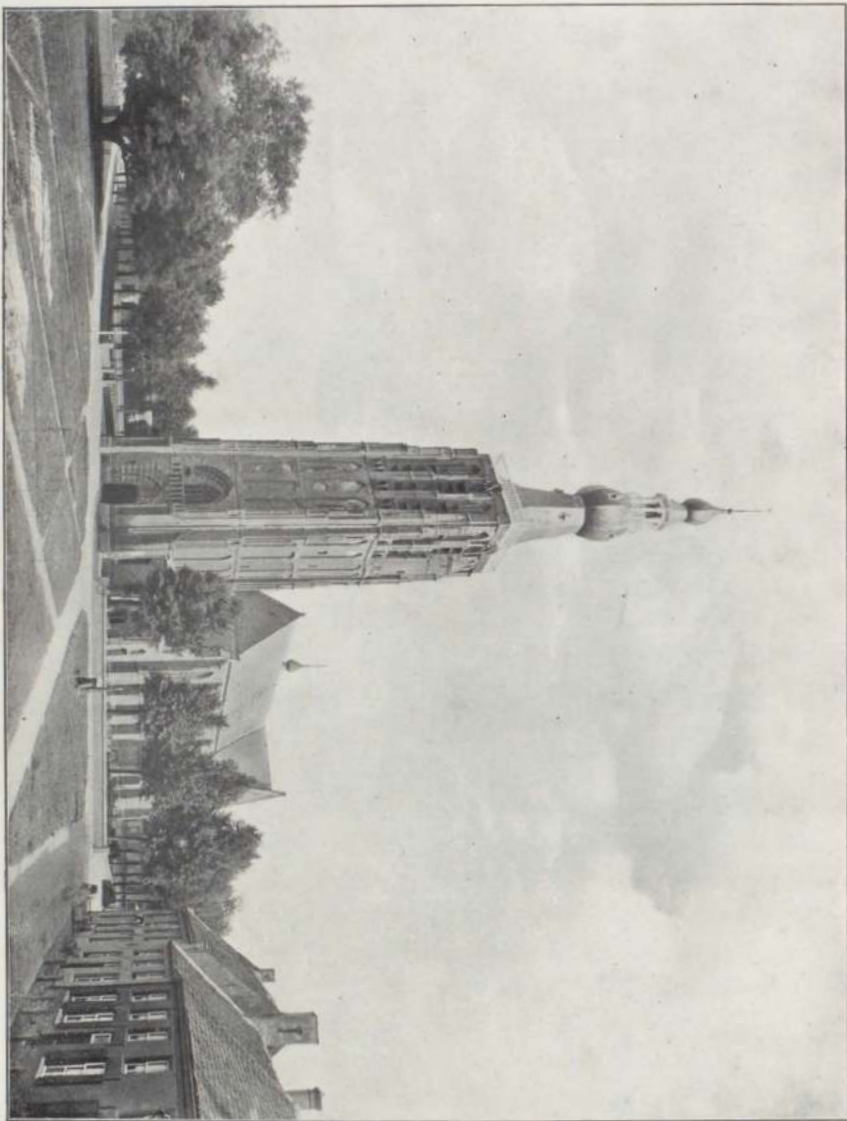
van ontginning ontwierp. Den 25^{sten} Mei 1899 werd begonnen met de eerste werkzaamheden: 't aanleggen eener kwekerij en daarna werd het ontginningswerk met kracht voortgezet.

Zes zware ossen trokken een diepploeg door den stuggen grond, begeleid door het eentonig gefluit van den grooten regenwulp, die in wijde bogen rondvloog boven dit voor hem zoo vreemd schouwspel.

Eeuwen aaneen had hij ongestoord hier de eenzaamheid genoten; alleen heel vroeger, toen het geslacht Tuldanus nog zijne heerlijke rechten uitoefende, waren ook van die groote beesten gezien, maar nu was het toch geheel anders; en de regenwulp schijnt te begrijpen, dat zijn rijk hier uit zal zijn, want telkens en telkens vliegt hij weer vol woede naar de ossen, hen onder schel gefluit voorbij scherend; maar de ossen kennen hun plicht; langzaam stap voor stap gaan ze vooruit, niets houdt hen tegen.

Dag in, dag uit, steeds doen ze weer hun werk. Alleen als de grond hard bevroren is, genieten ze rust; en toch kunnen ook zij geen stand houden. Na zeven jaren trouw hun plicht te hebben gedaan, moeten ook zij wijken. In 1906 kwam er een groot, geweldig monster, en door poelen en plassen, door hooge en lage heide, beweegt zich thans een nog veel grooter ploeg als van zelf. Als door een onzichtbare kracht wordt het zware werktuig voortbewogen. Ginds staan echter de stoommachines, die den ploeg met snelle vaart door den grond trekken.

De regenwulp fluit vol woede en angst. Maar het konijn staat in de verte op zijn achterpooten met een guitig gezicht te gluren. Het verheugt zich, want een Eldorado ziet het zich hier scheppen. Schuilplaatsen zoo groot, dat het al erg onvoorzichtig moet wezen, zal het door den mensch nog worden gepakt. En het korhoen verlustigt zich eveneens: wat een



MARKTPLEIN TE HILVARENBEEK.

malsche knoppen straks! denkt het; de winter zal weer niet slecht voor me zijn, de mensch is toch wel goed. Zij verheugen zich thans, maar vergeten 's boschwachters geweer, wat hun dit Eldorado wel minder aangenaam zal maken.

Aanvankelijk was er een enkele pionier, maar langzamerhand kwamen er meer; 2 boschwachters en 40 arbeiders onder leiding van een houtvester ontwoekeren thans hier den grond zijne schatten.

Voor de boschwachters ontstonden een paar aardige woningen; Verder werden er nog 4 arbeiderswoningen gebouwd en in 1906 kwam de Houtvesterswoning met brandtoren gereed: het middenpunt, niet van jacht en vermaak, maar van plicht, plicht om te herscheppen die vale heide in groene weide, in bosch en bouwland, mensch en maatschappij tot zegen.

Indeeling.

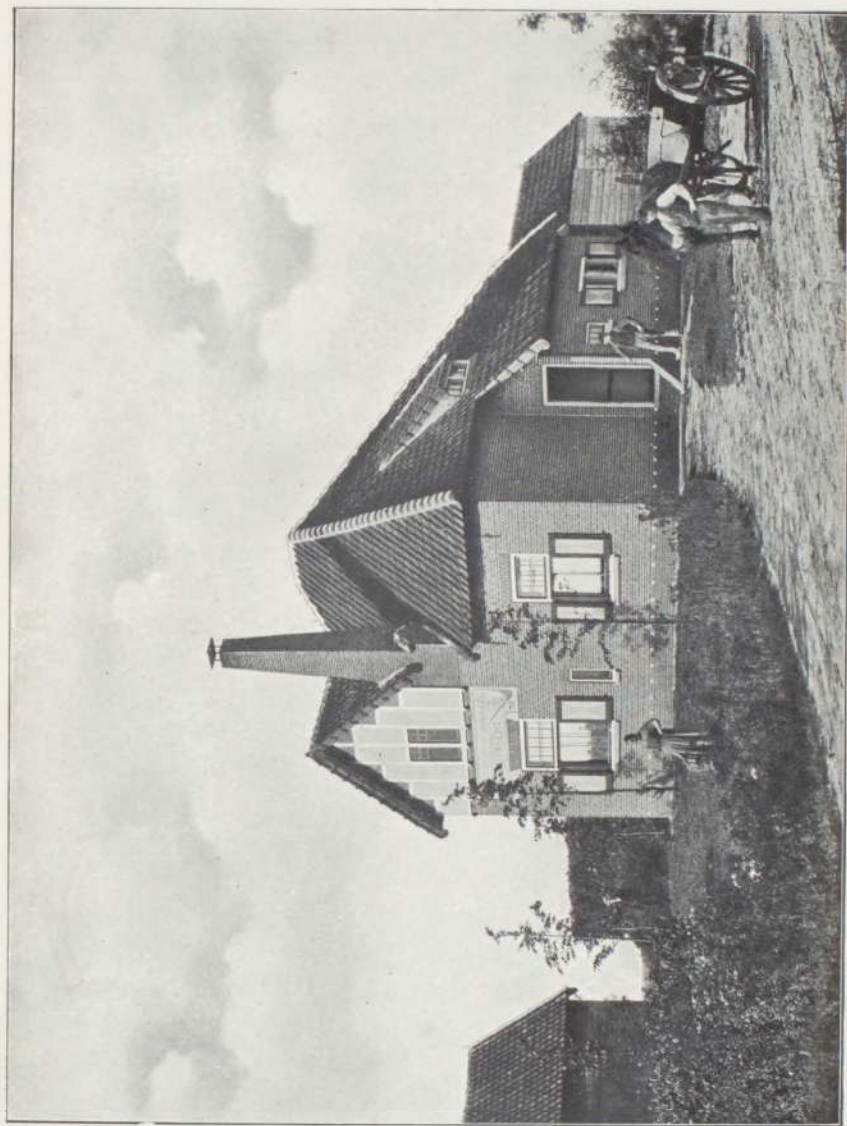
Het geheel is verdeeld in 5 blokken, die dus gemiddeld ongeveer 300 H.A. groot zijn. Elk blok is verder verdeeld in 15 vakken en deze in den regel nog weer in afdeelingen en onderafdeelingen. De afdeelingen zijn gewoonlijk \pm 6 H.A. groot en worden omgeven door brandsingels en wegen. Gedeelten eener afdeeling, waarop het hout merkbaar beter of slechter groeit, en die welke ingenomen worden door een andere houtsoort, of wel als bouw- of grasland in gebruik zijn, vormen onderafdeelingen.

De Grond.

Het terrein is over het algemeen laag gelegen en zeer vlak. De hoogteligging is tusschen 20 en 30 M. + A. P. De grond bestaat uit Maasdiluvium en is van een uiterst fijnkorrelige

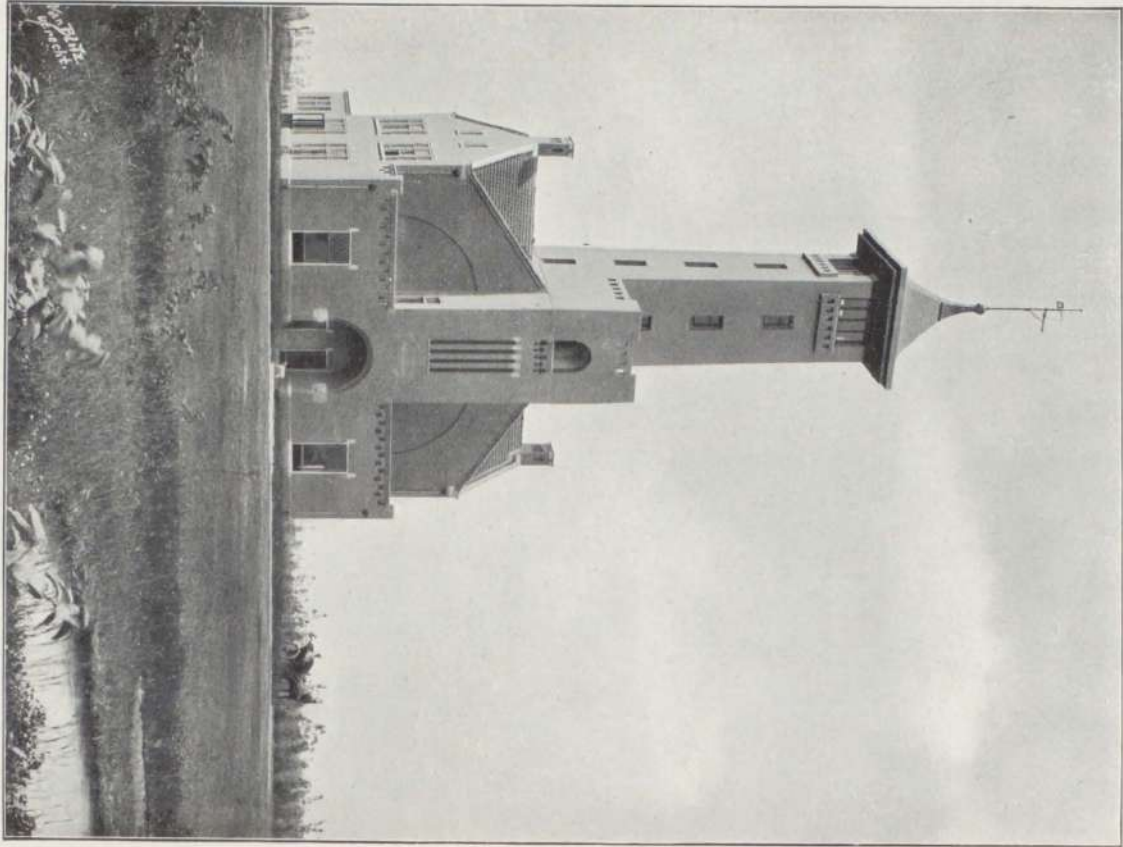


HOUTVESTERIJ.



VOORWERKERSWONING.

HOUTVEESTERIJ.



VOORWERKERSWONING.

structuur, welke aanleiding geeft tot snel dicht slibben en tot groote ondoorlatendheid. Op slechts enkele plaatsen is het zand eenigszins leenhoudend, terwijl het Noordelijkste gedeelte min of meer grint bevat.

Naar zijn aard kan de grond gebracht worden tot 5 typen:

Type 1 bestaat uit een milde heidehumuslaag, welke geleidelijk overgaat in den gelen ondergrond. Dit type komt hoofdzakelijk in aanmerking voor den aanleg tot bouwland en eikenbosch.

De vegetatie bestaat hier voornamelijk uit *Narthecium*, zonedauw, buntgras, enkele mossen en dopheide.

Type 2 vertoont een begin van loodzandvorming, en komt het meest voor. Deze grond is uitnemend geschikt voor grovedennenbosch.

De vegetatie bestaat uit dopheide, struikheide en *Genista*.

Type 3 bestaat uit een laag loodzand ter dikte van pl.m. 35 c.M. waaronder een zware oerbank voorkomt.

De vegetatie bestaat uit struikheide en rendiermos.

Type 4 bestaat uit stuifzand ter dikte van 0.10—1.50 M., waaronder de oude bovengrond wordt aangetroffen. Dit type is minder goed, doch nog wel geschikt voor bosch; het komt echter zeer weinig voor.

De vegetatie bestaat uit *Spergula*, *Jasione*, *Gnaphalium*, een enkele *Hieracium*, struikheide en rendiermos.

Type 5 bestaat uit zuiver wit spoelzand, waarboven zich een meer of minder dikke laag moerasveen bevindt. Het is dit type, dat in de vennen voorkomt en zeer geschikt is voor grasland.

De vegetatie bestaat uit *Sphagnum*, wollegras, orchideeën *Carex*, gentiaan en biezen.

— De vegetatie is karakteristiek voor het type, zoodat hieruit reeds valt te concluderen, welke hoedanigheden de grond

bezit; dat dus ook de later kunstmatig aan te brengen vegetatie hiermede verband moet houden, spreekt vanzelf. De ervaring leerde, dat hier de chemische samenstelling van den grond geen maatstaf is voor het beoordeelen van de geschiktheid van den bodem voor de teelt van een of ander gewas. Deze wordt hoofdzakelijk bepaald door zijn physische eigenschappen, welke weer ten nauwste samenhangen met de hoogteligging. Wat dit laatste betreft is de volgorde der verschillende grondtypen van het laagste naar het hoogstgelegen type aldus: 5, 1, 2, 3, 4.

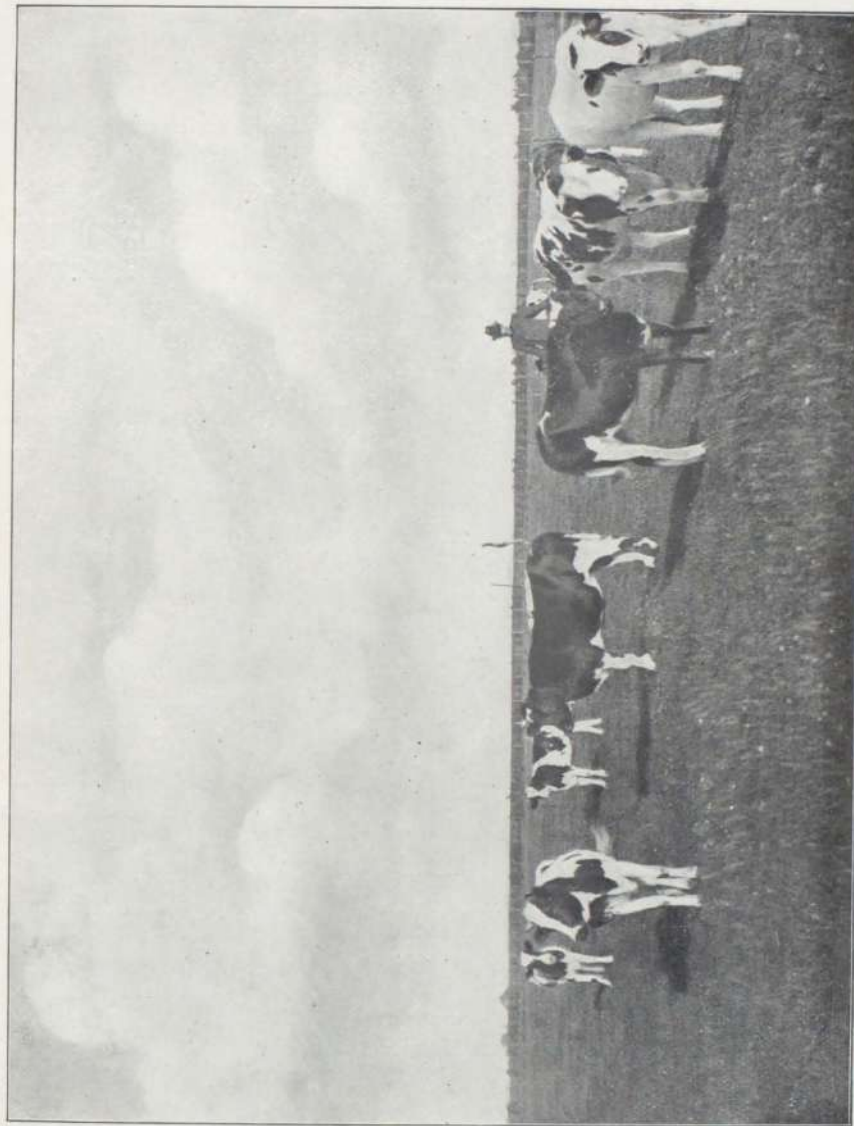
Op de lage en middelmatig hooge plaatsen komt dus vrijwel steeds de beste grond voor. Door de vochtigheid van den grond kon het water hier geen sterke uitloogende werking uitoefenen. De vochtbeweging in verticale richting was zeer gering en wij meenen het o.a. hieraan te moeten toeschrijven, dat het voorkomen van loodzand en oerbanken slechts tot enkele hooger gelegen plaatsen is beperkt.

De Bosschen.

In hoofdzaak is het terrein bestemd voor den aanleg tot grove-dennenbosschen. Waar dit echter eenigszins mogelijk is, wordt getracht den groven den te mengen met andere houtsoorten en wel voornamelijk met den inlandschen eik, *Quercus robur*.

De aanleg geschiedt als volgt:

Bij de typen 1 en 2 wordt de grond geploegd, gewoonlijk door middel van den Sack-diepploeg R 18, gecombineerd met enkele deelen van R 20. Hierdoor kan de grond tot ruim 40 c.M. diepte worden bewerkt, wat voldoende moet worden geacht. Als trekkracht dienen zes ossen, omdat deze beter dan paarden op moerassige gronden zijn te gebruiken.



VEE IN DE WEIDE.

bezit; dat dus ook de later kunstmatig aan te brengen vegetatie hiermede verband moet houden, spreekt vanzelf. De ervaring leerde, dat hier de chemische samenstelling van den grond geen maatstaf is voor het beoordeelen van de geschiktheid van den bodem voor de teelt van een of ander gewas. Deze wordt hoofdzakelijk bepaald door zijn physische eigenschappen, welke weer ten nauwste samenhangen met de hoogteligging. Wat dit laatste betreft is de volgorde der verschillende grondtypen van het laagste naar het hoogstgelegen type aldus: 5, 1, 2, 3, 4.

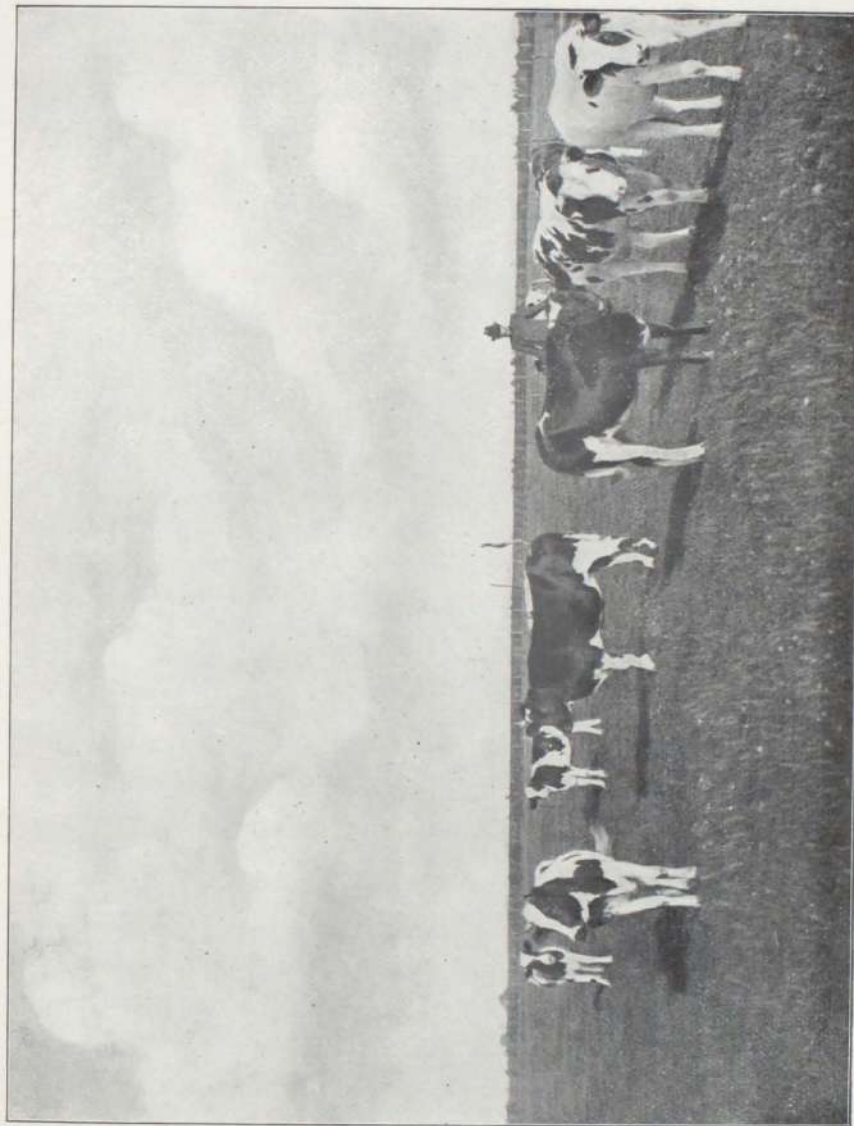
Op de lage en middelmatig hooge plaatsen komt dus vrijwel steeds de beste grond voor. Door de vochtigheid van den grond kon het water hier geen sterke uitloogende werking uitoefenen. De vochtbeweging in verticale richting was zeer gering en wij meenen het o.a. hieraan te moeten toeschrijven, dat het voorkomen van loodzand en oerbanken slechts tot enkele hooger gelegen plaatsen is beperkt.

De Bosschen.

In hoofdzaak is het terrein bestemd voor den aanleg tot grove-dennenbosschen. Waar dit echter eenigszins mogelijk is, wordt getracht den groven den te mengen met andere houtsoorten en wel voornamelijk met den inlandschen eik, *Quercus robur*.

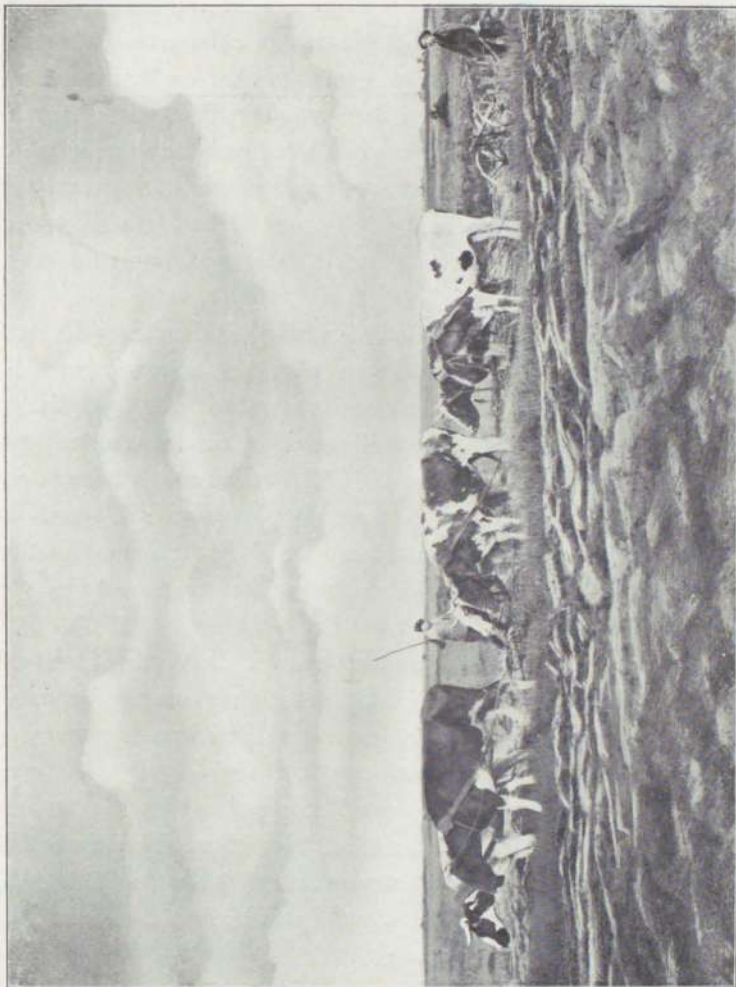
De aanleg geschiedt als volgt:

Bij de typen 1 en 2 wordt de grond geploegd, gewoonlijk door middel van den Sack-diepploeg R 18, gecombineerd met enkele deelen van R 20. Hierdoor kan de grond tot ruim 40 c.M. diepte worden bewerkt, wat voldoende moet worden geacht. Als trekkracht dienen zes ossen, omdat deze beter dan paarden op moerassige gronden zijn te gebruiken.



VEE IN DE WEIDE.

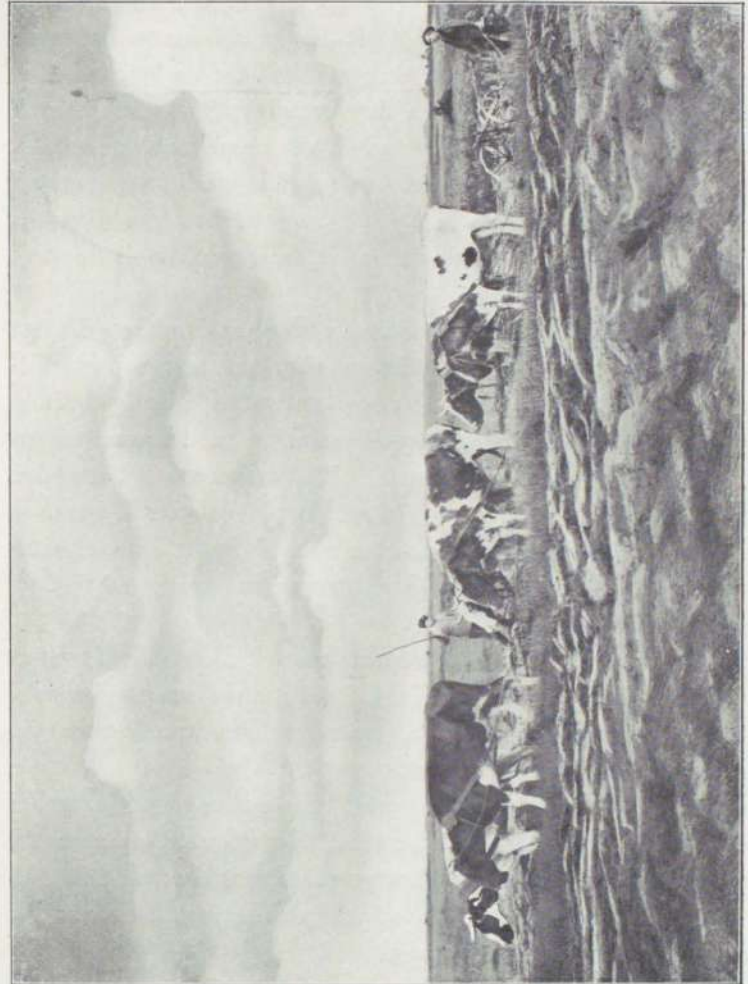
In 1906 werd voor het diepploegen voor 't eerst gebruik gemaakt van den stoomploeg en met zeer veel succes. Ruim



Het ploegen der heide op het landgoed „De Utrecht“.

120 H.A. werden in een maand tijds omgeploegd en terwijl de kosten per H.A. ongeveer dezelfde waren, werden vele stukken

In 1906 werd voor het diepploegen voor 't eerst gebruik gemaakt van den stoomploeg en met zeer veel succes. Ruim



Het ploegen der heide op het landgoed „De Utrecht“.

120 H.A. werden in een maand tijds omgeploegd en terwijl de kosten per H.A. ongeveer dezelfde waren, werden vele stukken

beter geploegd dan met de ossen had kunnen geschieden. Vooral bleek eene volle grondbewerking aanbeveling te verdienen boven het ploegen op akkers. Wel werden daardoor de kosten iets hooger, maar het planten geschiedde veel vlugger en regelmatig en ook kon er gemakkelijker en beter worden ontwaterd. De bewerking van den grond zelf was verder zeer goed, hij verkruimelde uitstekend en werd regelmatig omgeegd.

Het is dus te voorzien, dat den ossen langzamerhand eervol ontslag verleend wordt, met dank voor de bewezen diensten, om plaats te maken voor het nooit morrende, nooit koppige stalen monster.

Bij het ploegen met ossen ontstaan tusschen de akkers diepere voren, welke op de laag gelegen plaatsen nog worden uitgediept tot pl.m. 70 c.M., om zoo als afwateringsgreppel dienst te doen. Deze afwateringsgreppels monden uit in afwaterings-sloten ter diepte van pl.m. 90 c.M., welke zooveel mogelijk op de laagste plaatsen dwars door de ploegakkers loopen.

Deze afwaterings-sloten monden weer uit in een aantal hoofdsloten, welke ten slotte in 3 richtingen het water wegvoeren van het ontginningsterrein.

De afvoergreppels en -sloten, zoowel als de hoofdwat-leidingen, krijgen alle bepaalde afmetingen en een bepaald verval, afhangende o.a. van de oppervlakte van het terrein, dat drooggelegd moet worden.

Over het algemeen is dit verval zeer gering genomen, omdat het uiterst fijnkorrelige zand anders te veel wordt meegevoerd en te veel aanleiding geeft tot verzanding. 't Beste is de hoofdsloten met heidezoden op te zetten, daar hierdoor dit verzanden zooveel mogelijk wordt tegengegaan.

Op deze wijze is het geheele landgoed doorsneden door greppels en sloten, waarvan de aanleg is gebaseerd op eene nauwkeurige waterpassing van het geheele terrein en zijne omgeving.

Na de grondbewerking en drooglegging blijft de bewerkte grond zoo mogelijk een jaar liggen en om den bodem te laten doorvriezen en daardoor geschikter te maken voor eene beplanting en ook omdat de ervaring geleerd heeft, dat dan de latere beplanting minder onderhevig is aan beschadiging door *Strophosomus lateralis*, een insect, dat oorspronkelijk thuis hoort op de heide, maar nu bij gebrek hieraan den groven den uitkiest om daarop zijne eieren te leggen. De larve ontwikkelt zich in den grond op de wortels der grove dennen, en vreet hier de schors weg waardoor die afsterven; alleen krachtige wortels kunnen aan deze beschadiging weerstand bieden. Het volwassen insect vreet de naalden af, maar is op die wijze weinig schadelijk.

Voor de beplanting wordt gebruik gemaakt van een- en tweejarige grove dennen, welke in eigen kweekerijen worden gekweekt. Vroeger werden bij den aanleg uitsluitend eenjarige planten gebruikt en voor het inboeten tweejarige. De ervaring leerde echter, dat krachtige tweejarige planten weerstand boden aan *Strophosomus*-beschadigingen en ook veel minder hadden te lijden van opvriezen, zoodat in de latere jaren zooveel mogelijk van tweejarig plantsoen gebruik werd gemaakt. In 1906 werden er dan ook een miljoen tweejarige uitgeplant tegen een half-miljoen eenjarige.

Het planten geschiedt door middel van de wigvormige plant-schop, waarmede een ervaren planter met plantjongen tot 2400 stuks per dag kan uitplanten.

De afstand der uitgeplante dennetjes bedraagt circa 70×70 c.M.

Overal waar de grond wat meer humus bevat, wordt de grove dennenbeplanting gemengd met eik, waarvoor bij voorkeur drie-jarig plantsoen wordt gebruikt, dat op afstanden van 2.50×2.50 M. wordt uitgeplant. In enkele gevallen werden ook een-

jarige plantjes uitgeplant op geringeren afstand 1.50×1.50 M. en ook werden er wel eikels gezaaid.

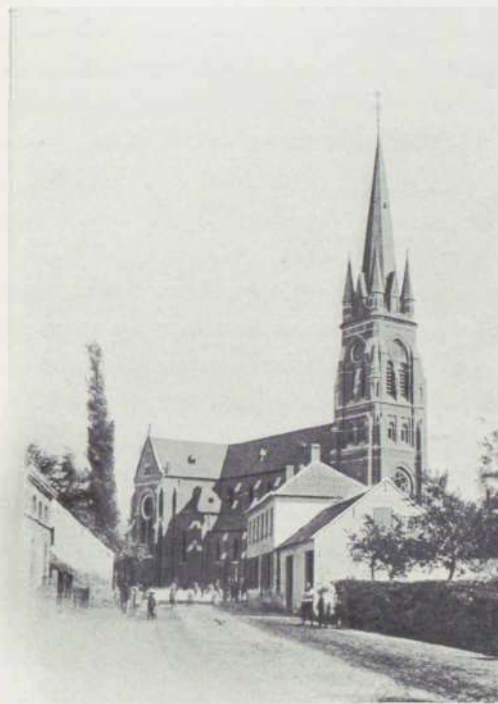
Het zaaien van eikels is wel niet duur maar heeft ook zijn bezwaren. De muizen toch weten de eikels maar al te goed te vinden, vooral die van den inlandschen eik, zoodat van een regelmatig opkomen maar zelden sprake is, terwijl die exemplaren, welke vrij goed zijn gegroeid in den winter gewoonlijk nog weer worden afgezet door haas of konijn; in elk geval moeten er veel eikels worden gelegd, wil men er iets van verwachten.

Het mengen met eik geschiedt in de eerste plaats om te trachten op de betere gedeelten eikenbosch tot stand te brengen en daardoor eene gunstige afwisseling te krijgen, maar ook op de slechtere gedeelten, waar geen goed groeiend eikenbosch kan worden verwacht, werkt deze menging nuttig, omdat daardoor eene betere humusvorming zal worden verkregen, en ook doordat de eik met zijn wortelgestel veel dieper in den bodem dringt en er dus een beteren bodemtoestand zal scheppen.

In vele gevallen toch wortelt de grove den zeer vlak, en al groeit ook het bovenaardsche deel goed, zoo mag dit vlak wortelen toch niet als normaal worden aangemerkt. In diezelfde gevallen ging de eik met een flinken penwortel den grond in, waardoor op den duur een lossere bodem ontstaat, waarin ook de dennen dieper wortelen.

Op zeer humushoudende gedeelten, die van te geringe uitgestrektheid zijn om tot gras- of bouwland te worden aangelegd, wordt behalve met eik ook nog gemengd met els als hakhout, en met *Picea excelsa* en *Picea Menziesii*. Het is vooral de *Menziesii*-spar die op daarvoor geschikten grond een goede ontginningsboom blijkt te zijn. Hij groeit hier op sommige plaatsen zeer goed, en maakte in het derde jaar, nadat hij was uitgeplant, reeds scheuten van 70—100 c.M.

Enkele gedeelten, welke zeer veel te lijden hebben gehad van opvriezen, insectenbeschadigingen, enz., waardoor de stand minder goed was, werden proefsgewijze met slakkenmeel en kainiet bemest. Het bleek, dat eene gift van slechts 400 K.G. slakkenmeel en 200 K.G. kainiet per H. A. reeds uitnemende resultaten had.



De nieuwe R. K. Kerk te Arendonck.

De beplanting herstelde zich volkomen en onderscheidde zich van andere door snelleren groei en grootere regelmatigheid. Bemesting wordt echter nog niet algemeen toegepast.

Enkele kleinere stukken werden beboscht, nadat eerst lupinen waren gezaaid en een roggeoogst was verkregen. Deze methode bevalt zeer goed, maar heeft alleen tot bezwaar, dat ze in het groot hier nog moeilijk is door te voeren, omdat door de geringe koopkracht der naaste omgeving en de afgelegen ligging van het terrein geen groote hoeveelheden kunnen verpacht.

worden, terwijl het bedrijf er nog niet op ingericht is om zelf groote massa's te verwerken.

Terwijl aanvankelijk begonnen werd met jaarlijks een 25-tal H.A. te ontginnen, kon er in 1906 reeds bijna 100 H.A. in cultuur worden gebracht, welk getal in 1907 voluit werd bereikt.

Onder Arendonck komen enkele oudere bosschen voor, die slecht groeiden, doordat de afwatering in zeer onvoldoenden toestand verkeerde. Nadat deze echter in 1904 verbeterd en de grond van enkele bosschen behakt werd, is hierin reeds eene gunstige verandering gekomen en beginnen ze zich te herstellen.

Grasland.

De lage gedeelten van het landgoed, type 5, werden bestemd voor grasland. Uit den aard der zaak kon hier op sommige plaatsen ook minder goed bosch worden aangelegd, omdat de grond hiervoor onvoldoende drooggelegd zou kunnen worden.

Het aanleggen van grasland geschiedde als volgt. Waar veel heide stond, werd deze verwijderd, daarna de grond met een meseg goed geëgd en vervolgens drooggelegd. Het zand uit de greppels werd over het terrein gebracht en vormde het kiembed voor de gras- en klaverzaden. Aan egaliseeren van den grond werd weinig gedaan, daar hierdoor de aanlegkosten dadelijk belangrijk verhoogd worden, en eerst nog moest blijken, of de aanleg van grasland hier rentegevend was. De oneffenheden in het terrein bleven dan ook grootendeels bestaan. Eene eigenlijke grondbewerking had niet plaats.

Na bemesting met 1000 K.G. kalk, 1000 K.G. slakkenmeel en 1000 K.G. kainiet, volgde een bezaaiing met een daarvoor uitgekozen gras- en klaverzaadmengsel, waarin de klaversoorten eene belangrijke plaats innamen.

Het eerste jaar werd er een zeer goede hooioogst verkregen, welke in hoofdzaak uit klaversoorten bestond. De geldelijke resultaten waren aanvankelijk dan ook uitstekend. Deze opbrengsten gingen echter vrij snel achteruit, ondanks eene flinke jaarlijksche bemesting met hulpmeststoffen. Deze achteruitgang moet in de eerste plaats worden toegeschreven aan het langzamerhand weer verdwijnen der goede grassen en klavers door het voortdurend hooien.

Verder was in de streek weinig vraag naar hooi, zoodat het aanbod de vraag overtrof.

In 1903 werd er eene proef genomen met het beweiden: 20 stuks vee en een stier werden aangekocht en na zeer veel moeite werd een particulier er toe overgehaald, ook een jong beest in de wei te doen. De bevolking had schrik voor de heide en vreesde, dat daar de dieren zouden verhongeren. 8¹/₂ H.A. werden omheind en hierin de beesten geschaard. Het resultaat was schitterend. Met uitzondering van de laatste maand konden de beesten hier het geheele jaar loopen en in het najaar werden ze verkocht met ruim f 800.— bruto-winst.

De weide zelf had ook eene belangrijke verandering ondergaan; de witte klaver vooral was teruggekomen en vormde op vele plaatsen met enkele goede grassen daartusschen, heerlijk malsche plekjes.

Natuurlijk werd er voortgegaan met deze wijze van exploitatie en elk jaar werden de weiden beter, zoodat er thans graslanden zijn, die niet alleen met elke oude weide kunnen wedijveren, maar zelfs beter zijn, omdat het grasbestand uit goede soorten bestaat. Dat ook het aantal beesten per H.A. grooter kon worden genomen, blijkt wel uit het feit, dat dezelfde weide, waarin eerst 20 stuks vee liepen, thans bezet is met 30 stuks jong vee en paarden.

Bij de bevolking ontstond vertrouwen in de zaak, en ofschoon

het nog boven veler begrip ging, hoe die dingen tot stand kwamen, zoo stuurden ze toch hunne dieren. En thans in 1907 loopen er 150 stuks vee van de boeren in enkele weiden op dezelfde plaats, waar vroeger een veel geringer aantal eene vlakke noodig had, 1000 × zoo groot, tot bij Turnhout toe, om in het leven te kunnen blijven.

Is 't niet toepasselijk wat vader Cats hiervan zegt:

Indien er veel als ick tot desen handel gingen
En maeekten vruchtbaer land van ongebaende klingen,
Het sou niet dienstig zijn slechts voor een mensch alleen,
Maar 't sou aan 't vaderland oock baten in 't gemeen.

't Wil ons voorkomen van wel.

Het systeem om bij het aanleggen van graslanden geene grondbewerking toe te passen, werd echter verlaten.

Thans geschiedt de aanleg als volgt: De grond wordt pl.m. 10 à 15 cM. omgeploegd, drooggelegd en daarna met de reeds genoemde hoeveelheid meststoffen bemest.

't Liefst geschiedt het ploegen voor den winter; de grond bezakt daarna eenigszins, vriest door en wordt in het volgend voorjaar met de vleugelegge fijn gemaakt.

Op de beste, humusrijkste gronden kan daarna direct eene bezaaiing met haver, gras en klaver volgen. Veelal wordt in dit geval eene overbemesting met 100 à 200 K.G. Chilisalpeter gegeven.

Indien de grond niet veenhoudend en hooger gelegen is, worden er eerst lupinen verbouwd, nadat het land vooraf is geënt met compost of entaarde.

Op deze wijze behandeld, wordt veelal een goede haverroogst verkregen, terwijl het gras- en klavergewas beter aanslaat.

In 1907 waren er op deze wijze ongeveer 80 H.A. grasland

ontgonnen, waarvan enkele stukken door hunne lage ligging minder goed zijn. 't Meerendeel, pl.m. 60 H.A., moet echter tot de bepaald goede weiden worden gerekend.

Deze weilanden zijn nog niet alle in exploitatie, sommige zijn pas aangelegd en eerst dit jaar met gras en klaver bezaaid, andere konden door omstandigheden nog niet worden beweid, zoodat bij het vergelijken der inkomsten deze 80 H.A. nog niet vol in rekening kunnen worden gebracht. Ongeveer 55 H.A. worden er thans beweid waarvan de opbrengsten zijn aan weigeld: circa f 3200.—

| | | | |
|---------|---|--------|----------|
| „ hooi: | „ | - | 800.— |
| | | totaal | f 4000.— |

dit is dus een gemiddelde bruto opbrengst van f 72.70 per H.A. terwijl voor bemestings- en onderhoudskosten ± f 35.— moet worden gerekend. Er blijft dus netto over een bedrag van ongeveer f 37.70 per H.A.

Eene zeer loonende grondverbetering dus. Zooals echter reeds werd opgemerkt, verkeeren nog niet alle graslanden in een even goeden toestand, ja zelfs zijn er nog bij, die weinig meer dan f 35.— opbrengen.

Op het oogenblik moet er nog te veel gehooïd worden en is het aantal beesten pl.m. 150 nog onvoldoende om het geheele weiland te bezetten. Dit zal echter na verloop van eenige jaren wel beter worden, vooral wanneer er geleidelijk meer in eigen exploitatie kan genomen worden.

Maar niet alleen de „Utrecht” trekt voordeel van het ontginnen dezer gronden tot weiland; ook de omgeving is hierdoor ten zeerste gebaat. De voeding van het vee laat hier n.l. nog veel te wenschen over en is dikwijls bepaald onvoldoende voor een goede ontwikkeling van het aanstaande melkvee. Door de ontginning nu worden de boeren in de gelegenheid gesteld voor een betrekkelijk lagen prijs hun jong vee althans één weidegang

in een goede weide te laten loopen, wat natuurlijk den dieren zeer ten goede komt.

In de tweede plaats wordt er gewoonlijk gezorgd voor een drietal goede stieren, (waaraan in de streek overigens nog groot gebrek bestaat,) zoodat ook daardoor verbetering van den veestapel wordt bevorderd.

Bouwland.

De beste heidegronden, type 1, welke te hoog zijn gelegen voor grasland, worden tot bouwland ontgonnen. De bewerking geschiedt er iets minder diep dan voor bosch, pl.m. 30 c.M., terwijl de akkerbreedte op 10 M. wordt genomen om naderhand eene gemakkelijker bewerking mogelijk te maken. Ook is het natuurlijk niet noodig deze gronden zoo sterk te ontwateren, als voor bosch geschiedt.

De bemesting bestaat bij den aanleg in den regel uit 1000 K.G. kalk, 1000 K.G. kainiet en 1000 K.G. slakkenmeel. Deze meststoffen worden er in den winter overgebracht. In het voorjaar wordt de grond geënt met pl.m. 5 à 8 M³ entaarde, bestaande uit compost of wel uit aarde van een reeds langer in cultuur zijnd perceel. Daarna wordt het terrein geëgd met de vleugelegge, een Amerikaansch werktuig, dat de ploegvoor bijzonder mooi verkruiemt.

Als eerste gewas worden nu lupinen verbouwd. Er wordt 125 K.G. lupinenzaad per H.A. uitgezaaid. De lupinen worden in het najaar na den bloei ondergeploegd en dan wordt rogge gezaaid. Op die wijze behandeld, wordt er reeds direct een uitstekend roggegewas verkregen, dat eene grootere opbrengst geeft dan de rogge geteeld op de omliggende bouwlanden.

Onder de rogge wordt klaver gezaaid of serradella. Ook wordt de stoppel wel direct bewerkt en daarna bezaaid met lupinen. Ook werden er reeds aardappels en erwten verbouwd, vooral de eerste groeiden er uitstekend en leverden een goed beschot.

Voordat het bouwland, waarvan nu reeds pl.m. 35 H.A. klaar ligt, tot een bedrijf is vereenigd, kan er natuurlijk van eene stelselmatige exploitatie nog geen sprake zijn. Voorloopig is het alleen de bedoeling door eene oordeelkundige groenbemesting enkele producten te telen, welke verpacht worden.

Na verloop van eenige jaren kan dan tot meer intensieve cultures worden overgegaan.

Het systeem, zooals boven werd aangegeven, wordt ook wel toegepast voor de boschcultuur; na de rogge wordt het terrein dan direct met dennen beplant. In het groot geschiedt dit evenwel nog niet, zooals hiervoor reeds werd medegedeeld.

In sommige gevallen, wanneer het vervoer te groot is, en daardoor geen entaarde wordt aangevoerd, is het eerste lupinengewas niet van dien aard, dat er direct met voordeel rogge op kan worden verbouwd. In zoo'n geval worden er het tweede jaar nogmaals lupinen uitgezaaid. Het tweede jaar is dit gewas dan goed.

Wanneer de kosten van vervoer niet te groot zijn, is het echter beslist voordeliger entaarde te gebruiken.

De financiële uitkomsten van deze methode zijn goed te noemen. Op de goede gronden kan een product worden verkregen, dat per H.A. f 120.— tot f 150.— opbrengt. De rogge is namelijk nogal gewild, omdat er voor goed zaaizaad wordt gezorgd en dit door zijne zuiverheid weer uitstekend als zoodanig geschikt is. In 1906 bedroeg de opbrengst van 10 H.A. rogge f 1300.—.

Indien al onze heidevelden eens op die wijze konden worden

bewerkt, dan was het niet noodig, dat er jaarlijks nog voor 20 miljoen gulden rogge werd ingevoerd.

Kwekerij.

Al het benodigde plantsoen wordt op het landgoed gekweekt. Hiervoor werden 10 H.A. kwekerij aangelegd op grond van type 1. De voorbereiding was dezelfde als voor bouwland, terwijl de jaarlijkse bemesting pl.m. 600 K.G. kainiet en 600 K.G. slakkenmeel per H. A. bedraagt, met uitzondering van de zaaibedden, die eene zeer zware bemesting met stalmest ontvangen.

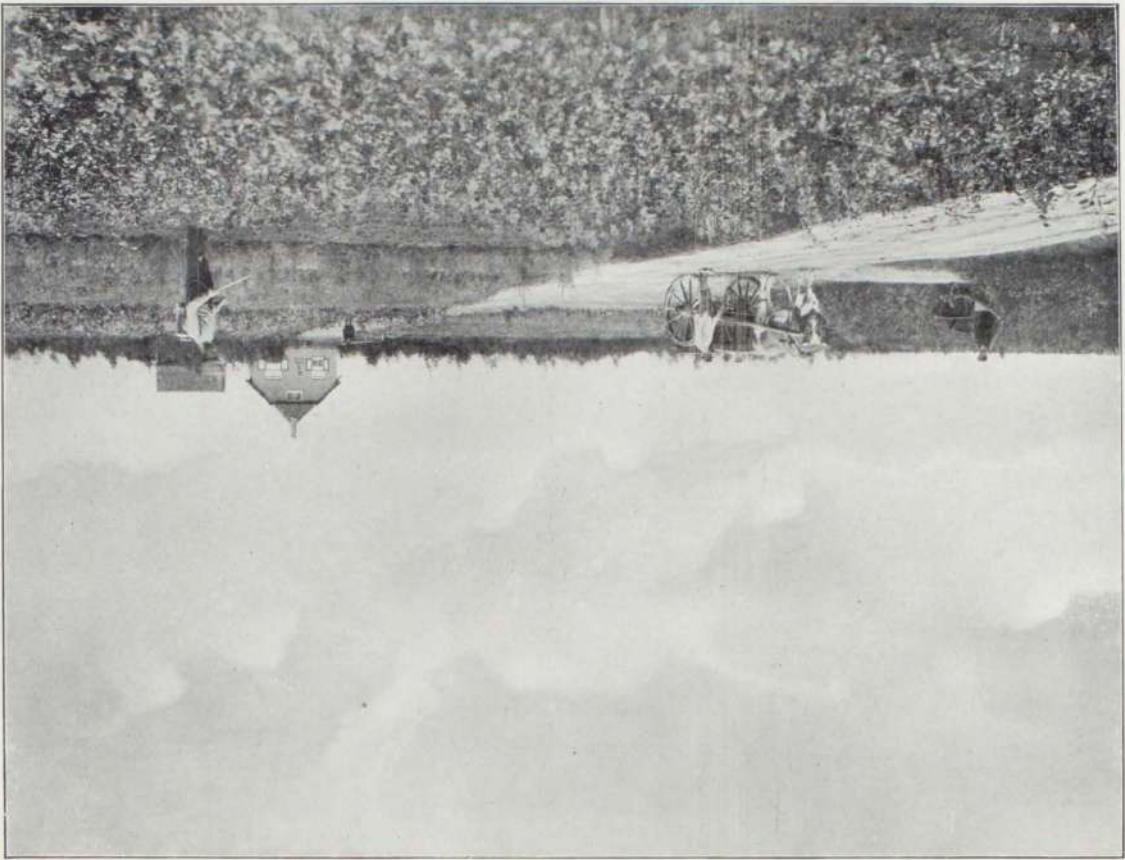
Het plantsoen groeit dan ook zeer goed, vooral de dennen zijn uitstekend, en niet alleen de *Pinus silvestris*, maar ook fijnere soorten als *Chamaecyparis lawsoniana*, *Picea Menziesii*, *Larix leptolepis*, *Thuya gigantea* en *Pseudotsuga douglasi*, groeien er alle even goed. Van het zaaibed wordt het plantsoen verspeend, gewoonlijk op land, waar vooraf lupinen hebben gestaan.

Wanneer het blijkt, dat eene verrijking met stikstof en humus wenschelijk is, worden weer lupinen gezaaid, zoodat aangenomen mag worden, dat het land eens in de 3 à 5 jaar eene groenbemesting ontvangt.

Financieel zijn de resultaten der kwekerij zeer gunstig.

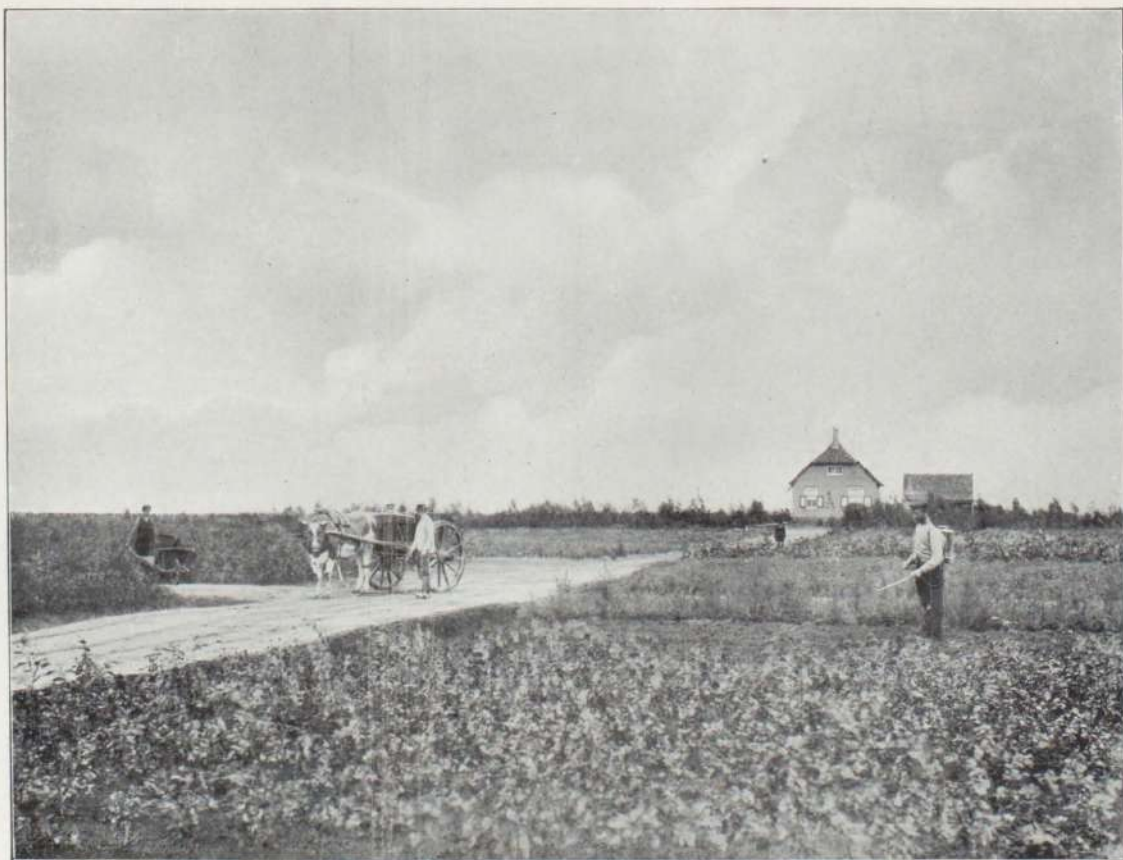
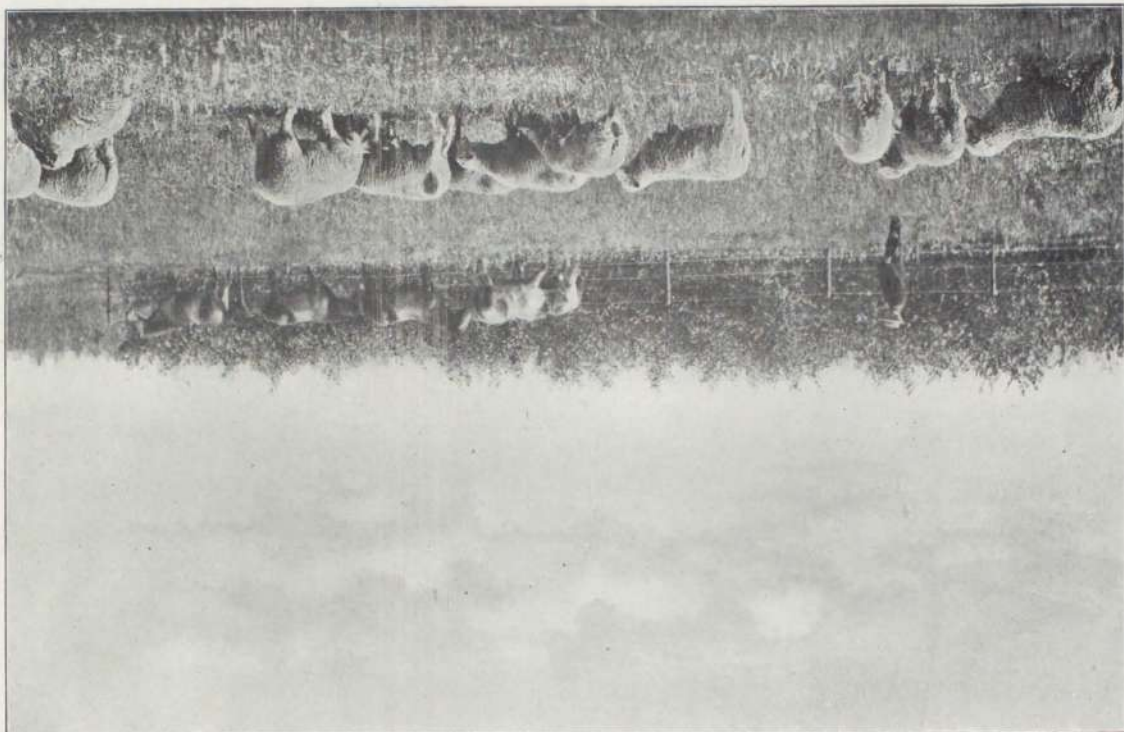
Zoo is hier in enkele jaren tijds een groot gedeelte cultuurland aan den vaderlandschen bodem toegevoegd, niet door strijd van wapenen, maar door vreedzamen arbeid.

Voor tal van handen werd hier een arbeidsveld geschapen; aan den landbouw in een uithoek des lands een voorbeeld tot navolging gegeven, aan eene geheele streek meerdere welvaart



VEE IN DE WEIDE.

VEE IN DE WEIDE.



K W E E K E R I J.

en vooruitgang verschaft en de bewoner terughouden van den trek naar de groote steden, die reeds te veel arbeidskrachten aan het platteland onttrokken.

Zoo werd ook hier werkelijkheid, wat De Genestet zong:

Uw sluimerende heidegrond
Ontwake nieuw en blijd;
Sluit' Moeder Aarde een schoon verbond
Met moed, vernuft en vlijt!
Gij — trek partij van 't woeste land!
Natuur is mild genoeg,
Als maar de mensch zijn trage hand
Wil strekken naar den ploeg.

De ontginningen der Levensverzekering-Maatschappij „Utrecht” zijn steeds voor het publiek toegankelijk.

Belangstellenden, die door een deskundige wenschen te worden rondgeleid, worden echter in hun belang verzocht zich eenige dagen te voren schriftelijk te wenden tot den Houtvester der Nederlandsche Heidemaatschappij, landgoed „De Utrecht” te Hilvarenbeek, provincie Noord-Brabant.



Op 1 Juli 1907 was het vermogen der Maatschappij
belegd als volgt:

VASTE GOEDEREN;

| | | |
|-------|---------------|---|
| Een | Kantoorgebouw | te Utrecht, aan den Leidschen Straatweg. |
| Een | dito | „ Amsterdam, Keizersgracht No. 201. |
| Een | dito | „ Rotterdam, Wolfshoek No. 4. |
| Een | dito | „ Leeuwarden, Tweebaksmarkt No. 48. |
| Een | dito | „ Tilburg, Spoorlaan No. 1576. |
| Een | dito | „ Middelburg, Houtkaai No. 109. |
| Een | dito | „ Brussel, Boulevard du Nord No. 28. |
| Een | dito | „ Kopenhagen, Raadhuisplaats No. 4. |
| Een | Heerenhuis | te Utrecht, Maliesingel No. 18. |
| Een | dito | „ „ Leidsche straatweg „ 5. |
| Een | dito | „ „ Nieuwegracht „ 40. |
| Een | dito | „ „ Bregittenstraat „ 4. |
| Zes | dito | „ „ Maliebaan „ 58, 60, 68, 86, 88 en 90. |
| Vijf | dito | „ „ Biltstraat No. 126, 128, 130, 174 en 176. |
| Zeven | dito | „ „ Predikheerenkerkhof, even nummers 8—20. |
| Twee | dito | „ „ Stationstraat No. 1 en 3. |
| Twee | dito | „ Amsterdam, Keizersgracht No. 199 en 205. |
| Een | dito | „ Gent, Slijpstraat No. 25. |

| | | |
|------|-----------------------------|---|
| Een | Winkelgalerij | te Amsterdam, Raadhuisstraat, oneven nummers 21—53. |
| Een | Winkelhuis | „ „ Keizersgracht No. 197. |
| Een | dito | „ „ Raadhuisstraat No. 48 en 50 ('t Binnenhuis). |
| Twee | dito | „ „ Damrak No. 26 & 27 en 28, 29 & 30. |
| Een | dito | „ „ Nieuwendijk No. 107. |
| Een | dito | „ 's Gravenhage, Veenestraat No. 35. |
| Een | dito | „ Utrecht, Steenweg No. 62. |
| Een | dito | „ „ Choorstraat No. 14. |
| Een | dito | „ „ Ridderschapstraat No. 1. |
| Vier | dito | „ „ Nobelstraat No. 10, 33, 35 en 37. |
| Twee | dito | „ „ Potterstraat No. 11 en 13. |
| Twee | dito | „ Rotterdam, Westnieuwland No. 15 en 16. |
| Een | dito | „ „ Hoofdsteg No. 35. |
| Drie | dito | „ Groningen, Groote Markt en Oude Ebbingestraat. |
| Een | Hotel (Empire) | te Brussel, Boulevard Anspach No. 52 en 54. |
| Drie | Winkelhuizen | „ „ Boulevard du Nord No. 30, 32, 34 en 36. |
| Twee | dito | (au Merveilleux) te Brussel, Nieuwstraat No. 56, 58, 60 en 62. |
| Een | dito | te Schaerbeek, Brabantstraat No. 168. |
| Een | Café-Restaurant (Helmerhus) | te Kopenhagen, Westerboulevard No. 17. |
| Een | Winkelhuis | te Kopenhagen, Westerboulevard No. 15. |
| Een | Hofstede | „de Putkuip”, gelegen te Kamerik-Houdijken, nabij het station Harmelen. |
| Een | dito | „de Westerhoeve”, gelegen te Papekop, nabij het station Oudewater. |
| Een | dito | „de Noorderhoeve”, gelegen te Benschop en Willeskop. |

Een Hofstede „het Klaverblad”, gelegen te Maarssenbroek, nabij
het Station Maarssen.

Twee dito „Veelust” en „Eijkelhoeve”, gelegen te Wilnis,
Oudhuizen.

Twee dito „Veldzicht” en „Weideveld” gelegen te Wilnis,
in de Geer.

Een dito „Stroomzicht”, gelegen te Mijdrecht, in den polder
Blokland.

Een dito „Nooit Gedacht”, gelegen te Uithoorn.

Het Landgoed „de Utrecht”, te Hilvarenbeek, Mierde en Arendonck.

| | | |
|----------------------------------|-------------|--------------|
| Effecten | ruim f | 5,340,000.— |
| Hypotheken | — | 4,300,000.— |
| Bij bankiers en in kas | — | 200,000.— |
| Beleening op polissen | — | 260,000.— |
| In totaal | zeer ruim — | 14,000,000.— |



„Levensverzekering beteekent voedsel en kleding, huisvesting en opvoeding als het hoofd dat nu plannen maakt en de hand die nu werkt, onder de groene zoden rusten. * * * * *



DE Levensverzekering-Maatschappij „Utrecht”, opgericht anno 1883, sluit alle verzekeringen, die het menschelijk leven ten grondslag hebben en uit statistieke gegevens te berekenen zijn, echter tot geen hooger bedrag dan f 25.000 kapitaal en f 5.000 lijfrente per jaar.



Hare tarieven zijn naar de laatste gegevens

der statistiek en op een rentevoet van $3\frac{1}{2}$ percent berekend.

Hoofdkantoor:

Leidsche Straatweg 2, UTRECHT.

Directie voor België:

Noordlaan 28, BRUSSEL.

DE „UTRECHT”

is de **EENIGE** Levensverzekering-M^{ij},

die door heideontginning de **vruchtbaarheid** van den **vaderlandschen bodem** helpt verhoogen;

die geregeld, door geldelijke bijdragen, vereenigingen steunt, die het bevorderen der **Volksgesondheid** ten doel hebben;

die in plaats van duizenden aan nuttelooze advertentiën weg te werpen, die gelden aanwendt ter afschrijving op hare fraaie gebouwen — zie vooral 't Beeldenhuis Damrak en Raadhuisgalerij te Amsterdam — zij steunt dus de **Beeldende Kunsten** en hare reclame is een steeds beter wordende geldbelegging;

die de grootste **Openbare Bibliotheek** bezit op levensverzekering gebied en aanverwante vakken, openbaar, want die Bibliotheek is voor een iegelijk toegankelijk;

die het **Vreemdelingen verkeer** bevordert, door in de winkelramen harer kantoren te Brussel, Parijs en Kopenhagen foto's en teekeningen van **fraaie plekjes uit Holland** te exposeeren;

die aan hare Directeuren 4 %, aan hare Beambten en Agenten te samen 10 %, aan hare Aandeelhouders 10 %, **maar** aan hare **Verzekerden**

75 % der Winst toekent.