




# HET LANDGOED „DE UTRECHT”

TE ESBEEK (NOORD-BRABANT)

EIGENDOM VAN DE N.V. LEVENS-  
VERZEKERINGMAATSCHAPPIJ  
„UTRECHT”, GEVESTIGD TE UTRECHT



GESCHIEDENIS EN BESCHRIJVING VAN  
HET LANDGOED „DE UTRECHT”  
TE ESBEK (NOORD-BRABANT) 



Het begin.

Au début.

## „WAAR EENS DE DORRE HEIDE GROEIDE . . . . .”

Der Anfang.

The beginning.

Een beschrijving van het landgoed „de Utrecht” in zijn tegenwoordigen staat zou het best met de hiernaast aangegeven woorden kunnen aanvangen.

Immers, toen de Levensverzekering Maatschappij „Utrecht” hier in den jare 1899 met haar ontginningen begon, was de streek Zuidelijk van Hilvarenbeek tot ver in België nog één groote heidevlakte. Hier en daar rezen aan den gezichtseinder de kerktorens van Netersel, Hooge en Lage Mierde, Hulsel, Arendonck en andere dorpen, alsmede het geboomte van oude landgoederen als Thulden en de Hertgang. Slechts een mager heidekoetje, een troep schapen of de geit van een daglooner konden er voedsel vinden.

Het was een streek rijk aan sagen en legenden. Op vele plaatsen spookte het, 's nachts doolden witte vrouwen en dwaallichten rond. Eenzaamheid en verlatenheid heerschten alom.

Een boer met een kar plaggen (blekkers, schadden), een schaapherder met zijn kudde, een zout-smokkelaar, in den winter een jager of een strooper, op Tilburgschen markttag een vrachtrijder of een boerin met haar eiermand waren de eenige menschelijke wezens, die er zich vertoonden.

Deze vlakte met haar vennen en moerassen, met haar ruige vegetatie van gagel en buntgrassen, heide en vliedennen, was zeer zeker een grootsch stuk natuur, doch in dien toestand van weinig practische waarde. Dit moge in vroeger eeuwen bij de toen bestaande omstandigheden, niets ongewoons geweest zijn, sinds cultuur en techniek zoozeer zijn vooruitgegaan, zijn ook de levensbehoeften andere en grootere geworden en is het te begrijpen, dat getracht werd dit weinig productieve gebied een andere en betere bestemming te geven.

Immers ook een dergelijke woestenis kan productief gemaakt worden. De zich steeds meer ontwik-



Panorama vanaf den brandtoren.

Panorama, vue prise de l'habitation de l'administrateur.

Panorama vom Aussichtsturm.

View from the fire observation tower.

kelende ontginningstechniek maakt het mogelijk de heidegrond te dwingen den mensch meer op te leveren dan alleen wat brandstof in den vorm van plaggen en turf, of wat voeder voor een armelijk troepje schapen, geiten of koeien.

Hierbij treft den ontginner wel eens het verwijt, dat hij, bij de verwezenlijking van dit doel, hier en daar natuurschoon vernietigt.

Tot op zekere hoogte kan dit soms waar zijn, doch men vergeet te dikwijls, dat in de plaats van de barre, eentonige schoonheid van het heidelandschap andere schoonheid wordt gesteld, n.l. die van welige akkers en weiden, welvarende boerderijen, breede lanen, schaduwrijke bosschen.

„De Utrecht” is hiervan het bewijs.

Evenwel, toen de levensverzekeringmaatschappij „Utrecht” in het jaar 1898 700 ha heide kocht van de gemeente Hooge en Lage Mierde, behoorde er nog een zekere moed toe op een zoo groot-scheepsche wijze te beginnen. De ontginningstechniek stond betrekkelijk nog in haar kinderschoenen. Deze begon zich toen pas geleidelijk te ontwikkelen en ook in ons land werd de beteekenis van het boschbezit nog niet in voldoende mate erkend.

Het lag voor de hand, dat een dergelijke maatschappij niet over het noodige deskundige personeel en materieel beschikte en daarom de ontginning en exploitatie aan de Nederlandsche Heidemaatschappij opdroeg.



De feitelijke stichter van „de Utrecht”,  
W. P. Ingenegeren.  
Le fondateur du domaine W. P. Ingenegeren.

6

Der Begründer des Landgutes,  
W. P. Ingenegeren.  
The founder of the estate W. P. Ingenegeren.

Deze maatschappij ontwierp een plan van ontginning en ..... 25 Mei 1899 werd – letterlijk en figuurlijk – de hand aan den ploeg geslagen. Het eerste werk was een kweekerij voor het noodige boschplantsoen aan te leggen en vervolgens werd het ontginningswerk met kracht aangevat. Volgens het eerste ontginningsplan was het de bedoeling de heide hoofdzakelijk te ontginnen tot bosch. Alleen de laagste en natste gedeelten zouden tot grasland worden aangelegd. Wijn men al werkende een anderen, beteren kijk op den grond kreeg, doch vooral ook omdat de omstandigheden zich wijzigden, is later van den oorspronkelijken opzet eenigszins afgeweken, zooals verder zal blijken.

Men begon dan met ploegen. Zes zware ossen trokken den ploeg door den stuggen grond. Voor na voor werd de taaie heidezode omgelegd. Langzaam maar zeker vorderde men. Honderden hectaren werden op deze wijze bewerkt.

Na de ossen kwamen de arbeiders, gewapend met schoppen om voor de afwatering te zorgen. Op de lage plekken werden de ploegvoren verdiept tot greppels en slootjes, de greppels mondden dan uit in slooten en de laatste op hun beurt weer in de hoofdslooten, welke het water tenslotte in drie richtingen van het ontginningsterrein afvoerden.

Op deze wijze is het landgoed thans doorsneden door een stelsel van greppels en slooten, waarvan de aanleg is gebaseerd op een waterpassing van het geheele terrein met zijn omgeving.

In het vroege voorjaar kwamen er handen te kort om de aldus voorbereide terreinen te beplanten.

7



Ploegen met 4 paarden.

Labourage à 4 chevaux.

Pflügen mit 4 Pferden.

Ploughing with 4 horses.

Honderdduizenden dennetjes, eiken, berken en andere boomsoorten werden dan uitgeplant. Steeds groter werd de zich scherp in de heidevlakte afteekende oppervlakte „bosch”.

In 1906 werden de ossen vervangen door den stoomploeg. De moderne tijd bracht moderne machines. Heen en weer getrokken door twee groote locomobielen bewoog zich deze geweldige ploeg over hoogten en door laagten, door poelen en plassen. Naast de grootere diepte van bewerking, welke men hiermede bereikte, werd door deze machine in den zelfden tijd aanmerkelijk grootere oppervlakte bewerkt dan met het ossenspan. In één maand tijds werd ruim 120 ha omgeploegd.

Tenslotte raakte ook deze methode van ploegen weder van de baan. Wilt men deze toch ook noodig had bij de exploitatie der gronden, keerde men terug tot de dierlijke trekkracht, i.c. het paard. Thans wordt de heide bewerkt met een ploeg, gespannen met vier of zes paarden, al naar de gesteldheid van den bodem mindere of meerdere diepte van ploegen vereischt.

Intusschen werd door aankoop het landgoed steeds uitgebreid; wel een bewijs, dat de eerste proefnemingen een voldoende resultaat hadden opgeleverd.

Groote complexen gronden werden successievelijk bijgekocht.

Een van de belangrijkste aankopen was wel die van de Hertgang, een landgoed, waartoe naast een groote oppervlakte heide en enkele boerderijtjes een bijzonder mooi oud boschgedeelte behoorde.



Planttijd.

Plantation des pins silvestres de 2 ans.

Kiefernplanzung.

Planting the young pines.

De Hertgang is gelegen in drie verschillende gemeenten, n.l. Hilvarenbeek, Hooge en Lage Mierde en Diesen. Het terrein wordt doorsneden door een beekje, de Reusel genaamd.

Langs dit riviertje ligt een mooi oud bosch. Eiken van allerlei leeftijd, waaronder zeer oude, wisselen af met beuken, berken, lariks en pijnboomen, terwijl er overal welig groeiend onderhoud voorkomt. Het geheel heeft een woesten, eenigszins oerwoud-achtigen indruk, maar dit is tevens oorzaak, dat het een bijzondere bekoring uitoefent.

Ook de fauna kan er rijk genoemd worden. Allerlei vogels treft men er, zooals eenden, snippen, fazanten, korhoenders en duiven. Vele soorten uilen huizen er; het kauwtje broedt er in een hollen boom, de goudvink heeft er zijn nest, de houtsnip, hop en draaihals kan men er verrassen, naast allerlei andere, meer bekende vogelsoorten.

De eekhoorn springt van tak tot tak, een ree gaat er op het geluid van menschenstemmen met groote sprongen van door. Zelfs een otter kan men er aantreffen.

Wie waren de vroegere bezitters van de Hertgang?

Er is weinig bekend van de historie van dezen, eertijds als een oase in de heide liggenden, lusthof. Men vertelt, dat hij vroeger moet hebben toebehoord aan de Tempeliers. Midden in het bosch zou een jachthuis gestaan hebben. De overblijfselen daarvan zijn thans nog over in den vorm van een gracht en steenen fundeeringen.

De Tempeliers zouden hier hun jachtpartijen gehouden hebben in schitterende kleedij, gezeten op paarden met gouden hoeven.



... als de Reusel buiten haar oevers getreden ...

... en hiver, le „Reusel“ débordé.

... im Winter wenn das Flüsslein „de Reusel“  
die Ufergelände ueberschwemmt.  
... in winter, when the „Reusel“  
has overflowed its banks.

In die tijden zou hier ook een groote schat begraven zijn.

Waar, is tot dusver nog niet ontdekt. Toch kan zij gevonden worden!

's Nachts doolt hier een witte vrouw rond, die de plaats weet en hij, die het geluk heeft haar te ontmoeten, kan van haar de noodige inlichtingen bekomen. De meeste kans op een ontmoeting heeft men in de maand November, den derden Zaterdag na vollen maan, 's nachts om 12 uur.

Wie waagt zich er echter aan dan te zoeken naar de vrouw, wier dolende ziel hier rust tracht te vinden, als de Reusel buiten haar oevers is getreden en struiken, boomwortels, plassen en poelen een binnendringen tot in het hart van het bosch vrijwel onmogelijk maken?

Onder zulke omstandigheden is het geen wonder, dat de schat nog steeds verborgen is gebleven.

Zooals reeds opgemerkt is, al werkende kreeg men een beteren kijk op de gronden. Ook de ontginningstechniek ging steeds vooruit en bovendien begonnen de omstandigheden op landbouwgebied zich meer en meer te wijzigen. De boer, vroeger huiverig voor de heide, leerde de waarde van goed ontgonnen heidegronden kennen en zag er niet meer tegen op zich daar te vestigen.

Voor boschaanleg paste men soms alvorens de bewerkte terreinen te beplanten, eerst eenige jaren een voorbouw van lupinen en landbouwgewassen toe. Hierbij bleek, dat vele der gereedgemaakte gronden met voordeel als bouw- of grasland te exploiteeren waren, zoodat men — door dit succes aangemoedigd — ook gronden speciaal voor dit doel ging ontginnen en er een groot bedrijf in eigen exploitatie werd genomen.

De grond werd beter bewerkt, aan het egaliseeren werd meer zorg besteed en de bemesting bij de





Een van de boerderijen in vogelvlucht.  
Une des fermes du domaine, vue à vol d'oiseau.

Eine Bauernwirtschaft von oben gesehen.  
One of the 14 farms.

omstandigheden aangepast. Gewoonlijk werden eerst eenige jaren landbouwgewassen geteeld en daarna beslist of er weide of bosch aangelegd zou worden.

De voorcultuur, zoowel voor bosch als voor grasland, bracht mede, dat er jaarlijks honderden ha waren te oogsten en zoo verrezen dra een aantal bedrijfsgebouwen, eensdeels ten behoeve van den voorbouw, maar ook om een meer intensieve exploitatie mogelijk te maken.

Tevens kwam er langzamerhand een flinke veestapel, koeien, varkens, paarden en pluimvee. Een compleet boerenbedrijf dus.

Al zeer spoedig zou dit bedrijf te groot geworden zijn, als men niet begonnen was met boerderijen te bouwen en deze met 20–40 ha bouwland en grasland te verpachten.

Al naar gelang de ontginning zich uitbreidde, werden steeds meer boerderijen gebouwd en verpacht, terwijl het bedrijf in eigen exploitatie geleidelijk werd ingekrompen en ten slotte geheel is afgeschaft.

Dit was in 1928 toen de laatste hoeve, de modelboerderij „Julianahoeve”, ook verpacht werd.

De meest afgelegen graslanden, Goor- en Vijverweide, bleven alleen nog over voor eigen exploitatie. Dit geschiedt thans door een gedeelte te hooien, terwijl de rest en het nagras van het hooiland wordt bestemd voor het inscharen van vee, d.w.z. dat voor een bepaald bedrag de boeren uit den omtrek den geheelen zomer hun jong vee hier kunnen laten weiden.

Om op het hoofddoel van de ontginning terug te komen, ook de aanleg tot bosch onderging, zooals reeds gemeld is, wijzigingen.

Bij den aanvang volstond men met den bewerkten grond te beplanten met den gewonen groveden



28-jarige Douglasbeplanting.

Forêt de Douglas (28 ans).

Douglaswald (28 Jahre).

Plantation of Douglas fir (28 years).

of pijnboom (*Pinus silvestris*), op de betere gronden dikwijls gemengd met eik. Later plantte men de dennen niet meer onmiddellijk na het ploegen, maar zaaide eerst lupinen, daarna rogge, terwijl men soms ook nog een jaar aardappelen verbouwde.

Op die wijze werd de grond eenige jaren achtereen bewerkt en verbeterd, wat vooral de structuur van dezen gemakkelijk dichtslaanden, fijnkorreligen bodem ten goede kwam.

Op een zoo voorbereiden grond groeide het jonge dennenbosch als kool, al ondervindt men thans, dat een te weelderige jeugdgroei voor deze houtsoort niet altijd gewenscht is.

De oudere bosschen bestaan zodoende hoofdzakelijk uit grovedennen al of niet gemengd met eik. Toch werden al spoedig proeven genomen met andere houtsoorten. Enkele hiervan voldeden zeer goed, o.a. Japansche lariks (*Larix leptolepis*) en de groene Douglas (*Pseudotsuga Douglasii*). Ook de Corsicaansche den (*Pinus nigra* var. *corsicana*) groeit hier goed.

Op grond van de met deze soorten opgedane ervaringen is men er in den laatsten tijd dan ook meer en meer toe overgegaan om de betere gronden te bestemmen voor gemengd bosch.

De hoogere gronden beplant men nog steeds met den alouden groveden, doch lagere, betere gronden worden na een lupinen-voorbouw beplant met Douglas en lariks, welke soorten dan worden gemengd met vulhoutsoorten, als witten els, lijsterbes, prunus enz. en hier en daar ook met andere opgaande soorten, als eik, fijnspar en Menziesii. De vulhoutsoorten dienen uitsluitend voor bodemverbetering en beschutting in de jeugd.

Daar men het groote voordeel van gemengd bosch boven het éénsoortige bestand ook hier — zoo-



Boschwachterswoning.  
Une maison de garde-forestier.

Försterwohnung.  
Forester's house.

als trouwens overal elders — steeds meer leert inzien, wordt bovengenoemde cultuur steeds meer uitgebreid en die van den groveden geleidelijk steeds meer ingekrompen. Voor deze soort wordt thans ook geen voorbouw meer toegepast.

In enkele exemplaren of in gemengde beplantingen treft men bovendien nog tal van andere exoten aan, zoo o.a. in den tuin van de in 1906 gebouwde houtvesterij.

De meeste dezer houtsoorten zijn in ons klimaat echter niet voor boschcultuur op grooter schaal geschikt, doch hier in het park zijn ze prachtig. Dit park werd in 1906 na een voorbouw van lupinen aangelegd en het is verwonderlijk te zien hoe mooi alles hier groeit.

Japansche lariks, Douglas, Thya's, Chamaecyparis, verschillende sparren en diverse andere exotische coniferen, gemengd met allerlei loofhoutsoorten, vormen er prachtige laantjes en gemengde boschjes.

Lange jaren is het moeilijk geweest voldoende arbeidskrachten te krijgen en te houden. Er is zelfs een periode geweest, dat dit zeer veel moeilijkheden opleverde, daar de fabrieken in de naburige plaatsen bijna alle arbeiders tot zich trokken.

Wijl het voor een goeden gang van zaken noodig is, hier een vasten betrouwbaren arbeidersstand te houden, werden over het geheele landgoed verspreid een flink aantal arbeiderswoningen gebouwd en enkele van de oude, bestaande boerderijtjes eveneens hiervoor bestemd. Deze zijn alle bewoond en bovendien komen nog geregeld arbeiders uit de omliggende dorpen op „de Utrecht” werken. Voor het leidend personeel werden, behalve de reeds genoemde houtvesterswoning, twee boschwachterswoningen gebouwd.



5000 kg appels gereed voor de veiling.

Les produits du verger (5000 kg.s de pommes).

Frisch geerntet aus dem Baumgarten (5000 kg Aepfel).

Assorted and ready for transport to the auction.  
(5000 kg. of packed apples).

Echter werden niet alleen land- en boschbouw beoefend, ook de fruitcultuur werd niet vergeten. Ongeveer 5½ ha, oorspronkelijk bestemd voor kweekkerij, werden in de jaren 1909 tot 1912 beplant met verschillende soorten vruchtboomen. Deze vormen thans een boomgaard, welke gezien mag worden en die telken jare prachtig fruit oplevert, waarvoor op de veilingen steeds een goede prijs betaald wordt. Opnieuw een bewijs, dat „het dorre heidezand” meer kan opleveren dan wat schadden, turf en voeder voor vee!

Een dendrologische bezienswaardigheid is de „Stichterslaan”, welke dwars door den boomgaard loopt. Deze laan is aldus genoemd naar den feitelijken stichter van het landgoed „de Utrecht”, den eersten directeur van de levensverzekeringmaatschappij, wijlen den heer W. P. Ingenegeren. Ze wordt gevormd door een keur van naaldboomen, o.a. ceders, tsuga's paraplueboomen, diverse sparsorten enz., enz.

De ontginning wordt nog steeds voortgezet. Elk jaar wordt een flinke oppervlakte bewerkt en beplant. Aanleg tot bouw- en weiland geschiedt niet meer, wijl de hiervoor in aanmerking komende gronden alle reeds ontgonnen zijn.

Niet alles wordt evenwel uit zijn oer-staat gerukt. Enkele stukken blijven als natuurmonumenten bestaan, o.a. de prachtige vennen „de Flaas” en „het Goor” met hun vogelwereld. Ook het wilde karakter van het typisch oud-Brabantsche landschap moet hier behouden blijven!

Indien er geen nieuwe terreinen aangekocht worden, zal het ontginnen binnen enkele jaren afge-loopen zijn.



Het bewerken van brandwegen met vleugelegge,  
getrokken door tractor.

Labourage et hersage des pares-feu.

Bearbeitung der Schutzstreifen.

Working the fire-strips.

Werk blijft er echter in overvloed.

Naast het ontginningsbedrijf heeft zich n.l. een boschbedrijf ontwikkeld. De oudere aanplantingen zijn reeds bosch geworden. Elken winter moet er gedund worden. Het geveld hout moet gesorteerd, geschild en in vele gevallen tot mijnhout of andere sorteeringen verzaagd.

Zoo komt er ieder jaar een groote hoeveelheid boonenstokken, mijnhout, palen, grier- en brandhout te verhandelen.

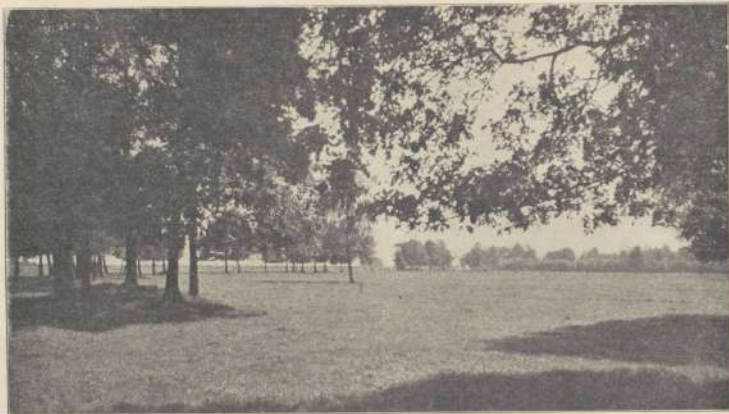
De oudste boschgedeelten, zooals die van de Hertgang en de Kruisberg (het Belgische gedeelte) moeten eveneens onderhouden en gedund worden. In de daarvoor geschikte complexen is men reeds begonnen met onderzaaiing of onderplanting. Op deze wijze hoopt men straks, als het oude bosch geleidelijk wordt gekapt, een nieuw bosch te verkrijgen, doch dan een gemengd bosch, voornamelijk bestaande uit loofhoutsoorten.

Ook enkele der oudere ontginningsbosschen, welke een minder goeden groei vertoonen, tracht men op deze wijze tot beter bosch te hervormen.

In den zomer wordt aan het onderhoud van de, vele kilometers lange, wegen en waterlopen gewerkt.

De slooten worden schoongemaakt, de duikers nagezien en de wegen zoo noodig met ploeg, vleugel-egge, wegschaaf of cultivator bewerkt. Als trekkracht dient hier dan het paardenspan of de meer moderne tractor.

Het schoonhouden van de wegen is vooral van belang met het oog op brandgevaar. Brandvrije



Weide achter de Hertgang".

Des herbages dans le „Hertgang“.

Wiese im „Hertgang“.

Grassland in the „Hertgang“.

wegen zijn van veel beteekenis bij het bestrijden van boschbranden. Met dit laatste moet de boschman steeds rekening houden. In droge tijden dient men doorlopend op zijn „qui vive“ te zijn om bij eventueelen brand steeds onmiddellijk te kunnen ingrijpen. Op zon- en feestdagen zit in zulke tijden dan ook een brandwacht op den toren van de houtvesterij, welke van zijn hoogen post af, nagenoeg het geheele landgoed kan overzien. Op 4 km van dezen toren verwijderd, bij een der boschwachterswoningen werd eveneens een brandtoren opgericht. Ingeval van brand wordt telefonisch de beheerder of een der boschwachters gewaarschuwd, die dan, zoo noodig, de arbeiders alarmeert, de politie waarschuwt en in geval van direct gevaar de eigenaren van naburige landgoederen telefonisch om bijstand verzoekt. Ingevolge onderlinge afspraak wordt deze ook onmiddellijk gegeven.

Door deze en andere voorzorgsmaatregelen is het veelal mogelijk tijdig ter plaatse te zijn, teneinde een begin van brand onmiddellijk te blusschen. Ernstige branden zijn tot nu toe gelukkig niet voorkomen.

„De Utrecht“ is gelegen in vier gemeenten, n.l. Hilvarenbeek, Hooge en Lage Mierde, Diessen en Arendonck (België) en heeft thans een totale oppervlakte van ruim 2213 ha, waarvan  $\pm 100$  ha op Belgisch grondgebied. Circa 330 ha wordt ingenomen door verpacht bouw- en weiland, verdeeld over 14 pachtboerderijen;  $\pm 102$  ha is grasland, boomgaard enz. in eigen beheer. Het boschoppervlak bedraagt  $\pm 1230$  ha, waarvan circa 1070 ha dennenbosch, al dan niet gemengd met andere houtsoorten en rond 160 ha loofhout- en gemengde bosschen.  $\pm 460$  ha ligt nog woest, terwijl de



Rustoord.

Maison de vacances pour le personel de la Société.

Ferienheim für die Beamten der Gesellschaft.

Holiday-resort for the staff of the Society.

overige  $\pm$  91 ha grond wordt ingenomen door de tuinen bij de arbeiderswoningen (21 stuks), erven, wegen, slooten enz. enz.

Gemiddeld vinden er winter en zomer 40–50 arbeiders werk. Dit getal wordt in den winter, als er veel gedund, of in het voorjaar, als er veel geplant moet worden, opgevoerd tot 70 à 80.

Het vervoer van het hout (mijnhout) geschiedt per kar tot de hoofdwegen. Vandaar wordt het per vrachtauto naar Tilburg op de wagon gebracht. Het brand- en geriefhout en de boonenstokken worden voor een deel ook in de omgeving verkocht.

In het jaar 1932 bouwde de levensverzekeringmaatschappij op het landgoed een vakantie-huis voor haar personeel. Tegen eenige vergoeding kunnen de ambtenaren en vertegenwoordigers der maatschappij hier hun vakantie doorbrengen. Ook voor herstellenden is het ruime gebouw met zijn prachtig park en mooie omgeving bij uitstek geschikt om nieuwe krachten op te doen.

Dat deze inrichting gewaardeerd wordt, blijkt wel uit het feit, dat steeds gedurende den geheelen zomer en ook nog wel in de wintermaanden „Rustoord” zich in een druk bezoek verheugen mag.

Onder de natuurliefhebbers in den lande begint „de Utrecht” geleidelijk reeds een zekere vermaardheid te krijgen. In den zomer wordt de beheerder a.h.w. overstroomd met aanvragen voor een kampeervergunning, zoo zelfs, dat soms verschillende verzoeken geweigerd moeten worden wegens gebrek aan plaats. Voor een goed overzicht en de noodige contrôle worden n.l. eenige



„Stilleven!“

Lendemain d'un jour de fête!

28

Die Sommerfrischler waren im Walde!

„Agreeable“ reminders of a holiday!

vaste terreintjes voor kampeerdere beschikbaar gehouden. Zijn die bezet, dan wordt verder geen kampeeren toegestaan.

„Dagjesmenschen“ beginnen er elk jaar meer te komen. Wie van een rustig, mooi stuk natuur houdt, trekt naar „de Utrecht“, waar geen rumoerige uitspanningen en tingel-tangel-café's zijn, zooals tegenwoordig in de officieele „natuur- en boschrijke omgeving“ nog al eens het geval is.

De oude vrienden van den Hertgang, die hier al jaren telkens opnieuw genieten van de heerlijke stilte en ongerepte natuur zien dit toenemend bezoek met leede oogen aan. Zij zijn bang, dat ook hier de rust verstoord zal worden.

Helaas is er bij de bezoekers inderdaad ook wel kaf onder het koren en kan men na een mooien zomervondag op vele plaatsen de restanten van een picnic, boterhampapieren, vruchtenschillen enz. vinden.

Wij besluiten daarom met den raad aan den lezer, dat deze mede in dit opzicht de natuur beter leere waardeeren en daardoor toone, ook te denken aan de na hem komenden. Hij bewijst daarmee het best zijn dankbaarheid aan de bezitters van het landgoed voor het vele n i e u w e natuurschoon, hier door hen tot stand gebracht.

Zomer 1933.

29



## DE TIEN GEBODEN VOOR DEN WANDELAAR.

1. Gij zult de natuur liefhebben en beschermen en U verheugen in haar schoonheid.
2. Gij zult de rust van het woud, noch die van bloeiende velden verstoren door schreeuwen of gillen.
3. Gij zult veld noch bosch bezoedelen met boterhammenpapier, flesschen, scherven, sinaasappelschillen of eierschalen.
4. Gij zult planten noch bloemen uitrukken met wortel of knol, noch takken of twijgen breken van boomen of heesters.
5. Gij zult noch vogelnesten uithalen of dezelve op eenigerlei wijze verstoren, noch hagedissen, salamanders, kikkers of andere dieren pijnigen of dooden.
6. Gij zult noch vuurtje stoken in bosch of heide, noch roekeloos omspringen met pijp, sigaar of sigaret.
7. Gij zult noch den bast des booms, noch het hout van de bank misbruiken tot stamboek Uwer familie.
8. Gij zult niet meer bloemen plukken, dan gij als een lieve herinnering kunt meenemen.
9. Gij zult geen verzameling van planten of insecten aanleggen, indien gij er geen ernstige studie van wilt maken.
10. Gij zult kinderen en onwetende menschen de schoonheid der natuur leeren inzien, de natuur leeren liefhebben en hen in de naleving dezer geboden voorgaan.

## RÉSUMÉ FRANÇAIS.

Le Domaine d'Utrecht est situé dans la Province du Brabant septentrional et appartient à la Société d'assurance sur la vie „Utrecht” à Utrecht. La première acquisition date de 1898 et comprenait 700 ha de bruyères dans la commune Hooge et Lage Mierde.

Par suite de divers achats cette superficie a été considérablement augmentée au cours des années suivantes. Aujourd'hui la surface totale s'élève à 2213 ha dont 100 ha environ en territoire Belge (Commune d'Arendonck). Les autres terrains s'étendent dans les communes Hilvarenbeek, Hooge et Lage Mierde et Diessen.

Autrefois on boisait la plupart des terrains défrichés et on ne conservait que quelques très bonnes parties pour la culture et les herbages. Cependant en raison des bons résultats obtenus, la mise en valeur des terrains par la culture a été fort étendue de sorte qu'il existe 432 ha environ actuellement comprenant des champs cultivés et des herbages dont 5½ ha en jardins fruitiers; en outre 330 ha ont été donnés à bail. Sur les terrains affermés 14 fermes d'une contenance de 12 à 40 ha ont été bâties. Les autres terres sont des herbages dont la Société exploite une partie en vue de la récolte du foin; l'autre plus importante est louée pour le pacage des bestiaux, c.a.d. en payant une certaine somme les paysans voisins peuvent y faire paître leur jeune bétail pendant tout l'été (du 1<sup>er</sup> Mai au 1<sup>er</sup> Novembre).

Le total des terrains boisés est actuellement de 1230 ha. Au début on boisait exclusivement en



Zesjarige larixbeplanting.

Mélèze du Japon de six ans.

Japanische Lärche, sechs Jahre alt.

Plantation of japanese larch, six years old.

pin sylvestre (*Pinus silvestris*) mélangé de chêne ça et là. Puis on fit bientôt quelques essais d'autres essences en particulier du mélèze du Japon (*Larix leptolepis*) en du Douglas (*Pseudotsuga Douglasii*) mélangées d'essences auxiliaires comme l'aune, le sorbier, le cerisier et ça et là d'autres essences de haute futaie comme le chêne pédonculé, le Menziesii, l'épicéa et le pin laricio de Corse. Les résultats obtenus avec ces peuplements mélangés ont été jusqu'alors très favorables. C'est pourquoi on boise maintenant de cette façon toutes les bonnes parties et on réduit le plus possible la plantation de pins sylvestres purs avec toutes les difficultés qui s'y rattachent.

Actuellement il y a déjà 160 ha plantés ainsi et sur les 460 ha au total de terrains incultes qui subsistent encore la plus grande partie sera boisée en essences mélangées. Voici comment on procède à l'ordinaire: après avoir labouré et engraisé le sol avec de la marne, de la soude et de l'acide phosphorique, on fait une culture de lupin parceque la plantation d'essences mélangées sans une culture agricole préalable donne ordinairement de mauvais résultats. Les essences principales sont employées en plants de 1 à 3 ans à raison de 5000 à 7500 à l'hectare mélangées d'essences auxiliaires de 1 à 2 ans comme l'aune, le cerisier etc. (5000 à 2500 à l'ha). D'ailleurs on sème souvent des glands (2 hl par ha) et du lupin bleu vivace (4 kgs par ha) entre les plants.

On laboure les terrains incultes à 30—45 centimètres de profondeur avec 4 à 6 chevaux.

Aux endroits qui doivent être plantés en pins sylvestres on ne fait plus de culture préalable. Toutefois après le labour et avant la plantation on donne ici une petite application de scories Thomas (300 à 400 kgs par ha).



Een opslagplaats van dunsel.  
Divers assortiments prêts à expédier.

Holzlager.  
Thinnings worked up and ready for sale.

En dehors des 14 fermes mentionnées ci-dessus on trouve sur le domaine 1 maison pour l'administrateur, 2 pavillons de gardes forestiers et 21 maisons ouvrières. En moyenne 40 à 50 ouvriers sont occupés ici pendant l'hiver et l'été. En hiver et au printemps lors des coupes d'éclaircies et des plantations ce nombre monte jusqu' à 70 à 80 personnes.

Une petite partie seulement des produits d'éclaircies est vendue sur les lieux. Le reste est débité dans la forêt en divers „assortiments” et vendu par l'intermédiaire de la Section „Houtsorteeringen” de la „Nederlandsche Heidemaatschappij”. Une partie considérable de ce matériel va aux houillères; une autre partie (les menus produits) aux régions agricoles et horticoles du Nord et de l'Ouest de la Hollande où il n'y a presque pas de forêts. La Section „Houtsorteeringen” est une section spéciale de la „Nederlandsche Heidemaatschappij” qui vend aux régions démunies des bois et à un certain tarif pour frais d'intermédiaire les produits ou „assortiments” des régions qui au contraire en ont en excès.

Le transport du bois se fait par voitures jusqu'aux grandes routes; de là par camion automobile à la gare des chemins de fer à Tilburg ou au Wilhelminacanal à Tilburg et ensuite par fer ou par eau aux lieux de destination.

Dès le début la mise en valeur et l'exploitation du domaine ont été entièrement exécutées par la „Nederlandsche Heidemaatschappij” suivant un plan de défrichement et de drainage dressé à l'avance par cette Société.



„de Flaas”.

Un coin de la série artistique.

Naturdenkmal.

Reservation.

En 1922 la Société d'assurance sur la vie a bâti sur le domaine une maison de vacances pour son personnel. En payant une légère pension les fonctionnaires et les représentants de la Société passent ici leurs vacances. On fait grand usage de cette villégiature.

Ça et là différentes petites parcelles ont été plantées d'essences exotiques. Le parc autour de la maison de l'administrateur est très riche en divers groupes des dites essences. La „Stichterslaan” qui traverse le verger est une curiosité dendrologique.

Quelques parties réservées comme séries artistiques ne seront pas mises en valeur telles que les magnifiques parties de bruyère et de mare „de Flaas” et „het Goor” si peuplées d'oiseaux. Outre la grande quantité de belles richesses naturelles qui ont été créées ici, la caractère sauvage du type Vieux-Brabançon a été conservé çà et là.

Le „Hertgang” le long de la petite rivière „le Reusel” est une fort belle partie de forêt sauvage que l'on conservera aussi longtemps que possible dans son état primitif ancien.

On s'occupe tout particulièrement de la surveillance des incendies. Pour cela on entretient régulièrement des tranchées pares-feux et on dispose d'un personnel de gardes pour combattre le feu aux époques dangereuses de l'année.



Rustoord bij winter.

La maison de vacances en hiver.

Ferienheim im Winter.

The holiday resort in wintertime.

## DEUTSCHE ZUSAMMENFASSUNG.

Das Gut „de Utrecht“ liegt in der Provinz Nordbrabant und gehört der Lebensversicherungsgesellschaft „Utrecht“ zu Utrecht. Der erste Teilankauf fand im Jahre 1898 statt, als von der Gemeinde Hooge und Lage Mierde 700 ha Heide gekauft wurde.

Diese Fläche wurde im Lauf der Jahre durch verschiedene Ankäufe erheblich ausgedehnt. Sie beträgt jetzt ungefähr 2213 ha; davon ca. 100 ha auf belgischem Gebiete in der Gemeinde Arendonck. Weitere Flächen liegen in den Gemeinden Hilvarenbeek, Hooge und Lage Mierde und Diessen. Ursprünglich wurden die meisten Böden aufgeforstet und nur einige sehr gute Teile zu Acker- und Grasland bestimmt. Angesichts der damit erzielten günstigen Resultate wurde aber im Lauf der Jahre die Nutzung als Kulturland bedeutend ausgedehnt, so dass jetzt ungefähr eine Fläche von 342 ha aus Acker- und Grasland besteht, von der ca.  $5\frac{1}{2}$  ha Baumgarten und 330 ha verpachtet sind. Auf den verpachteten Grundstücken sind 14 Bauernwirtschaften in Grössen von 12–40 ha gegründet worden. Die übrigen Flächen sind Grasland, das zum Teil in eigenem Betrieb geheut, aber zum grösseren Teil mit Weidevieh von Pächtern besetzt wird, d.h. dass die Bauern aus der Umgegend hier während des ganzen Sommers (vom 1. Mai bis zum 1. November) ihr Jungvieh gegen Pachtzahlung weiden lassen können.

Die ganze aufgeforstete Fläche beträgt zur Zeit 1230 ha. Anfangs wurde hauptsächlich mit Kiefern (*Pinus silvestris*), stellenweise in einer Mischung mit Eichen aufgeforstet. Bald aber wurden einige

Versuchen mit andern Holzarten gemacht und zwar hauptsächlich mit der Japanischen Lärche (*Larix leptolepis*), Douglas (*Pseudotsuga Douglasii*), gemischt mit Füllholzarten wie Erle, Vogelbeere, Sauerkirsche und hie und da auch mit andern Hauptholzarten wie Eiche, Sitkafichte, gemeine Fichte und Schwarzkiefer.

Die hiermit erzielten Resultate waren bisher sehr günstig. Deswegen werden jetzt alle besseren Geländeteile mit diesen Holzarten aufgeforstet und werden die reinen Kiefernbestände — mit allen damit verbundenen Schwierigkeiten — so viel wie möglich vermieden oder eingeschränkt. Augenblicklich ist schon eine Fläche von 160 ha Mischwald auf diese Weise angelegt worden, indem von den Oedländereien (ca. 460 ha insgesamt), soweit diese noch aufgeforstet werden, weitaus der grösste Teil für diese Kulturform bestimmt werden wird.

Man wendet hier dann gewöhnlich nach Bearbeitung und Düngung (Kalk, Kali, Phosphorsäure) erst einen Lupinenvorbau an, weil die Anlage zu Mischwald ohne vorangehenden Lupinen- oder Ackerbau im Allgemeinen ungenügenden Erfolg gibt. Die Hauptholzarten werden als 1- bis 3-jährige Pflanzen ausgesetzt (5000—7500 Stück je ha), gemischt mit 1- oder 2-jährigen Füllholzarten wie Erle, Sauerkirsche u.s.w. (5000—2500 Stück je ha). Oft werden zudem Eicheln (2 hl je ha) und perennierende blaue Lupinen (4 kg je ha) ausgesät.

Die Bodenbearbeitung des Oedlandes findet in der Regel durch Pflügen mit 4—6 Pferden statt (Tiefe der Bearbeitung 30—45 cm).

Wo Kiefern gepflanzt werden, wird jetzt gewöhnlich kein Vorbau angewandt. Man gibt hier aber nach dem Pflügen und vor der Pflanzung eine kleine Düngung mit Schlackenmehl (300—400 kg je ha).

Ausser den obenerwähnten 14 Bauergütern befinden sich auf dem Gute ein Wohnhaus für den Verwalter, zwei Försterhäuser und 21 Arbeiterwohnungen.

Durchschnittlich finden hier im Winter und Sommer 40—50 Personen Arbeit. Diese Anzahl wird im Winter, wenn die Durchforstungen stattfinden, und in der Pflanzzeit bis auf 70—80 Arbeiter erhöht.

Vom Durchforstungsanfall wird nur ein kleiner Teil an Ort und Stelle abgesetzt. Der Rest wird im Wald zu verschiedenen Sortimenten aufgearbeitet und durch Vermittlung der Abteilung „Houtsorteringen“ der „Nederlandsche Heidemaatschappij“ verkauft. Ein beträchtlicher Teil derselben geht nach den Kohlengruben, teils aber nach den waldlosen Gegenden mit hauptsächlich Ackerbau und Gärtnerereien im Westen und Norden des Landes. Die Abteilung „Houtsorteringen“ ist ein Zentralverkaufsdienst, 1907 von der „Nederlandsche Heidemaatschappij“ eingerichtet, die zu einem gewissen Prozentsatz als Vermittlungskosten das Holz aus den Gegenden mit überflüssigen Holzvorrat nach Gegenden mit zu geringem Waldbestand verkauft.

Das Holz wird durch Karren bis an die Hauptwege transportiert. Von diesen wird es durch Frachtautos nach der Bahnstation Tilburg oder nach dem Wilhelminakanaal in Tilburg gebracht und dann weiter per Eisenbahn oder Schiff nach dem Bestimmungsort.

Die Urbarmachung und die Betriebswirtschaft des Gutes ist von Anfang an ausschliesslich von der „Nederlandsche Heidemaatschappij“ entwickelt worden und zwar nach einem hierzu vorher von dieser Gesellschaft aufgestellten Entwurf für Urbarmachung und Entwässerung.



De „Stichterslaan“.

Une allée d'essences exotiques.

Eine Allee mit exotischen Holzarten.

Avenue of exotic trees.

Im Jahre 1922 baute die Lebensversicherungsgesellschaft auf dem Gute ein Ferienhaus für ihr Personal. Gegen Zahlung eines geringen Zuschusses können Beamten und Vertreter der Gesellschaft hier ihre Ferienzeit zubringen.

Verschiedene kleinere Teile des Geländes sind mit exotischen Holzarten bepflanzt. Der Park um die Försterei herum ist sehr reich an verschiedenartigen Exotengruppen. Die „Stichterslaan“ durch den Obstgarten hindurch ist eine dendrologische Sehenswürdigkeit.

Einige Grundstücke werden als Naturdenkmäler in ihrer Ursprünglichkeit erhalten bleiben, also nicht urbar gemacht werden, u.a. die wunderschönen Fennen „de Flaas“ und „het Goor“ mit ihrem reichen Bestand an Vogelarten. Nebst dem vielen neuen Schönen, das hier geschaffen worden ist, wird also örtlich der wilde Charakter der typischen altbrabantischen Landschaft bestehen bleiben.

Der „Hertgang“ längs dem Flüsschen „de Reusel“ ist ein sehr schöner ursprünglicher Urwald, den man so viel wie möglich in seinem früheren Zustande unberührt lässt.

Besondere Aufmerksamkeit wird der Bekämpfung von Feuersgefahr geschenkt und zwar sowohl durch regelmässiges Reinhalten der Schutzstreifen wie durch einen Feuerbewachungsdienst in gefährlichen Perioden.



De Houtvesterij met omgeving.  
L'habitation de l'administrateur.

44

Wohnhaus des Verwalters.  
House of the manager.

## ENGLISH SUMMARY.

The „de Utrecht” Estate is situated in the province of North Brabant and belongs to the „Utrecht Life Assurance Company” of Utrecht. The first purchase took place in 1898 when 700 hectares of heath were bought from the municipality of Hooze and Lage Mierde.

This area was considerably enlarged by various later purchases and is at present more than 2213 hectares, of which about 100 hectares on Belgian territory (in the municipality of Arendonck). The other grounds now extend into the municipalities of Hilvarenbeek, Hooze and Lage Mierde, and Diessen. Originally most of the ground was reclaimed for afforestation and only a few very good parts were destined to be arable and grassland. However, in view of the favourable results obtained in this direction, the conversion of waste land into arable land has been considerably extended so that at this moment an area of about 432 hectares consists of arable and grassland, of which about 5½ hectares is orchard, and an area of 330 hectares has been leased. On the land let out on lease, 14 farms of from 12—40 hectares have been established. The other ground is grassland, a portion of which has been retained by the Company for hay. On the greater part, however, other people can turn out their cattle to pasture, which means that for a certain sum the farmers in the neighbourhood can have their young cattle on grass here during the whole summer (from May 1st until November 1st).

At present an area of 1230 hectares has been afforested in all. Originally the grounds were princi-

45





25-jarige Tsuga's in het houtvesterspark.  
Rechts een Sequoia (mammouthboom).  
Essences exotiques dans le parc.

Exotengruppen im Park.

Exotic trees in the Park.

pally planted with the common Scotch Pine (*Pinus silvestris*), mixed here and there with oak. However, experiments were soon made with other species, especially the Japanese Larch (*Larix leptolepis*) and the Douglas Fir (*Pseudotsuga Douglasii*) used as principle trees mixed with auxiliary species such as alder, rowan, gean and, here and there, with other kinds of trees for the future upper storey, such as oak, *Menziesii*, Norway Spruce and Corsican Pine.

The results obtained by this method seem to be very favourable up to now. For this reason all the better parts are now planted with these species, and the pure plantation consisting of *Pinus silvestris* only (with all the difficulties attached thereto) is avoided, or limited as much as possible. An area of 160 hectares of mixed wood has already been planted, whilst the remaining waste land (about 460 hectares in all), or the greater part of it, will be destined for the same culture. The method of working is as follows: — After having cultivated and manured the ground (with marl, potassium and phosphate) a preliminary crop of lupins is usually grown. A mixed plantation without such a preliminary cultivation of lupins, or some other crop, usually gives unsatisfactory results. The principle kinds are planted as 1–3 yr. plants (5,000–7,500 per hectare) mixed with auxiliary species 1 or 2 years old (alder, gean, etc., 5,000–2,500 per hectare). In addition, acorns (2 hl. per hectare) and perennial blue lupins (4 kg. per hectare) are often sown in between.

The waste land is generally cultivated bij ploughing with 4–6 horses to a depth of 30–45 cms. On the parts where Scotch Pine is planted or sown, a preliminary cultivation is not usual. However, after



Verwerken van dunsel tot kleine houtsorteeringen.  
Les menus produits sont travaillés en divers  
assortiments.

Die Durchforstungen werden zu verschiedenen  
Sortimenten aufgearbeitet.  
Working up the thinnings to various assortments.

ploughing and before planting, the ground is manured with a small quantity of basic slag (300–400 kg per hectare).

Besides the 14 farmers' houses mentioned above, a house for the manager, two foresters' houses and 21 labourers' houses are to be found on the estate.

In winter and summer 40–50 labourers on an average can find work here. In winter, when there is much thinning work, and during the planting season, this number can be raised to 70–80 persons.

Only a small quantity of the thinnings is sold on the spot. The remainder is worked up in the forest to various assortments and sold through the medium of the „Houtsorteeringen” section of the „Nederlandsche Heidemaatschappij”. A considerable quantity of it goes to the coal mines and some of it to the agricultural and horticultural regions of the north and west of Holland.

The wood is transported by waggon to the main roads. From these roads it is conveyed by motor-truck to Tilburg Railway Station or to the „Wilhelminakanaal”, Tilburg, and proceeds by rail or ship to the place of destination.

From the commencement the whole reclamation and exploitation of the estate has been carried out by the „Nederlandsche Heidemaatschappij” according to a plan of reclamation and draining drawn up some time before.

In 1922 the Life Assurance Co. built on the estate a holiday resort for its staff. For a very moderate



Vijver met omgeving; „waar eens  
de dorre heide groeide...“

Une série artistique en voie de creation.

Vor 35 Jahren noch Oedland!

After 35 years of working!

payment, representatives and employees of the Company can spend their holiday here. They make good use of this „Rustoord“.

Here and there small parts are planted up with exotic trees. The park round the house of the manager is rich in various groups of such exotic kinds. The „Stichterslaan“ right across the orchard is an object of dendrological interest.

Some parts will not be reclaimed but will remain untouched as reservations, e.g. the beautiful „de Flaas“ and „het Goor“ fens with their abundant bird life. While much new and beautiful scenery has been created here, on some spots the wild character of the typical-Old-Brabantine landscape must be preserved.

The „Hertgang“ along the little the Reusel River is a really typical piece of virgin forest, which will also be kept as much as possible in its former state.

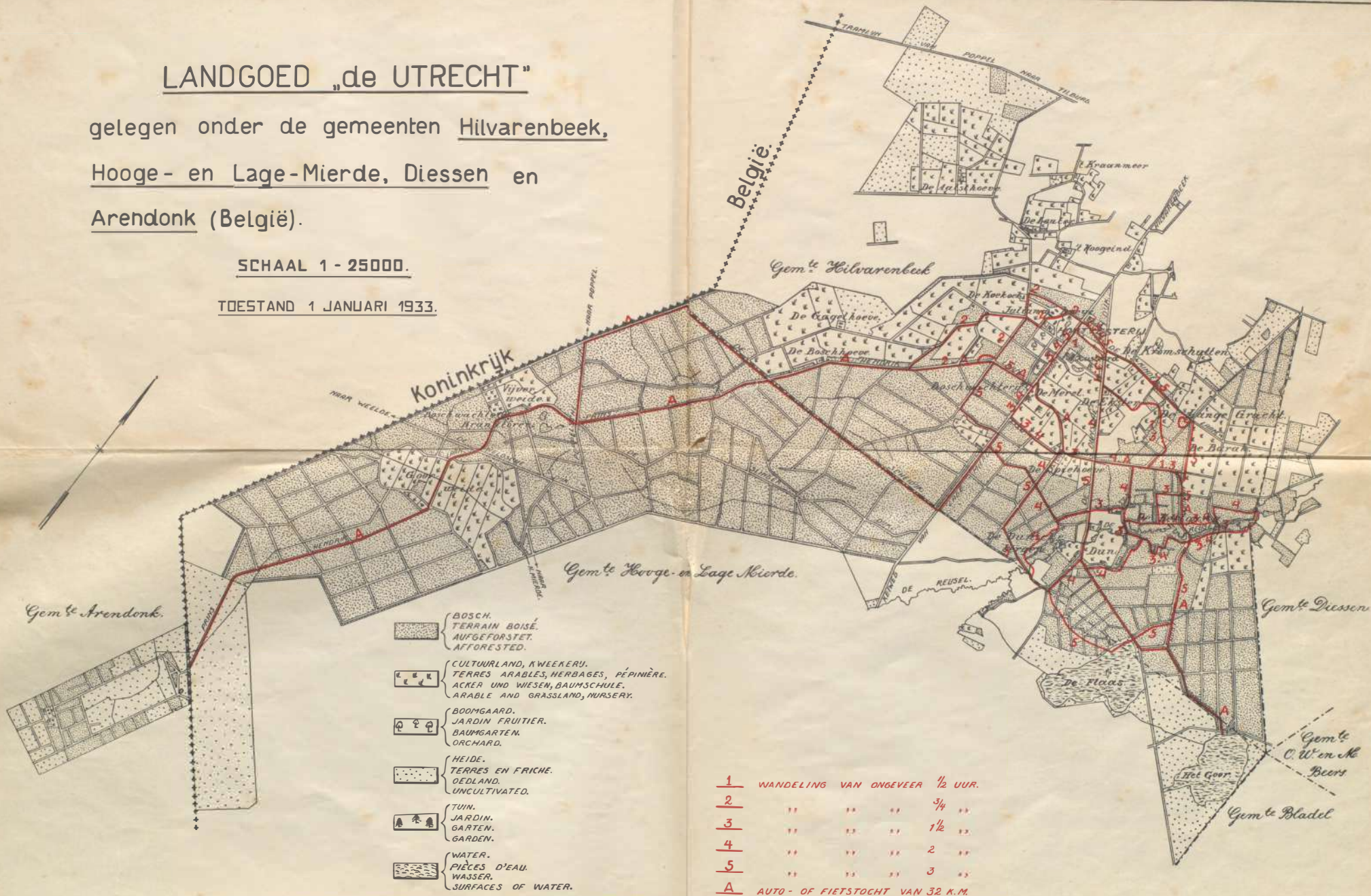
Special attention is given on this estate to fire-fighting. This is done by regularly keeping the fire-strips and rides clean and by maintaining an observation-station during dangerous periods.

# LANDGOED „de UTRECHT”

gelegen onder de gemeenten Hilvarenbeek,  
Hooge- en Lage-Mierde, Diessen en  
Arendonk (België).

SCHAAL 1 - 25000.

TOESTAND 1 JANUARI 1933.





N. V.  
LEVENSVERTZKERING-MAATSCHAPPU  
„UTRECHT“  
OPGERICHT 6 AUGUSTUS 1883.  
Hoofdkantoor: LEIDSCHEWEG 2,  
te UTRECHT.

