



"DE UTRECHT"

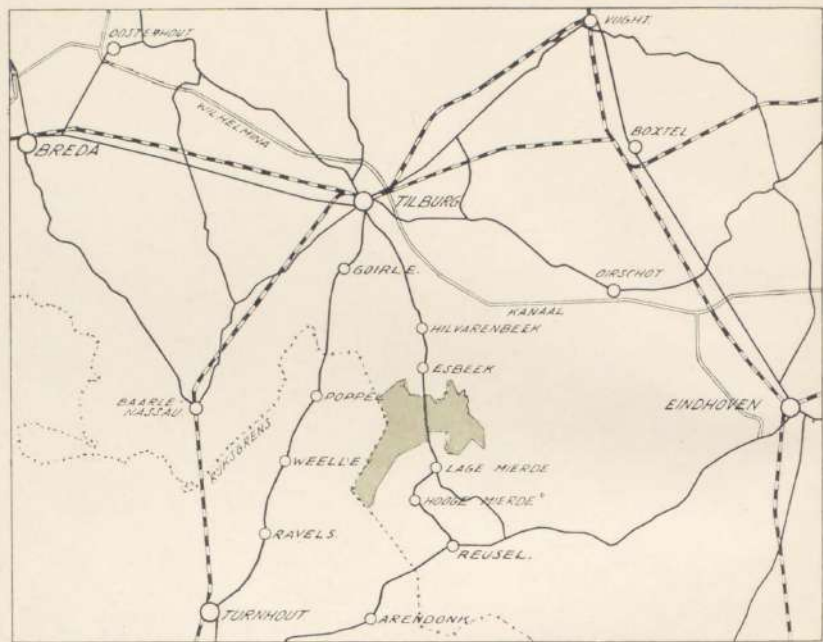
De Loob

± 1950

„DE UTRECHT”



*Dit boekje is gewijd aan het landgoed „De Utrecht”, eigendom van de N.V.
Levensverzekering-Maatschappij „Utrecht”, gelegen onder de gemeenten
Hilvarenbeek, Hooge en Lage Mierde en Diessen in de Provincie
Noord-Brabant en omvattende 2500 hectaren. Het bedoelt
een indruk te geven van de ontginning van dit
landgoed, welke een aanvang nam op
25 Mei 1899 en sindsdien ge-
stadig voortgang heeft
gevonden.*



Beekbos langs de oevers van de Reusel



1899 Wild en bijster land



De eerste jaren, moeizaam en zwaar





De nieuwe tijd. Tempo! Machines!



Handkracht voor het plantwerk

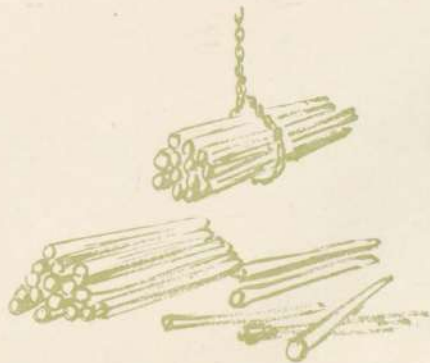




Na jaren: aantrekkelijke bossen — en — houtopbrongten



Werk voor vele handen

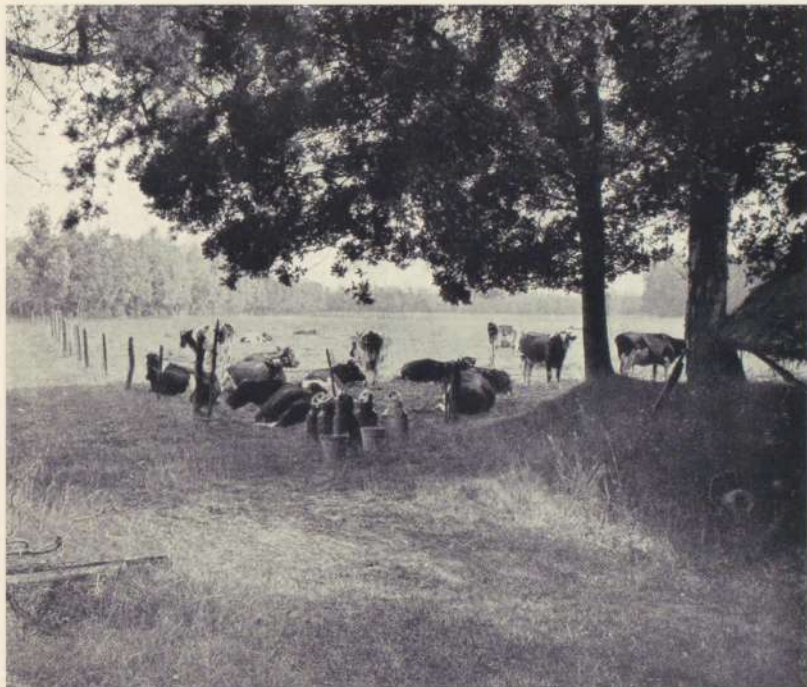




Wintertijd - dunningstijd



Zomertijd - melktijd





Zo was het



Zo werd het





Arbeiderswoningen



Een van de 20 boerderijen





Nog steeds wint het landschap aan schoonheid



Het oude land in de Hertog





Vacantieverblijf „Rustoord“



Het valt niet te ontkennen, dat de levende natuur van het landschap vaak in conflict komt met veel bemoeienis, die wij cultuur of ontginning noemen en die er op uit is een bepaald gebied economisch productief te maken. Alle bewerking van de bodem, bebossing, ontwatering, normalisering, ruilverkaveling, vervening en bevoeiing, kortom de ontginningse factoren in ruime zin, verstoorden de samenstelling van het oude land en waar zij ruw en met miskenning van het welbehagen, dat het menigeen schonk, werden toegepast, is er vaak veel landelijk schoon onherstelbaar vernield. Allerlei interessante en hoeiende levensgemeenschappen werden grof en gedachteloos ondergeploegd met behulp van ossen en paarden, van stoommachines en benzinemotoren en jaar op jaar verdween er weer een lap van de natuurlijke vegetatie en bleef er in menig gebied maar een schijn van het oude karakter bewaard.

Wij mogen intussen niet onbillijk zijn en dienen redelijk over deze storende invloeden te oordelen. De snel stijgende economische behoeften maakten ontginning van woeste gronden, drooglegging en inpoldering tot een dringende eis. De ongunst der tijden, al sinds vele jaren, crises en moeilijkheden zonder tal, sociale zorg van de werkloosheidsbestrijding, enz.



leidden naar een zo intensief mogelijk bodemgebruik. Des te meer viel het te waarden, wanneer een ontginning werd uitgevoerd met gevoel voor het landschap, waarbij de voor- en nadelen zorgvuldig werden afgewogen en men niet alleen te nemen wist, maar ook te geven, daardoor nieuw en veelal aantrekkelijker natuurschoon ontsloot, waarvoor de plannen reeds aan de tekentafel met vooruitziende blik, breed en ruim, zonder beknibbeling werden opgezet.

Dit is zonder enige twijfel het geval geweest op de uitgestrekte terreinen van de N.V. Levensverzekering-Maatschappij „Utrecht” in het uiterste zuiden van ons land.

Opgericht in 1883 begon deze onderneming reeds in 1898 met het aankopen van 700 hectaren woeste grond onder de gemeente Hooge en Lage Mierde met het doel deze door ontginning dienstbaar te maken aan de gemeenschap. Dit betekende voor die dagen een experiment van grote omvang en van meer dan gewone zin. De Nederlandsche Heide-maatschappij, welke in die dagen feitelijk nog in haar kinderschoenen stond, werd met het grote werk belast.

Geleidelijke aankopen, die de totale oppervlakte van het landgoed op 2500 hectaren brachten — de laatste was die van de Heerlijkheid „Tuldell” — deden het zich uitstrekken over niet minder dan drie gemeenten: Hilvarenbeek, Hooge en Lage Mierde en Diessen. Het is thans een prachtig gevarieerd oord, dank zij de rijke schakering, die bouw- en weilanden, akkergronden, boerenhoeven en arbeiderswoningen met de overal inspringende bossen, uitgespaarde heidevelden en vennen vormen. Hier ging de cultuur een harmonisch compromis aan met de natuur; er ontstond een recreatiegebied van grote aantrekkelijkheid voor de omliggende bewoningscentra en voor het personeel van de „Utrecht”, waarvoor de Maatschappij op een mooi gedeelte het ruime en moderne vacanthuis „Rustoord” stichtte.

Bij de aanvang der ontginning van dit uitgestrekte gebied viel er van bos, noch van huizen of boerderijen in deze verre uithoek van Nederland veel te bespeuren. Op 25 Mei 1899 strekten er zich schier onafzienbare heidevelden uit met een uitermate dunne bevolking. Wij geloven niet, dat in die dagen



enig botanicus, vogelvriend of wandelaar zich zonder speciale aspiraties in deze landschappen ophield. Zij lagen te ver van de bewoonde wereld en niemand had er van doen dan de plaggenstekende keuter, de turfgraver, de eierzoeker, de imker, de jager en zijn rivaal de stroper. De wulp joelde boven bunt en biezen, de grutto's en kieviten broedden in de lage dophei en de konijnen dolven hun holen in het droge zand der hellingen. Boven de heideplassen „de Flaas”, „het Goor” en „het Broekeling” flitste reeds uit de verte blank beweeg van witte stern- en kapmeeuwwieken.

Door het oude bos van Tuldell en vooral van „de Hertgang” met het riviertje de Reusel, liepen verscholen wissels van ree, das en otter en liet de merkwaardige, zeldzame hop zijn klokgeluid horen op de open plekken in de bochten van het stroompje.

De „Utrecht” en de Nederlandsche Heidemaatschappij gingen omzichtig te werk bij het uitvoeren van hun ontwerp. Zij spaarden de omvangrijke gedeelten, die als natuurreservaat in aanmerking kwamen en gaven daarmee blijk van een vooruitziende blik.

Bedenken wij, dat in die dagen zulke begrippen nog weinig levend waren en het woord „natuurmonument” niet bestond. Ook bleef het merendeel der in latere jaren — de aankoop der Heerlijkheid „Tuldel” (400 ha) dateert van 1938 — verkregen oude bossen onaangetast; zij ondervonden slechts de normale verpleging.

Met de bewerking van de heide werd in het voorjaar van 1899 begonnen.

De 25ste Mei van dat voor een omvangrijk Brabants gebied zo gewichtige jaar werd de eerste vore zwart en diep door hei en bunt gesneden, verspreide mast en juniperus, berkenopslag en kruipwilg gingen ondersteboven. Geleidelijk breidde zich een bruinzwart veld uit, dat weinig herinnerde aan het oude heideveld met de groene inslag van spaarzaam naaldhout. Reeds zag het oog der verbeelding hier in de toekomst de groene welving der bossen, de welige vlakten der weilanden met het bonte vee en het graan op de akkers met de vriendelijke toets der rode pannendaken van hoeven en arbeidershuizen. Wie goed luisterde hoorde in zijn fantasie bereids de maaimachine zoeven door het hooiland, de zagen suizen door het hout, de helle slag van de kapbijl als een blijde symphonie van het frisse, aloude buitenwerk, dat ondanks alle mechanisatie in wezen steeds eender blijft.

Het was nodig voor de bosaanleg, die het begin vormde van deze belangrijke onderneming, met een kwekerij aan te vangen, waaruit het vele plantsoen betrokken kon worden; deze verrees in het centrum. Hier omheen schreed de ontginning van jaar tot jaar voort, langzaam maar gestadig. Het tempo der ossen, sterk doch traag in hun zware werk, beloofde geen snelle resultaten en pas toen in 1906 de stoomploeg haar intrede deed, ging het wat vlugger. Tussen twee stilstaande locomobielen werd het zware werktuig aan een kabel heen en weer getrokken, een in onze moderne ogen,

die bulldozers en dergelijke kolossale krachtwerktuigen zagen, moeizaam en gecompliceerd bedrijf. Doch men achtte het reeds een grote verbetering, want men bewerkte er een 120 hectaren per maand mee en dat scheelde al aanzienlijk bij het gezeul der slome ossen.

Op de lage moerassige plaatsen bezorgde het water hoofdbrekens en alvorens tot ontwatering kon worden overgegaan werd nauwkeurige waterpassing vereist. De waterafvoer was van groot belang, want menig terreingedeelte bleek te waardevol voor bosaanleg, zodat het tot akkerland en weide ontgonnen werd. De stoomploeg werd achterhaald door de meer economische tractor en meerdere moderne grondbewerkingsmachines deden haar intrede. Maar nog eenmaal zou handkracht worden ingeschakeld. Dat was in de crisisjaren 1930—1940, toen allerwege werd gezocht naar doelmatige arbeid voor de talrijke werklozen.

Alle mechanisatie werd terzijde gesteld, grondwerkers verschenen met spade en schop. Als in een vertraagde film vond de ontginning nu voortgang; menig probleem moest



worden opgelost. En al zal het de opzichters, werkbazen en voorwerkers, die de andere methode hadden gekend, wel eens hebben verdrotten zich weer aan der vaderen aard en wijze te moeten aanpassen, men maakte van de nood een deugd en zette de cultuur staâg voort.

Op de huidige dag wacht nog een vrij onbetekenend complex op behandeling; ondanks de ongunst der tijden en de hoge kosten zal toch ook deze sluitsteen van het indrukwekkende bouwwerk worden aangebracht, waarmee voorlopig het einddoel bereikt zal zijn: de ontginning van woeste grond tot een belangrijk gebied, waarin natuur en cultuur in ruime variatie ieder bevreemden, een recreatieoord van meer dan gewone betekenis, een welvarende landbouwstreek met een ijverige bevolking. Nergens wordt de harmonie van het nieuwe landschap verstoord; alom vindt de mens welbehagen in de rust en de kostelijke sfeer van wisselende aspecten van bos, dreef, heide, ven en boerenland.

Verkeerde men aanvankelijk in de mening, dat het tot een nieuwe bestemming te brengen gebied van „De Utrecht” te schrale gronden bezat om tot andere dan bos-ontginning te kunnen overgaan — de eerste plannen duidden daar uitsluitend op — al voortgaande bleek, dat menig gedeelte zich zeer goed voor landbouw lenen zou.

Niettemin nemen de bossen de voornaamste plaats in. Van de 2500 hectaren beslaan zij er plm. 1500. Naar de kennis en opvatting omtrent de eeuwwisseling werd begonnen met het aanplanten van groveden (pijn), doch toen allengs de kennis van de houtteelt en alle wat daarbij kwam kijken, toenam, kwam men tot de ervaring, dat er nieuwe, sneller groeiende soorten als lariks, douglas, sitka-spar bestonden, die gunstiger resultaten beloofden. De Heidemaatschappij voerde hen op „De Utrecht” met veel succes in; de nog jonge bossen bestaan goeddeels uit deze soorten, die in hun verscheidenheid van vorm, tint en kleur een levendig aanzicht aan vele complexen schenken.

In niet mindere mate deden dit de onderbeplantingen met loofhout. Hierbij wordt gestreefd naar het ideaal, dat het bos een organisch geheel wordt en geen saaie houtfabriek. De



verscheidenheid van het aangebrachte materiaal — vogelkers, lijsterbes, tamme kastanje, krentenboompje, Amerikaanse eik, vuilboom, vlier, witte els e.a. — brengt een aangename schakering en bevordert de humificatie, wat weer mogelijkheden biedt voor het aanslaan van allerlei planten. Nestgelegenheid en voedsel voor vogels is in zulk een welverpleegd, gemengd bos voldoende voorhanden; uitscheiding van zaad en pitten draagt daadwerkelijk bij tot de uitbreiding.

Nog steeds wint het landschap aan schoonheid, naarmate deze soms nog vrij jeugdige bossen zich ontwikkelen.

Nu de oudere opstanden ongeveer een halve eeuw tellen, kan de eindopbrengst worden verwacht, want men rekent, dat het naaldhout 50 à 70 jaar nodig heeft, om zijn volle wasdom te bereiken. Op de oudste ontginningen vinden we een betrekkelijk gering aantal zware bomen als restanten van de vele, die in de loop der jaren bij dunningen verdwenen, om andere lucht, licht en armslag te geven.

Er ontstaat na het vellen der laatste echter geen kaalslag,

want er staat reeds een jonge generatie, die op haar beurt eenmaal weer werkhout zal leveren. Bosbedrijf en houtexploitatie werden in de loop der jaren op „De Utrecht” van zeer grote betekenis en verschaffen vele handen werk. Men denke aan de omvangrijke dunningen in het winterseizoen, het verwerken tot sorteringen voor mijnhout en allerlei boerengerief, het zaaien en planten, het kwekerijbedrijf, het transport, het snoeien, enz.

Uit het vorenstaande bleek reeds, dat ook de landbouw een factor van belang is geweest bij deze grote sociaal-culturele onderneming. Niet minder dan ca. 600 hectaren zijn in exploitatie als akkergrond, wei- en bouwland. Bij de aanleg werden hoge eisen aan vlakke ligging, ontwatering, goede wegen en verbindingen gesteld, waarbij nochtans een fraai en boeiend, afwisselend oord moest blijven bestaan. Dit is op voortreffelijke wijze gelukt. De gemengde cultuur van rogge, haver, aardappelen, bieten, spurrie, enz. contrasteert prachtig met het afwisselend groen van weiland, naald- en loofhout; de 20 boerderijen liggen harmonisch verspreid tussen de bos-



sen en vriendelijk staan er de 20 arbeiderswoningen, alle met een flink stuk eigen grond.

Van het voor de boerderijen, schuren en arbeiderswoningen benodigde bouw materiaal komt er veel uit de eigen bossen. Hier mogen niet vergeten worden de houtvesterswoning met de hoge brandtoren en de karakteristieke op het erf van de hoeve „Dun” staande en naar oude trant gebouwde herberg „In den Bockenreijder”, waar men zich kan verpozen en waar een eenvoudige consumptie verkrijgbaar is.

De eigenlijke natuurreservaten hebben een oppervlakte van ruim 200 hectaren en bieden de onderzoeker van flora en fauna vele mogelijkheden om interessante waarnemingen te verrichten. Dit is ook het geval met het typische beekbos langs de oevers van de Reusel, dat schier elke winter overstroomd wordt.

De N.V. Levensverzekering-Maatschappij „Utrecht” kan na een halve eeuw met trots en ingenomenheid op haar werk in Brabant's achterwereld terugzien. Het experiment, dat toentertijd gewaagd leek, heeft een prachtig resultaat opgeleverd. De ontginning groeide uit tot een oord van cultuur, welvaart en bloei in agrarisch-sociale zin, dat toch evenzeer uitblinkt door natuurlijke landschappen van bos, heide en vennen. Waar zo de zakelijkheid samengaat met gave ontspanning voor hoofd en hart, ontstaat een welstand, die van hoger orde is dan tastbaar bezit en opbrengst alleen, omdat zij appelleert aan een vreugdig buitenzijn in een prettig land — goed om er te wonen en goed om er als gast te toeven.

De Voorzitter der Nederlandsche Heidemaatschappij,

S. van Heemstra





De ontginning en de exploitatie van het landgoed in Brabant is voor de „Utrecht” slechts een klein onderdeel van haar bedrijf. Haar eigenlijke werkzaamheid ligt op het gebied van de levensverzekering. Zij is een der grootste en sterkste levensverzekering-maatschappijen in Nederland. Eind 1949 waren er ruim 2½ miljoen „Utrecht”-polissen in omloop, tezamen vertegenwoordigende een verzekerd kapitaal van rond 1165 miljoen gulden. Wat dit voor een land met een inwonertal van 10 miljoen zielen betekent is zonder meer duidelijk. Daaruit blijkt, dat een overweldigend aantal Nederlanders de zorg voor hun oudendag en voor hun nabestaanden heeft toevertrouwd aan de „Utrecht”.

Zij kunnen dit ook met een gerust hart doen, want sinds de N.V. Levensverzekering-Maatschappij „Utrecht” in 1883 als zodanig werd opgericht, heeft de Maatschappij zich een welverdiende faam van soliditeit en coullance verworven. In die periode kwamen epidemieën voor, o.a. de Spaanse griep, woedden twee wereldoorlogen, die duizenden ten grave sleepten, en heersten verschillende malen crisistoestanden op economisch gebied. Het waren bewogen tijden, waarin de mens niet zeker was van leven en bezit. Doch ondanks dit alles stond de „Utrecht” als een rots. Zij heeft nog nimmer één gulden op de door haar verzekerde uitkeringen gekort. Integendeel, zij heeft grote reservefondsen opgebouwd als zekerheid voor de nakoming van haar toekomstige verplichtingen tegenover hare verzekerden.

DE BETEKENIS

VAN DE „UTRECHT” ALS

LEVENSVZERKERING-MAATSCHAPPIJ

Deze fondsen zijn belegd in vaste eigendommen (woon- en winkelhuizen, boerderijen en landbouwgronden), in hypotheeken, in effecten, in leningen aan provinciën, gemeenten en openbare nutsbedrijven, en in polisbeleningen. Door deze bezitsspreiding wordt een grote beleggingszekerheid verkregen. Aangezien de beleggingen in elk dezer onderdelen tientallen millioenen belopen, vervult de „Utrecht” daardoor tevens een belangrijke sociale functie. Het huizenbezit helpt het woningprobleem oplossen. De boerderijen leveren een bijdrage in de voedselvoorziening en de export van landbouwproducten. De hypotheekportefeuille is een steun voor het eigen-huisbezit. De effecten en de leningen aan gemeenten belichamen een bijdrage in de kapitaalbehoefte van de overheid en de particuliere bedrijven. De zegenrijke rol, die de „Utrecht”

hierbij vervult, neemt voortdurend toe in belangrijkheid. Hoofdzaak blijft voor de „Utrecht” echter de zekerheid, welke zij verschaft aan miljoenen verzekerden op het gebied van de uitkeringen bij overlijden en van de ouderdomsvoorziening. In ontelbare gezinnen, waar de kostwinner ontijdig kwam te sterven, heeft zij de noodzakelijke steun gebracht aan de weduwe en de kinderen, aan talloos velen heeft zij uitkeringen bij leven uitbetaald en hen daardoor in staat gesteld hun oudendag onbezorgd tegemoet te gaan. Alleen reeds in de laatste 25 jaar heeft zij uitbetaald:

Uitkeringen bij overlijden 76 miljoen gulden.

Uitkeringen bij leven en pensioenen 124 miljoen gulden.

Thans wordt de zin duidelijk van de bekende „boomplanter”-reclame van de „Utrecht”. De jonge man, die uit voorzorg het dunne stammetje plant, en jaren later de oude heer met zijn gelukkige familie onder de volgroeide, rijke vruchten dragende boom. Dit is het beeld van wat levensverzekering kan doen . . . ook voor U.

In elke stad, in elk dorp zijn vertegenwoordigers of agenten van de „Utrecht” gevestigd. Het hoofdkantoor staat te Utrecht aan de Leidseweg No. 2, bij het Centraal Station. Bijkantoren bevinden zich:

te Amsterdam - Damrak 26-27;

te Rotterdam - Coolingsel 75;

te Groningen - Gedempte Zuiderdiep 35;

te Arnhem - Apeldoornsestraat 14;

te Tilburg - Heuvel 83,

terwijl een informatie-kantoor gevestigd is te Den Haag, Plaats 11a.





VOORZIENING

DE VRUCHTEN

Levensverzekering Mij

UTRECHT

