

DE UTRECHT 9.



J. F. C. v. Helvoirt
Esbeekweg 35
Esbeek.

◀ DE UTRECHT ▶

*Dit boekje is gewijd aan het landgoed 'De Utrecht', eigendom van de
N.V. Levensverzekering Maatschappij 'Utrecht', gelegen onder
de gemeenten Hilvarenbeek, Hooge en Lage Mierde
en Diessen in de provincie Noordbrabant*



DE ONTGINNING

Ruim een halve eeuw geleden vond men in de Brabantse Kempen uitgestrekte heidevelden en zandverstuivingen, gebieden van een grootse verlatenheid, die echter niets bijdroegen tot de steeds groeiende behoeften van de gestadig toenemende bevolking. In de laatste jaren van de vorige eeuw besepte men, dat het mogelijk was deze woeste gronden door intensieve bewerking te verbeteren, zodat er productieve bossen konden verrijzen en zelfs vruchtbare akkers en welige weilanden konden worden gewonnen.

De in Utrecht gevestigde N.V. Levensverzekering Maatschappij 'Utrecht' heeft reeds in die tijd het belang van ontginning ingezien. Zij kocht in 1898 een complex heide van ongeveer 700 ha gelegen in de gemeente Hoge en Lage Mierde, op ongeveer 15 km ten Zuiden van Tilburg, waar al spoedig met de ontginningsarbeid begonnen werd. Aanvankelijk werd het werk verricht met de spade of met ossenspan voor de heideploeg. Later, in de tijd, waarin het landgoed door ruilingen en aankopen groeide tot zijn tegenwoordige oppervlakte van ongeveer 2.500 ha, werd gebruik gemaakt van meer moderne wijzen van bodembewerking, met stoommachines en tenslotte met krachtige tractoren.

Nu de eigenlijke ontginning, die door de Nederlandse Heide-Maatschappij werd uitgevoerd, is beëindigd, kunnen wij slechts bewondering hebben voor het heldere inzicht van de heer W. P. Ingenegeren, oprichter der Levensverzekering Maatschappij 'Utrecht', door wiens initiatief het landgoed is geworden tot wat het thans is: een heerlijk landschap met majestueuze bossen, doorsneden door prachtige lanen, waar tussen de inspringende bosranden overal de welverzorgde boerderijen met hun rood-witte luiken liggen temidden van vruchtbare akkers en weilanden. Maar ook het oude natuurschoon werd gespaard,



De Houtvesterij



... een heerlijk landschap ...

zoals bijvoorbeeld het beekbos langs het riviertje de Reusel en de omgeving van de spiegelende vennen. Het landgoed betekent nu: werk voor tientallen arbeiders, een bestaan voor vele boerengezinnen, rust en verstrooiing voor honderden vacantiegangers, een veilige belegging voor de verzekerden en een belangrijke houtreserve voor ons land, dat over zo weinig bossen kan beschikken.

HET BOS

Het eerste wat de bezoeker van het landgoed opmerkt, zijn de uitgestrekte en rijk gevarieerde bossen, die meer dan de helft van de totale oppervlakte, en wel ongeveer 1.400 ha, beslaan.

De grove den komt het meest voor, omdat deze als het meest geschikt werd beschouwd in de eerste jaren; veel hout hiervan wordt gebruikt als mijnhout, waaraan ons land grote behoefte heeft. De houtopbrengst komt geleidelijk uit het bos, kaalslag van gehele bospercelen is uitzondering. Om de drie tot zes jaar worden dunningen uitgevoerd, waarbij eerst bloemstokken, ruitersokken, boerengeriefhout en dergelijke worden gewonnen. Deze dunningen zijn erop gericht de zwakkere en onderdrukte bomen te verwijderen, zodat de zwaarste en gezondste exemplaren meer kans krijgen tot ontplooiing.

Naast deze wat saaie grove-dennenbossen treffen we ook andere houtsoorten aan, die meestal uit latere tijd dateren, zoals douglas, lariks en sitkaspar, terwijl de oudere gedunde grove-dennenbossen hun eentonigheid verliezen door onderzaaiing en onderplanting, waarvoor ook veel loofhout wordt gebruikt. De grond wordt door de jaarlijkse bladval van de loofbomen voortdurend beter, terwijl de verschillende houtsoorten voor meer doeleinden zijn te gebruiken. Zo levert de lariks goede steigerpalen, terwijl de eik een der beste inlandse leveranciers van timmerhout is.

Vermeldenswaard is een perceel beplant met populieren, omdat dit de enige boomsoort is, die in een mensenleven tot volledige wasdom komt. Het hout van de populieren wordt veelal gebruikt voor het maken van klompen.

De verwerking van het hout (ieder jaar ongeveer 2.500 m³) geschiedt door daarvoor speciaal opgeleide arbeiders op de eigen houtwerf.



... rijk gevarieerde bossen ...



... zoals douglas ...



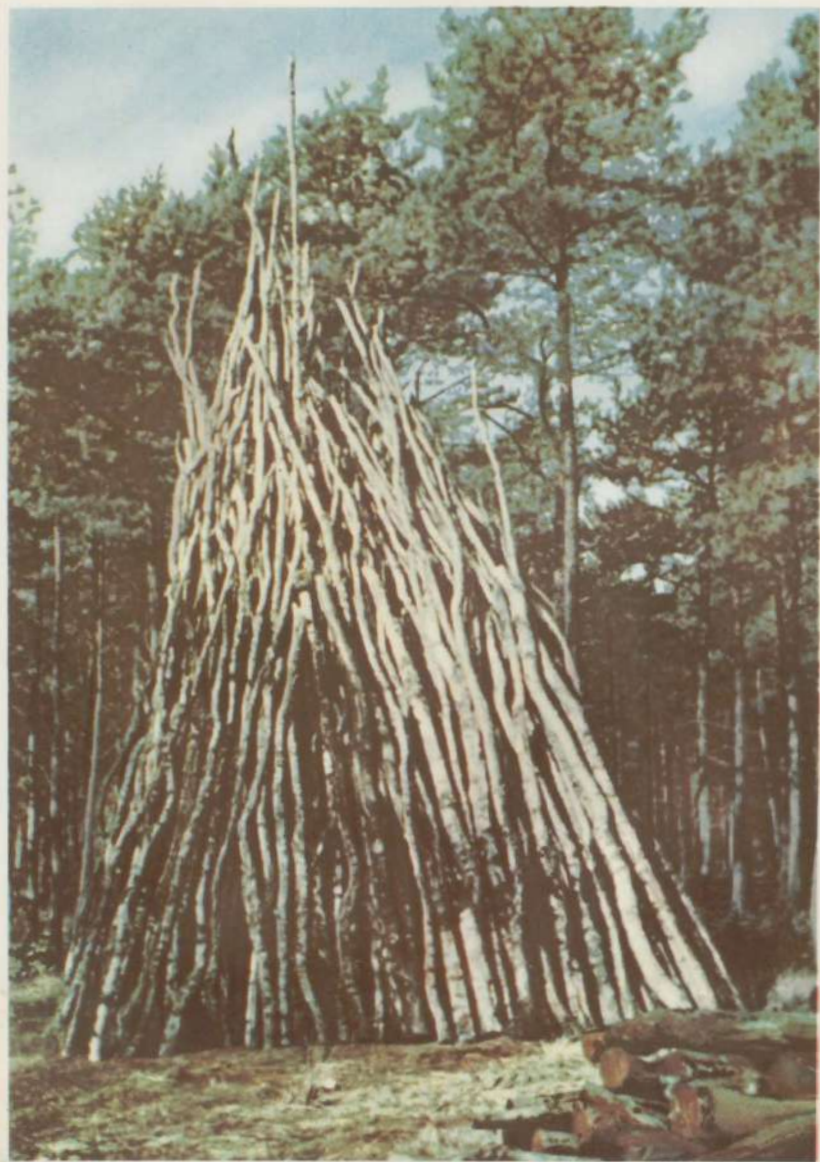
... speciaal opgeleide arbeiders ...



... worden dunningen uitgevoerd ...



... de eigen houtwerf



... de zwakkere en onderdrukte bomen ...



... die in een mensenleven tot volledige wasdom komt

By Bolgoor

DE BOERDERIJEN

Behalve het bos nemen ook de op het landgoed gestichte boerderijen een belangrijke plaats in. Er zijn er nu twintig, die niet alle door uit de omgeving afkomstige gezinnen worden bewoond. Men vond het nuttig, dat ook enkele boeren uit andere delen van ons land – mensen met andere ervaring en andere ideeën op landbouwkundig gebied – hun plaats kregen op het landgoed, waardoor eenzijdigheid werd vermeden.

De boerderijen geven het landschap een welvarend aanzien omdat de gemiddelde grootte van ongeveer 23 ha de normale grootte van de Brabantse zandboerderijen (± 6 ha) verre overtreft. Uitgevoerd wordt het gemengde bedrijf, dat zowel landbouw als veeteelt omvat.

In tegenstelling tot wat men vaak in ons land ziet, vormen de boerderijen één geheel met het omringende landschap.

De welverzorgde akkers en de door het vee begraaide weilanden rondom de hofsteden worden van alle kanten op schilderachtige wijze omsloten en afgeschermd door inspringende bosranden, hetgeen aan het landgoed een bijzondere charme verleent.

Tal van arbeiderswoningen verschaffen een goede woongelegenheden aan hen, die hetzij in de bossen, hetzij als landarbeiders hun broodwinning op de 'Utrecht' vinden.



... één geheel met het omringende landschap



Eén van de twintig (de Kievit)



... andere ideeën op landbouwkundig gebied ...



De welverzorgde akkers ...



... hun broodwinning ...



Na de oogst

RUSTOORD

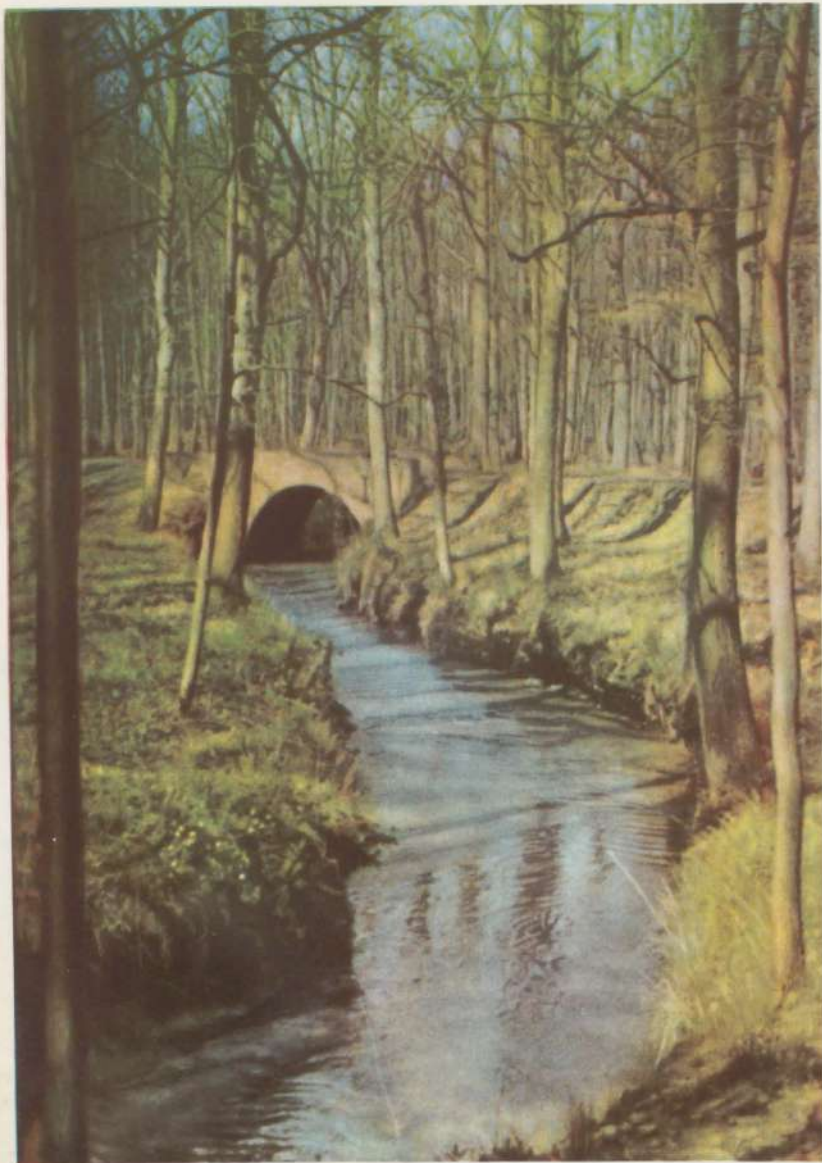
Voor degenen, die in dienst zijn van of nauw samenwerken met de 'Utrecht', is het vakantiehuis 'Rustoord' gebouwd, waar zij desgewenst hun vakantie kunnen doorbrengen. Behalve frisse slaap- en badkamers vinden zij daar een ruime en gezellige conversatiezaal, een bibliotheek, een biljartzaal, een grote eetzaal met schrijfhoeek en terreinen voor sportbeoefening.

De bedoeling is, dat men het daar beter heeft dan thuis, terwijl de kosten van zo'n vakantie een fractie zijn, van wat een op commerciële basis werkend hotel zou moeten rekenen.

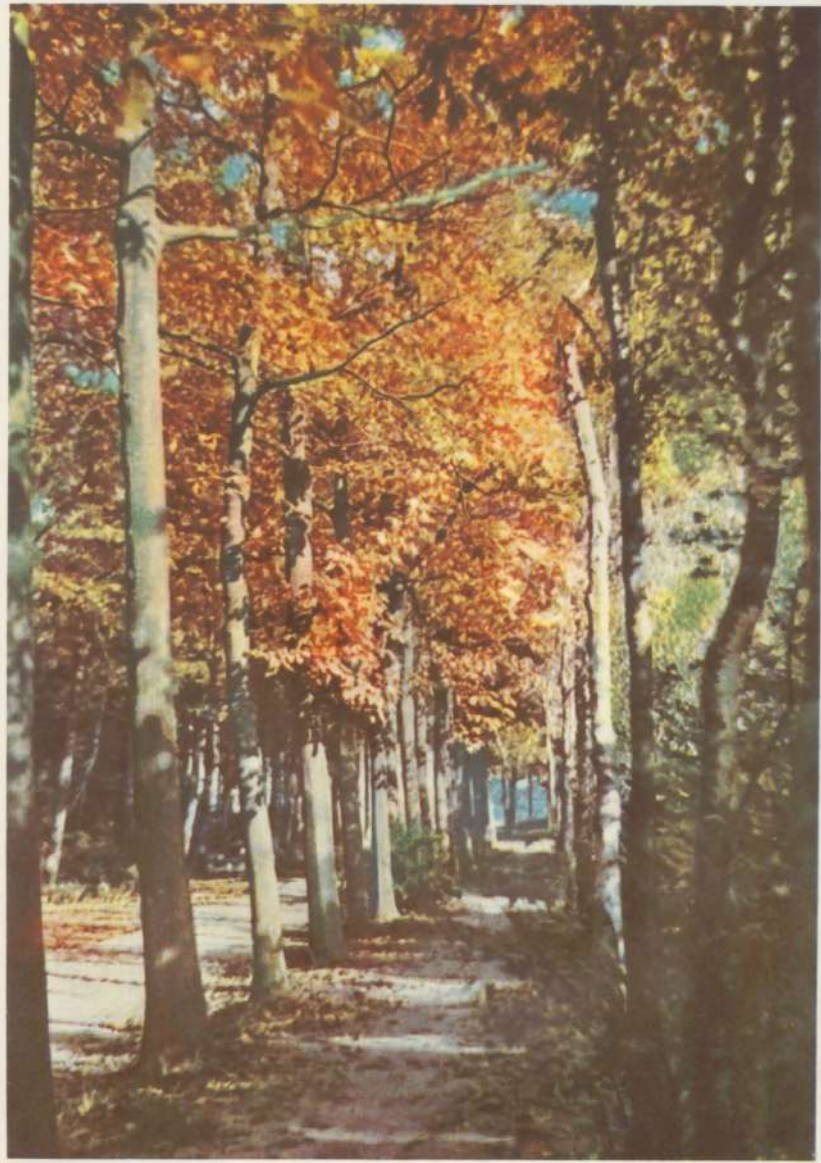
Dat deze opzet volkomen is geslaagd, blijkt wel uit het feit dat 'Rustoord' telkenjare is volgeboekt van half Mei tot half October, en evenzeer uit het feit, dat thans vele grote instellingen de inrichting van een vakantiehuis als 'Rustoord' overwegen of voorbereiden.



Het vakantiehuis 'Rustoord'



... van half Mei ...



... tot half October ...

DE RECREATIE

Als recreatieoord is het landgoed steeds meer in trek. Een klein gedeelte is gereserveerd gebied. Overigens is de toegang geheel vrij, zodat ieder kan genieten van de bossen, heiden en vennen en van het 'rustige leven des landmans'.

De houtvesterij, kenbaar aan de typisch hoge brandtoren, die ver boven de bossen uitrijst, is een goed uitgangspunt voor de vele wandelingen, die op de bij dit boekje gevoegde kaart zijn aangegeven. Dat er vele afwisselende wandelingen te maken zijn, wordt duidelijk wanneer men bedenkt, dat het landgoed zich in zijn grootste lengte 15 km uitstrekt en in zijn grootste breedte 5 km beslaat.

Bovendien wordt op acht verschillende terreinen de gelegenheid tot kamperen geboden; dat daarvan jaarlijks door honderden gebruik wordt gemaakt, behoeft geen betoog.

Het gehele jaar door vinden excursies plaats, niet alleen voor land- of bosbouwkundigen, maar evenzeer voor mensen, wier werkzaamheden op geheel ander terrein liggen. Telkens blijkt dan weer hoezeer het landschap voor de bezoekers een openbaring is.

Midden in de bossen vindt men de herberg: 'In den Bockenreyder', een geliefd oord van verpozing na lange wandelingen.



... een geliefd oord van verpozing ...



... genieten van de vennen ...

NATUURMONUMENTEN

Enkele laag gelegen heidevelden, zoals dat waarin de vennen de Flaas en het Goor zich bevinden (ongeveer 200 ha) zijn voor de heideploeg gespaard gebleven en daar treft men het oude Kempen-landschap in ongerepte vorm aan. Dat dit in een tijd geschiedde, waarin de mens alle woeste grond als kaal, onnuttig, als 'bijster' land beschouwde, bewijst weer eens de vooruitziende blik van hen, die de stoot gaven tot de ontginning.

Nog schalt ieder voorjaar de roep der wulpen over de vennen. Van de vele watervogels, die hier hun kroost groot brengen, verdienen de roerdomp en de nog altijd vrij zeldzame geoorde fuut bijzondere vermelding, evenals de duizenden kapmeeuwen, die broedend in verspreide kolonies door hun gekrijs in lente en voorzomer aan Flaas en Goor een bijzondere sfeer verlenen.

Soms vissen er twintig reigers tegelijk aan de oever, dan weer ziet men een grote troep kieviten of een kiekendief, kenbaar aan zijn schommelende vlucht, en wie geluk heeft ontmoet misschien wel de visarend, die er nog niet zo lang geleden een geregelde gast was.

Dan is er de hertgang, een typisch beekbos langs het kronkelende riviertje de Reusel, waar het schemerachtig is onder de grote loofbomen en waar de grond bedekt is met varens. Voorts de Broekeling, een venetje met een prachtige begroeiing van gagel, en niet te vergeten het oude bos van de Heerlijkheid Tuldel.



... het oude Kempen-landschap ...



... een bijzondere sfeer ...



... de Broekeling ...

DE FINANCIËLE ZIJDE

De op voorzichtige wijze begonnen ontginning heeft bewezen, dat zij ook als belegging voor de Levensverzekering Maatschappij 'Utrecht' geslaagd is. In de eerste jaren bleek dat niet direct: een bos heeft immers tijd nodig om te groeien, voordat daaruit de inkomsten vloeien. Bovendien waren de pachten gedurende een lange periode laag, zoals dat voor ontginningsboerderijen altijd het geval is.

Nu het bos er is, en nu er goede landbouwgronden zijn ontstaan, zijn deze lage inkomsten ruimschoots gecompenseerd door de waardevermeerdering, terwijl de rentabiliteit normaal is geworden.

Als belegging staat het landgoed naast de vele andere beleggingen der maatschappij, zoals huizen, boerderijen, hypotheek, effecten, onderhandse leningen en dergelijke, die alle strekken tot zekerheid voor het steeds groeiende aantal verzekerden.



Dans le sud de la province néerlandaise 'Noord Brabant' à la limite de la frontière belge, se trouvaient, il y a un peu plus de 50 ans, des terres où ne poussait que de la bruyère.

La Compagnie d'Assurances sur la Vie 'Utrecht' fondée dans la ville dont elle porte le nom, se rendit acquéreur de 2.500 hectares de ces terres.

Après un travail énorme de défrichage, ce domaine comprend maintenant 20 fermes prospères ainsi que de grandes étendues de bois; toutefois, 200 hectares ont été laissés dans leur état primitif afin de conserver les splendides lacs 'Flaas' et 'Goor'.

Il est évident qu'une telle propriété a également une grande valeur au point de vue financier, les fonds dépensés pour le défrichage se trouvant déjà largement compensés par la plus-value des terres.

En raison de l'importance de ce domaine, la Compagnie 'Utrecht' fonda en 1920 sa maison de vacances 'Rustoord' pour permettre à ses relations de même qu'à son personnel d'y faire un séjour sur demande.

Il existe, en outre, la possibilité de dresser des tentes sur un des huit terrains de camping.

L'étendue de ces terres permet de faire des excursions aussi nombreuses que variées afin de satisfaire le goût de chacun.



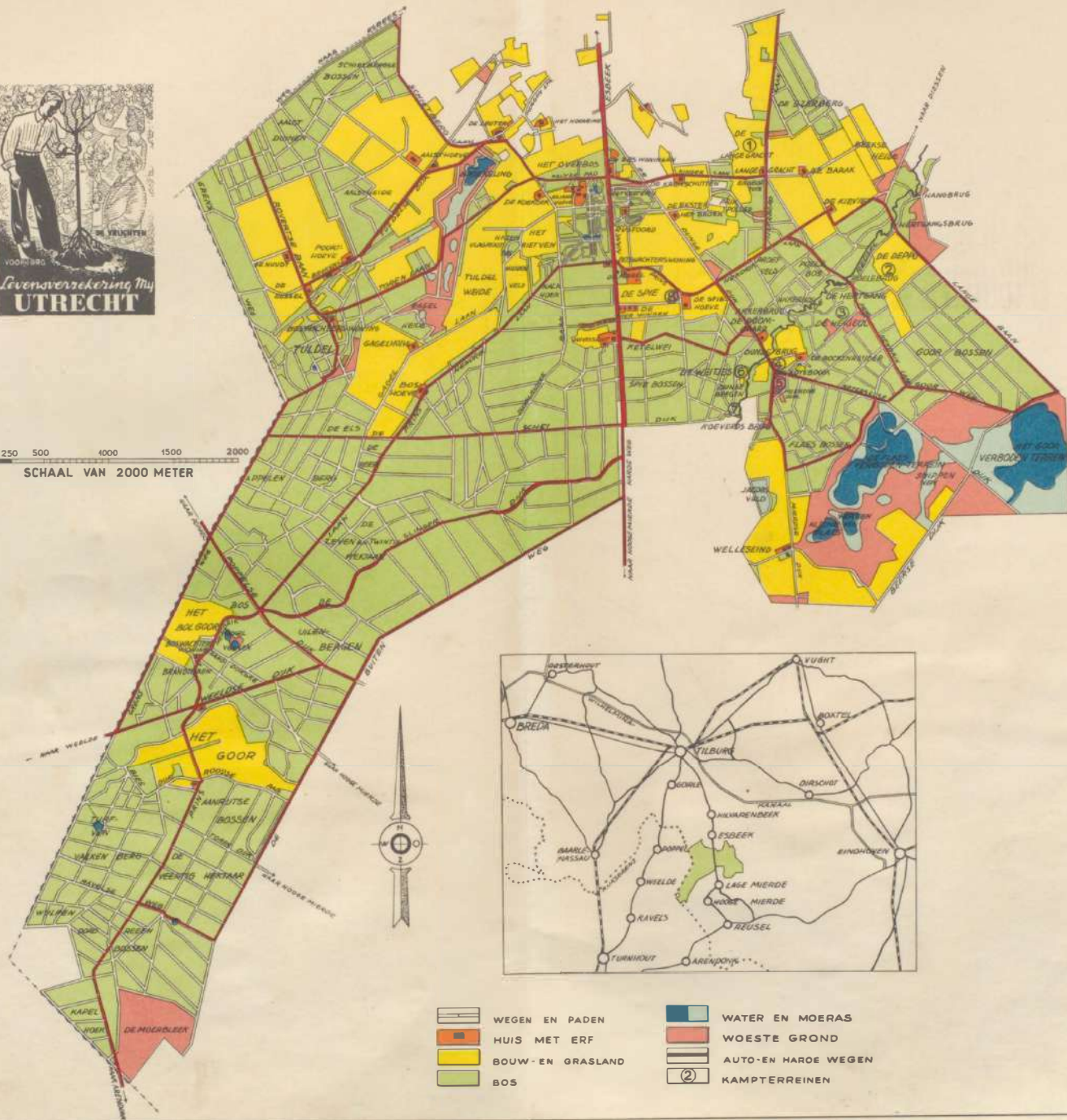
VOORSZORG

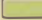
DE VRUCHTEN

Levensverzekering Mij
UTRECHT



0 250 500 1000 1500 2000
 SCHAAL VAN 2000 METER



- | | | | |
|--|------------------|---|---------------------|
|  | WEGEN EN PADEN |  | WATER EN MOERAS |
|  | HUIS MET ERF |  | WOESTE GROND |
|  | BOUW-EN GRASLAND |  | AUTO-EN HARDE WEGEN |
|  | BOS |  | KAMPTERREINEN |

