



▪ DE UTRECHT ▪

(landgoed 'De Utrecht', eigendom van de
N.V. Levensverzekering Maatschappij 'Utrecht', gelegen onder
de gemeenten Hilvarenbeek, Hooge en Lage Mierde
en Diessen in de provincie Noordbrabant)

Dit boekje is gewijd aan een gebied van 2.500 ha gelegen in De Brabantse Kempen. Het draagt de taalkundig wat merkwaardige naam landgoed 'de Utrecht', kennelijk met de bedoeling de naam van de eigenaresse, de N.V. Levensverzekering Maatschappij 'Utrecht' een grote bekendheid te geven. Tegen het einde van de negentiende eeuw, toen een grote drang tot het ontginnen van woeste gronden in ons land bestond, heeft het zijn tegenwoordige vorm gekregen: zestig procent is cultuurbos en dertig procent is bouw- en weiland geworden, ongeveer tien procent bleef 'woest'. Door mensenhand ontstond zo een evenwicht tussen mens en natuur, dat de bezoeker al in het eerste uur opvalt.

Veel is er reeds geschreven over het nut van ontginnen, over de economische betekenis van boerderijen en over de vraag of een bosbedrijf wel rendabel is. Ditmaal gaat onze aandacht dan ook meer uit naar de niet of in geringe mate veranderde gedeelten van het landgoed, zoals de vennen Flaes en Goor, het oude bos langs de Reusel (Herdgang) en naar het cultuurbos als achtergrond van een aantal wilde planten en dieren, die zich daaraan hebben kunnen aanpassen. Over de wilde planten schreef de heer C. Sipkes te Rockanje, de vogelwereld werd behandeld door de heer A. B. L. M. Wittgen te Tilburg, de bossen en de wildstand door de heer D. Aarden, rentmeester van het landgoed 'de Utrecht'.

HET BOS

Namens de Levensverzekering Maatschappij 'Utrecht' wordt het beheer van het landgoed uitgeoefend door de Koninklijke Nederlandsche Heidemaatschappij, die op haar beurt aan een rentmeester het dagelijks bestuur heeft opgedragen. Tot zijn taak behoren ook de houtexploitatie en andere bosbouw-aangelegenheden.

Men gaat bij de bedrijfsregeling van een bos allereerst uit van de inventarisatie van het bos en stelt daarna richtlijnen op, waarlangs het zich behoort te ontwikkelen, voor wat betreft de houtvoorraad en de verdeling van de leeftijden, om zo spoedig mogelijk te geraken tot het zogenaamde normale

bos. Daaronder wordt verstaan een bos met een zodanige opbouw, dat het bij voortdurend jaarlijks een gelijke hoeveelheid hout oplevert, zodat bij gelijk blijvende houtprijzen jaarlijks een zelfde opbrengst wordt verkregen. Een van de eerste dingen, die na de inventarisatie moet geschieden om een bosbedrijf te kunnen regelen, is het vaststellen van de omloop: de periode van inplant tot eindhak. Voor het landgoed 'de Utrecht' is deze omloop gesteld op gemiddeld 60 jaar, gedurende welke periode ieder jaar 25 ha geveld en opgeplant worden.

De meest voorkomende houtsoorten zijn naast verschillende pinussoorten, de douglas en de lariks. Ook loofhoutsoorten worden de laatste jaren veel aangeplant. Tot de vele werkzaamheden behoort tevens het dunningswerk. Om de drie tot zes jaar, afhankelijk van de houtsoort en de leeftijd, moet elk perceel worden gedund. Deze dunningen hebben tot doel de zwakkere en onderdrukte bomen, die niet meer voldoende aan de houtproductie deelnemen, te verwijderen, zodat de zwaarste en gezondste exemplaren meer kans krijgen tot ontplooiing. Het dunningswerk op het landgoed 'de Utrecht' heeft reeds herhaaldelijk de aandacht getrokken van bosbouwkundigen uit de gehele wereld, vanwege de vooruitstrevende methoden, die hierbij worden toegepast.

DE GROFWILD-STAND

De bossen, die door de mens om economische redenen worden gekweekt, herbergen een levensgemeenschap, waarvan vele wilde planten en dieren deel uitmaken.

Eén van de meest opvallende diersoorten is de ree, die tot het zogenaamde standwild behoort. Hij beweegt zich binnen een straal van hoogstens enkele kilometers van de geboorteplaats. Een voortdurende verstoring kan voor het dier reden zijn het verderop te zoeken.

Het landgoed 'de Utrecht' biedt het reewild een aantrekkelijke verblijfplaats. Zijn opbouw met grote complexen bos, afgewisseld met landbouwgronden en vennen is voor de ree een goede dekking en biedt

hem verder voldoende laven (voedsel). Reewild verhaart tweemaal per jaar. In het voorjaar verkleuren de dieren tot 'rebruin', dat kan wisselen van terracotta tot rood en soms tot oranje. In de herfst verandert de dos in een grauwbriune peper- en zoutkleur. De eerste verschijnselen van de bronsttijd zijn eind mei te zien. De rivaliteit tussen de bokken, waarbij de zwakste het onderspit delft en het veld moet ruimen, duurt voort tot ongeveer half juli, waarna de geit in de belangstelling komt. De eerste vier maanden ontwikkelt het bevruchte ei zich echter nauwelijks, zodat wordt voorkomen dat in de moeilijkste tijd van het jaar aan het moederlichaam hoge eisen zouden worden gesteld.

De dracht van een geit duurt ongeveer 40 weken. In de eerste helft van mei komen één of twee kalfjes op een stille plaats in het bos ter wereld. Het kraambed bestaat uit wat takjes en bladeren.

Na de geboorte zijn de kalfjes erg onbeholpen. Ze worden door de moeder angstvallig verborgen in het kreupelhout. Na een week zijn ze ongeveer 40 cm hoog. De achterlopers zijn langer dan de voorlopers en de kleur is roodbruin met links en rechts drie rijen witte vlekken, welke later verdwijnen.

Bij gevaar van roofwild gedraagt de geit zich zeer moedig en gaat zo nodig tot de verdediging over door heftig te slaan met haar voorlopers. Een andere methode om haar jongen te beschermen volgt de geit door de aandacht van de belagers af te leiden. Zij laat zich door de vijand benaderen en lokt deze dan weg van de ligplaats der kalveren. Daarna maakt zij zich snel uit de voeten en keert langs een omweg terug.

Een belangrijk punt bij het beheer van terreinen waar reewild voorkomt en waar allereerst de belangen van de bos- en landbouw moeten worden gediend, is het maximaal aanvaardbaar geachte aantal. Voor het landgoed 'de Utrecht' moet dit niet hoger worden gesteld dan vijf per honderd ha dekking. Om te weten of aan deze norm wordt voldaan, wordt jaarlijks een telling van het aantal stuks reewild gehouden. In de maanden maart of april, als de rogge ongeveer 15 cm hoog staat, komt het reewild, nog steeds in groepjes bijeen, graag te voorschijn en eet hier en daar een hap van deze malse rogge. Dan gaat de beheerder over tot de telling. Per boswachterij rijdt op een heldere dag tussen 5.30 en 6.30 uur 's morgens een auto, bemand met chauffeur en bosbaas voorzien van een veldkijker, potlood en papier, volgens een vooraf bepaalde route langs de roggevelden waarbij het aantal waargenomen dieren, gesplitst in bokken en geiten, genoteerd wordt. Het totaal aantal getelde dieren wordt verhoogd met 10%, omdat aangenomen kan worden, dat tijdens de telling niet alle dieren uittraden. Indien uit het aldus verkregen aantal blijkt, dat het hoger is dan het maximaal aanvaardbaar geachte, moet hieruit de nare, maar noodzakelijke conclusie getrokken worden, dat het teveel aan reeën moet worden afgeschoten. Het afschot van reewild is gebonden aan door de Minister van Landbouw te verstrekken vergunningen, die alleen worden verleend indien een teveel aan reeën ernstige schade aan de bossen of de landbouwbedrijven dreigt te veroorzaken. Het ware beter, als de natuur dit zelf regelde. Maar sedert lang reeds is het natuurlijk evenwicht door de mens verstoord: geen roofdier vervult meer de taak, die nu door de jager moet worden verricht. Deze zoekt zijn slachtoffers met zorg uit, zodat steeds de sterkste en beste exemplaren gespaard worden. Herten komen op het landgoed niet voor. Voor deze veel zwaardere dieren worden vooral reebokken nog vaak aangezien. Behalve in grootte is er ook een duidelijk verschil in gewei, dat bij de herten vele vertakkingen kan vertonen, terwijl reeën

het slechts hoogst zelden brengen tot 'achtender' - vier einden aan iedere stang.

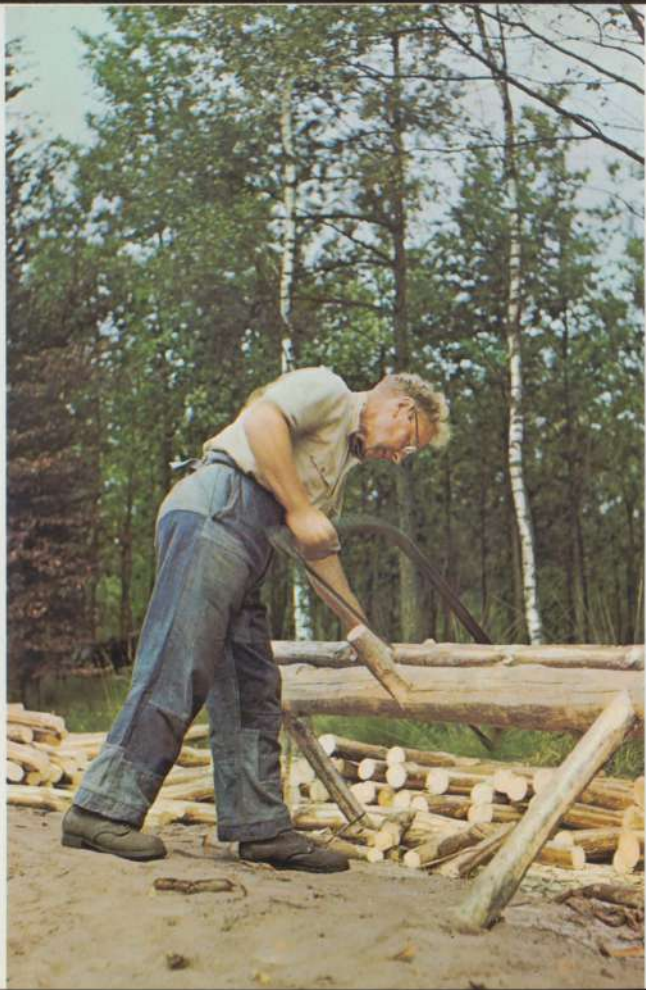
DE HERD GANG

Dwars door 'de Utrecht' loopt een beek, de Reusel. Een dal is er nauwelijks. De stroken langs de oevers liggen hoogstens enkele meters lager dan de omgeving. Maar het riviertje zelf heeft een diepte uitgeslepen van enkele meters, vormt 'meanders' naar rechts en links en heeft hier en daar dode armen losgelaten als het water doorbrak en een bocht bekortte.

In vroeger tijden zal dit stroomgebied schraal en met heide begroeid geweest zijn. Daarop wijst het voorkomen van één jeneverbes, wat gageel en dopheide, alle planten die niet in een vruchtbaar beekdal thuishoren. Ook ontbreekt er een plant van de betere gronden van Brabant, de slanke sleutelbloem (*Primula elatior*) die zoveel voorkomt langs de Dommel, meer naar het noorden. Het zaad van deze soort wordt door mieren verspreid, wat natuurlijk langzaam gaat en 'de Utrecht' nog niet heeft kunnen bereiken, al zijn de levensomstandigheden er nu wel gunstig genoeg voor geworden. Want op de lange duur brengt iedere overstroming meer vruchtbaar slib tot ver van de oevers. De arme vegetatie van de met hout begroeide heide, berken en dennen, wordt langzamerhand een rijkere met prachtige eiken en een ondergroei van allerlei soorten uit het zogenaamde 'eiken-haagbeukenbos', hazelaar en zelfs de kardinaalsmuts met zijn paarse vruchten in het najaar. Op de vochtige plekken staat in groot aantal de wijfjesvaren en in april vinden we bij de Herdgangsbrug bij duizenden de bosanemonen, de bodem bedekkend met hun witte sterren. Later in het jaar zijn deze uitgebloeid, maar dan is er een weelderige vegetatie van valeriaan, moeras-spirea, koninginnekruid, helmkruid, zenegroen en kamperfoelie.











Van de struiken vallen op de massa's zwarte bessen, door de vogels snel verspreid, nadat de bodem beter geworden was. Minder talrijk zijn wilde frambozen, bramen en brandnetels; vooral de laatste vormen een bewijs van het voorkomen van veel stikstof in de bodem. We zien ze niet zo graag als we door het bos willen met blote benen, maar ze lokken de nachtegalen, die er graag in nestelen.

Op de grens van hoog en laag vinden we de planten van de 'neutrale bodem', niet te zuur en niet te voedselrijk: de valse salie, een gamander (*Teucrium*) met groene bloemen, maar met blad dat op salie-blad gelijk.

Op de hogere gedeelten, verder van de Reusel, overheerst de adelaarsvaren geheel, soms manshoog en te herkennen aan de tweekoppige adelaar op de doorsnede als we de stengel van onderen afsnijden. De grassoort die hier bij massa's voorkomt, is het pijpestrootje, een kensoort voor zure en niet te droge gronden.

De rode bosbes ontbreekt, die vinden we meer noordelijk in ons land, maar de 'blauwe' vormt dikke kussens en geeft in gunstige jaren de kleine, maar lekkere bessen.

Een varen, die minder voorkomt, maar niet geheel ontbreekt, is het dubbelloof, te herkennen aan tweemaal bladeren, brede die op de grond liggen en smallere die rechtstaan en de sporen bevatten.

Alle planten, die ik noemde, zijn aan bepaalde delen van de wereld gebonden, de meeste aan het gematigde klimaat. Een uitzondering vormt de grote adelaarsvaren, die een cosmopoliet is, voorkomende op zure gronden. Alleen in koude streken, waar de vorst de diepliggende wortelstok bereikt, ontbreekt deze soort.

De mens heeft ook een aantal soorten aangebracht in het Reusel-stroomgebied. Er staan grote groepen rododendrons en Amerikaanse vogelkers. De eerste past meer in een park en de laatste wordt ook wel 'bospest' genoemd omdat deze zich te sterk uitbreidt in de bossen. Verder heeft deze soort de onaangename eigenschap een luis te herbergen, die een virus overbrengt op aardappelen.

Het krenteboompje uit Canada staat ook op een enkele plek, maar deze zou ik als welkome immigrant willen accepteren. In Drente, Overijssel en het Gooi is het een sieraad in de bossen en de vogels profiteren van de zoete bessen.

Evenmin een echt-wilde plant is de mansknoep (*Polygonum*) uit Oost-Azië, die blijkbaar bij de bruggen geplant is om de oevers vast te houden.

FLAES EN GOOR: DE VOGELS

De natuurreservaten 'Het Goor' en 'De Flaes' met hun enorme kapmeeuwenkolonie vormen de kern van het vogeldorado op het landgoed 'de Utrecht'.

Gelegen tussen uitgestrekte boscomplexen, omringd door de natte Neterselse en Mispelindse heide, roepen deze oeroude vennen herinneringen op aan lang vervlogen tijden, toen alleen een oude turfstecker met het bestaan van deze sompige moerassen op de hoogte was en men er dagenlang kon rondzwerven zonder ook maar één menselijk wezen te ontmoeten.

De tijden veranderden echter. De bevolking nam toe en had steeds meer landbouwgrond nodig. Men leerde de ontginningsploeg hanteren en zo veranderden langzamerhand grote stukken woeste grond in vruchtbare akkers en weilanden. De ontgonnen Mispelindse, Landschotse, Spreeuwelse en gedeeltelijk ook de Neterselse hei leverden voor een nieuwe generatie boeren een modern bestaan op.

Maar er bleef wat over, dank zij de wijsheid van de vroegere directie van de 'Utrecht'. Of was het omdat de ontginners niets wisten aan te vangen met de lage en moerassige gedeelten van de hei? In ieder geval kon het schitterend gelegen natuurreservaat 'Flaes en Goor' met de omringende Neterselse hei behouden blijven. Een ongelofelijk rijk natuurgebied!

Nog gaat er van deze vochtige hei met zijn voedselarme vennen een aparte bekoring uit, welke zich nooit onder woorden zal laten brengen.

De tochten, die ons in hartje winter over de met ijs en sneeuw bedekte paden naar 'het Goor' brachten, vergeten wij nimmer meer. Dan kan de grauwe winterlucht vervuld zijn met vreemde oe- en anklanken van honderden overtrekkende ganzen. Geluiden welke ons in gedachten meevoeren naar de wijdse verlatenheid van Zweeds en Fins Lapland.

Tegen het vallen van de schemering trekken de riet- en kolganzen van de ontginningsweilanden rond de Lage Mierde naar het Goor om er de nacht op het ijs door te brengen. De vele grote uitwerpselen op het ijs zijn de stille getuigen, dat de ganzen er de vorige nachten óók reeds verbleven. Nog jaagt de blauwe kiekendief langs de ontginning en loert de ruigpootbuizerd gespannen naar een prooi, maar wanneer de wakken in het ijs steeds groter worden en het einde van de winter aankondigen, verdwijnen zij om hun tocht naar het hoge noorden aan te vangen.

Een bonte mengeling van eenden verschijnt nu voor een korte rustpauze. Grote troepen smienten, pijlstaarten en slob-eenden worden afgewisseld door kleine aantallen brilduikers, kuif-, toppe- en tafeleenden. Is de winter streng en lang geweest dan behoren ook waarnemingen van wilde, kleine en knobbelzwanen naast aalscholvers en zaagbekken tot de mogelijkheden.

De voorjaarstrek van honderdduizenden vogels is nu in volle gang gekomen. Half maart, als de eerste wulpen, kieviten, grutto's en tureluurs rondzwerfen en 'Flaes en Goor' uit de ban van de winter geraken, verandert het toneel. Geheel

nieuwe decors worden opgebouwd als achtergrond voor het nu snel naderende lentefeest.

Reeds in de schemering van een koude voorjaarsochtend, wanneer de paarse gloed aan de horizon een nieuwe dag aankondigt, is de in nevel gehulde hei vervuld van het oergeluid van de bolderende korhanen. Met hun vreemde schijngvechten leveren zij op de baltplaatsen in de uitgestrakte hei een onvergetelijk schouwspel op.

Spoedig hangen wolken witte kapmeeuwen boven het water, zojuist gearriveerd uit de overwinteringsgebieden in de Garonne-monding aan de westkust van Frankrijk. Binnen enkele weken aangegroeid tot een kolonie van meer dan 4.000 vogels, verzorgen zij met hun vreselijk gekrijs tot diep in juli de achtergrondmuziek op het landgoed. Noch de blauwborst, noch de sprinkhaanrietzanger of kleine karakiet zijn met hun heldere zang in staat deze geluidsbarrière te doorbreken. Alleen het machtige 'oe-omp', dat uit het moeras bij de Flaes opstijgt en afkomstig is van de roerdomp – een kleine reigersoort – is hoorbaar tussen het oorverdovende kapmeeuw-lawaai.

Dit is ook de tijd, dat wij met spanning uitkijken naar de terugkeer uit het Middellandsezegebied van de in Nederland zeer zeldzaam geworden geoorde fuut, de vogel, die deze streek zijn ornithologische vermaardheid gaf. Het landgoed bezit met zijn fluctuerend aantal van 6-12 paar liefst meer dan driekwart van de gehele Nederlandse broedvogelpopulatie.

De laatste jaren wordt in de natuurreservaten een studie van de gedragingen en de biotoopkeuze van de geoorde fuut gemaakt. Tot nu toe werd in de Europese literatuur nauwelijks iets gepubliceerd. Een betere kennis hieromtrent zou ons kunnen helpen bij de bescherming van de vogel en bij het beheer van de natuurreservaten. Ondanks alles loopt het aantal broedvogels steeds meer achteruit.

Met het verschijnen van de geoorde fuut, de dodaars en de gewone fuut breekt langzamerhand het broedseizoen aan. Wel zien wij de sierlijke zwarte sterntjes in de kap-

meeuwenkolonie jagen, maar zij broeden op de overgebleven heiplassen van de Landschotse hei. Tot diep in mei trokken de laatste jaren de zeer zelden in Nederland broedende dwergmeeuwjes door. In 1962 werd op het Goor een broedpoging ondernomen.

Nu de kuif-, tafel- en slob-eenden gepaard rondzwemmen en samen met de geoorde fuutjes tussen de pitruskragen en buntpollen een geschikte nestgelegenheid zoeken, wordt het tijd voor een bezoek aan de Herdgang, die zich uitstrekt achter de Brabantse uitspanning 'De bockenreyder'. Willen wij niets van het overweldigende vogelconcert missen, dan dienen wij reeds in de vroege ochtendschemering in het schitterende oude beekbos, waar de natuur vrij spel heeft gekregen, aanwezig te zijn. Grote, half omgevallen en met een dichte klimop begroeide bomen vormen een indrukwekkend decor voor het vogelconcert. Tussen een bed van bosanemonen en varens, langs knoestige wortels en boomstronken, langs afgekalfde zandkanten, meandert het glasheldere beekje de Reusel op onnavolgbare wijze door het dichtbegroeide beekbos. De ideale biotoop voor de ijsvogel.

Koekoek, fluter, wielewaal, grote lijster en zwartkoptuinfluter spelen de eerste viool in deze symfonie van geluiden. Voor een beginnend vogelaar om wanhopig van te worden. Zwarte specht en kleine bonte specht roffelen dat het een lust is. Voor de fijnproevers onder natuurbewonderaars: ... ook goudvink, appelvink en vuurgoudhaan hoorden wij er op onze tocht.

Tot voor enkele jaren was de Herdgang het rijk van de machtige havik waarvan wij nu nog slechts enkele door de drieste roofvogel verlaten horsten kunnen bewonderen.

's Avonds in het schemerdonker worden wij verrast door de piepknorrende baltsvluchten van de houtsnip juist boven de toppen van het beekbos. In de verte horen we plots het merkwaardige geratel van de nachtzwaluw of geitemelker. Op zoek naar de voortbrenger van het geluid, worden wij plotseling aangestaard door de grote ogen van een ransuil, terwijl we even later twee verliefde steenuiltjes op de onderste tak van een grote douglas verrassen, terwijl ze elkaar beurtelings met het linker en rechteroog begluren, om ineens met een verschrikt 'pieuww' af te strijken als ze ons in de gaten krijgen.

Een tocht langs de vochtige Neterselse heide geeft ons al een even indrukwekkend beeld van het schitterende landschap en de grote vogelrijkdom. Wulp, Kievit, grutto, tureluur en scholekster zorgen voor een afdoende bewaking van het broedterrein. Iedere kraai, vlaamse gaal of kiekendief, wordt tot ver buiten ons gezichtsveld verwoed achtervolgd. Een grote verrassing is het, wanneer wij merken, dat het vogelbewakingcorps nog assistentie krijgt van de zeer schuwe klapekster, een vogel, die vroeger door valkeniers voor hun jacht op slechtvalken gebruikt werd, maar nu als gevolg van ontginning en recreatie als broedvogel in Nederland praktisch verdwenen is.

Terugkerend naar de vennen, zien wij grote aantallen eenden en kapmeeuwen met jongen. Vooral de meeuwejongen lijken ontelbaar. De jonge geoorde fuutjes worden door hun ouders op de rug gedragen. Een bolletje tussen het verenkleed ver-

raadt een geslaagd broedsel. Ook tijdens de voedselduken van de adulte vogels blijft het jong knus tussen de veren zitten. Na 3 à 4 weken zijn zij in staat zelf hun kostje op te scharrelen. Uit tellingen is ons gebleken dat reeds vanaf deze periode oude vogels uit de reservaten wegtrekken. De bruine kiekendieven, met hun karakteristieke schommelende vlucht schuimen nu de rietkragen en de buntpollen af, op zoek naar jonge meerkoetjes.

In deze tijd worden ook de moerasjes bij Flaes en Goor bevolkt door grote aantallen Kieviten, meest jonge vogels, welke later gezelschap krijgen van de succesvolle broedvogels.

Concentraties van enkele duizenden vogels zijn in de komende maanden geen zeldzaamheid. Ook wulpen, grutto's, tureluurs en de nu in sober winterkleed gestoken kempaantjes verzamelen zich in kleine groepjes.

Op de slibbanken van het Goor verschijnen de noordelijke steltlopers. Vanaf half juli tot diep in september trekken bosruiters, oeverlopers, witgatjes, strandlopers waaronder ook kanoetstrandlopers, zwarte ruiters en groenpootruiters door. Ook de grappig getekende kleine en bontbekplevier kunnen wij op de modderige slibbankjes aantreffen. Wie geluk heeft kan in september de indrukwekkende visarend laag over het water zien jagen, paniek zaaiend onder de aanwezige vogelbevolking.

Nog later, van oktober tot ver in februari, kunnen wij een ontmoeting hebben met de slechtvalk, welke dieldriest achter een wilde eend aanjaagt. Uit pure doodsnood laat de eend zich van grote hoogte als een baksteen naar beneden ploffen om op deze wijze aan de moordende klauwen van de roofridder te ontkomen.











En als op een donkere herfstavond uit de mistige verten boven de slibbanken van het Goor de heldere en melodieuze geluiden van de overtrekkende steltlopers opklinken als een laatste afscheidsgroet vóór de zware en vermoeiende tocht naar het warme zuiden wordt voortgezet, dan weten wij, dat de zomer ons verlaten heeft en de winter in aantocht is.

Alleen de eenden blijven achter, samen met de blauwe reigers, die stil starend in het glasheldere water dromen van betere tijden, terwijl in het gindse bos een groepje mezen dansend door de boomkruinen trekt.

FLAES EN GOOR: DE PLANTEN

De meest ongerepte en natuurlijke gedeelten van 'de Utrecht' zijn de vennetjes, waarvan de Flaes en het Goor de grootste zijn.

Het klinkt vreemd, maar ze zijn juist interessant omdat de bodem en het water, vooral het laatste, er weinig plantenvoedsel bevatten. Beide zijn ook 'zuur', door het ontbreken van kalk en tegelijk voedselarm door het ontbreken van stikstof en andere bestanddelen, die juist op cultuurland de groei van onze voedingsgewassen mogelijk maakt.

In de vennetjes groeit weinig riet, en waar dit wel voorkomt is voedselrijker water binnengedrongen, wat niet geheel te vermijden is. Daar komt dan de wateraardbei voor, een op een aardbeienplant gelijkende soort van een voet hoogte, maar zonder de eetbare vruchten. Maar in het riet ontbreken de fijnere planten van de heidemoerassen, terwijl de planten van de rietlanden zich alleen ontwikkelen kunnen als het riet gemaaid wordt in de winter. We moeten dus langs de Flaes de rietvrije oevers afzoeken en speciaal de plekken waar zoden gestoken zijn en er natte, vochtige en overgangsterreintjes zijn waar zowel in droge als in natte zomers de bijzondere planten zich kunnen handhaven. Daar vinden we dan de klokjesgentiaan, de mooiste soort van ons land, bloeiend in de grote vakantie met blauwe klokken waarin als bij een lampion het licht door de bloemen schijnt, waardoor het honingmerk dat de insecten de weg naar de honing wijst,

goed zichtbaar wordt. Op andere plekken, speciaal waar de plaggen gestoken zijn, groeit de zonedauw, een insectenetende plant met grote druppels, die pparen in de zon. Het lijken dauwdruppels maar het is een verraderlijke kleefstof, die in staat is kleine insecten vast te houden. De plant produceert een zuur, verwant aan ons maagzuur en verteert zo zijn prooi. Een insectenetende plant in het ondiepe water is het kleine blaasjeskruid, dat met gele bloemen bloeit als kleine leeuwebekken. Onder water worden watervlooien gevangen in kleine blaasjes, voorzien van een soort fuik, die de binnengedrongen slachtoffers verhindert te vluchten.

De witte vlokken, die overal om het water te zien zijn, vormen het zaadpluis van het wollegras of veenpluis. De gewone struikheide is schaars, daarvoor is het te nat, maar de dopheide komt meer voor, afgewisseld met grote aantallen snavelbies, die lichte plekken vormen tussen de donkere vegetatie.

Lijst van broedvogels met inbegrip van die van de omringende gedeelten van de Neterselse hei en het Beerse Broek (1955-1964)

fuut	kievit	boerenzwaluw	rietzanger	wielewaal
geoorde fuut	watersnip	huiszwaluw	spotvogel	kraai
dodaars	houtsnip	oeverzwaluw	zwartkoptuinfliuter	kauw
wilde eend	wulp	duinpieper	tuinfliuter	ekster
wintertaling	grutto	boompieper	fluter	vlaamse gaai
zomertaling	tureluur	graspieper	grasmus	spreeuw
pijlstaart	kemphaan	witte kwikstaart	braamsluiper	huismus
slobeend	zwarte stern	rouwkwikstaart	fitis	ringmus
kuifeend	visdief	grote gele kwikstaart	tijftjaf	
tafeleend	kapmeeuw	klapekster	goudhaantje	
wouwaap	holenduif	grauwe klauwier	vuurgoudhaantje	
roerdomp	houtduif	winterkoning	grauwe vliegenvanger	
buizerd	tortelduif	heggemus	koolmees	
spewer	koekoek	grote lijster	pimpelmees	
havik	kerkuil	zanglijster	zwarte mees	
bruine kiekendief	steenuil	merel	staartmees	
blauwe kiekendief	ransuil	tapuit	kuifmees	
grauwe kiekendief	bosuil	roodborsttapuit	matkopmees	
boomvalk	nachtzwaluw	paapje	boomklever	
torenvalk	ijsvogel	gekraagde roodstaart	boomkruiper	
korhoen	zwarte specht	zwarte roodstaart	geelgors	
kwartel	groene specht	nachttegaal	ortolaan	
patrijs	grote bonte specht	blauwborst	rietgors	
fazant	kleine bonte specht	roodborst	groenling	
meerkooi	draaihals	sprinkhaanrietzanger	kneu	
waterhoen	kuifleeuwerik	grote karekiet	goudvink	
waterral	veldleeuwerik	kleine karekiet	zwarte vink	
scholekster	boomleeuwerik	bosrietzanger	vink	

Lijst van doortrekkers (per 1 augustus 1964)

roodkeelduiker	visarend	stelkluit
kuifduiker	wespendief	kleine mantelmeeuw
aalscholver	ruigpootbuizerd	zilvermeeuw
kwak	slechtvalk	stormmeeuw
zwarte ooievaar	zwelken	dwergmeeuw
ooievaar	klein waterhoen	drieteenmeeuw
krakeend	kleinst waterhoen	turkse tortel
smient	porseleinhoen	velduil
toppereend	kraanvogel	gierzwaluw
witoogeend	zilverplevier	hop
brilduiker	goudplevier	roodkopklauwier
grote zeeëend	bontbekplevier	pestvogel
zwarte zeeëend	kleine plevier	kramsvogel
grote zaagbek	poelsnip	kerkerwiel
middelste zaagbek	bokje	beflijster
nonnetje	regenwulp	bonte vliegenvanger
casarca	rosse grutto	kleine vliegenvanger
grauwe gans	witgatje	waterrietzanger
kolgans	bosruiter	glanskopmees
rietgans	oeverloper	putter
(<i>fabalis</i> en <i>rossicus</i>)	zwarte ruiter	sijs
brandgans	groenpootruiter	barmsijs
knobbelswaan	kanoetstrandloper	kruisbek
wilde zwaan	kleine strandloper	keep
kleine zwaan	temminckstrandloper	roek
rode wouw	bonte strandloper	bonte kraai
zwarte wouw	krombekstrandloper	
zeearend	kluit	

Lijst de lijsten blijkt, dat vanaf ongeveer 1954 tot en met 1964 120 vogelsoorten broedend op het landgoed werden vastgesteld. Een geweldig aantal, wanneer men bedenkt dat het totaal aantal broedvogels in Nederland 189 bedraagt, waaronder vele zeer zeldzame of na het samenstellen van de Nederlandse lijst alweer uitgestorven soorten. Van de bruine, de blauwe en de grauwe kiekendief, alsmede van de kemphaan, visdief, draaihals, kerkuil en grote gele kwikstaart werden in de periode 1960-1964 geen broedsels meer gevonden, alhoewel deze soorten uitgezonderd kerkuil en grote gele kwikstaart geregeld op het landgoed werden gesignaleerd. Belangrijkste broedgevallen in 1964 waren o.a.:

geoorde fuut 5, tafeleend 4, kuifeend 40-50, scholekster 2, klapekster, grauwe klauwier, vuurgoudhaan 5-10, rouwkwikstaart en appelvink.

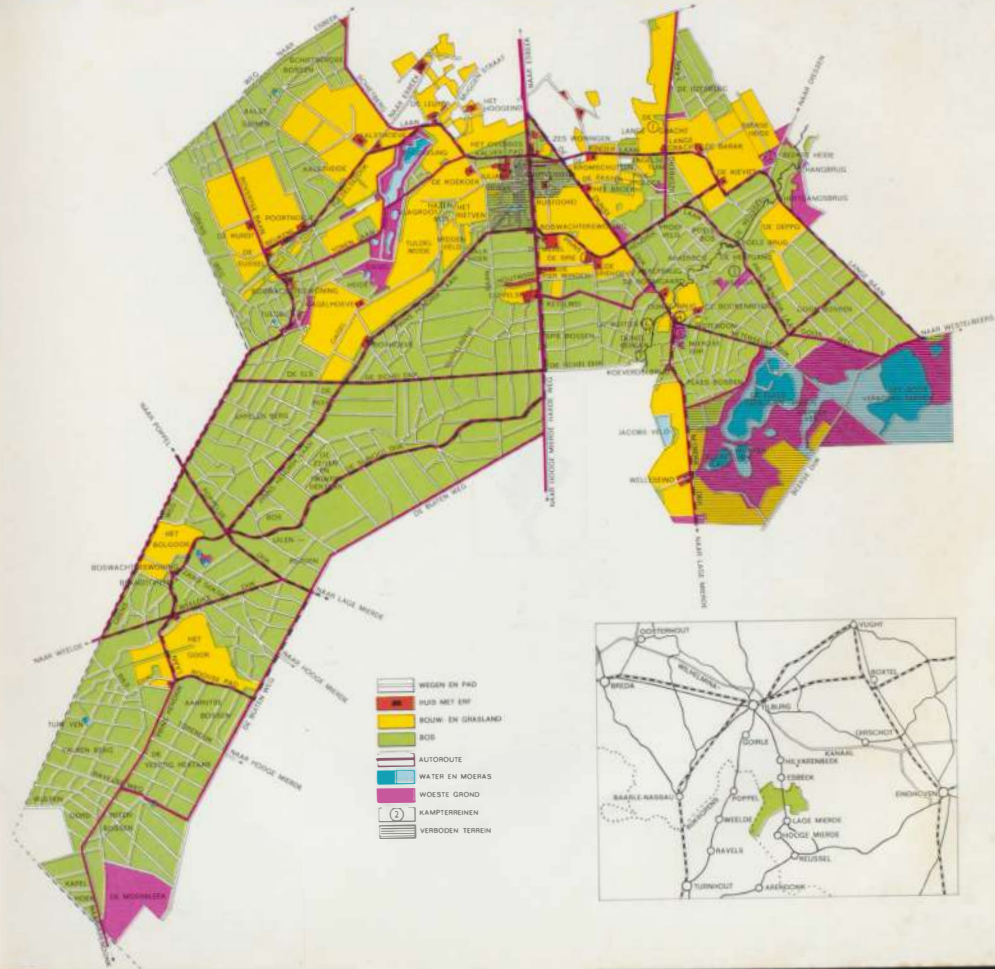
In het bovengenoemde tijdsbestek van 10 jaar werden in totaal 82 doortrekkende vogelsoorten waargenomen. Hieronder waren vele zeldzame vogels. Tussen 1960-1965 werden echter niet meer waargenomen:

roodkeelduiker, wilde zwaan, kleine en krombekstrandloper, stelkluit, pestvogel en waterrietzanger. Van de dwergmeeuw werd een broedpoging vastgesteld. Belangrijkste waarnemingen in 1964 waren o.a.:

kwak, aalscholver, zwarte ooievaar (3 ex.), grote zeeëend, rode wouw, zwarte wouw, zeearend, klein waterhoen, porseleinhoen, kraanvogel en dwergmeeuw. De kwak, zwarte wouw en zeearend werden zelfs meerdere malen waargenomen.

OPENSTELLING LANDGOED 'DE UTRECHT'

- a. De toegang tot het landgoed met motorrijtuigen en bromfietsen is slechts mogelijk vanaf de provinciale weg Esbeek-Lage Mierde en de openbare wegen Dunsedijk (vanuit Esbeek), Mierdsedijk (vanuit Lage Mierde), Liesdijk (vanuit Westelbeers) en Poppelsedijk (vanuit Hooge Mierde), via de als zodanig met een aankondigingsbord aangegeven toegangswegen.
- b. Bezoekers van het landgoed zijn welkom zolang zij:
1. zich niet met een motorrijtuig of bromfiets buiten de met pijlen aangegeven autoroute bevinden;
 2. zich niet buiten de wegen en paden bevinden;
 3. geen tenten en/of caravans plaatsen;
 4. geen radio gebruiken;
 5. geen vuur ontsteken;
 6. geen verboden terreinen, als zodanig met borden aangegeven, betreden.
- c. Op de aangegeven autoroute is een maximum-snelheidsbepaling van kracht.
- d. Het landgoed is niet toegankelijk voor autobussen.







N.V. LEVENSVERZEKERING MAATSCHAPPIJ ■ UTRECHT ■ lid van de  groep